

eBook
♥ BUTTON.pulli ♥
Größe XS-XXXL



Der BUTTON.pulli besteht mit einem lässigem Kragen, der durch 3 Knöpfe seitlich gehalten wird. Die Nähte des Seitenteils vorne und hinten verleihen dir eine tolle Silhouette – trotz mega-bequemen Sitz. Das Seitenteil kommt ohne Naht aus und die seitlichen Taschen reichen vom Vorder- zum Rückteil. Wie die „Sachenfindertaschen“ an unserer LÄSSIG.4us. Da passt also ordentlich was rein!

Wenn man dann die Knöpfe einfach mal Knöpfe sein lässt, und den Kragen offen lässt, hat man gleich einen ganz anderen Look – einzig die eingesetzte Schulterpasse wird dadurch ein wenig „ausgebremst“...

Alle Rechte an dieser Anleitung liegen bei Yvonne Jahnke – leni pepunkt.

Der Kauf des eBooks berechtigt den Käufer, genähte Einzelstücke zu verkaufen. Bitte erwähne lediglich, dass der Schnitt von leni pepunkt. stammt!

Die Weitergabe, Kopie, Tausch des eBooks ist nicht gestattet. Der Verkauf von gefertigten Stücken in großer Stückzahl (ab 10 Stück) ist nicht gestattet, bzw. bedarf vorab einer schriftlichen Genehmigung/bzw. den Erwerb einer Nutzungserweiterung (10 €/eBOOK).

Für eventuelle Fehler in der Anleitung und im Schnittmuster kann keine Haftung übernommen werden. Bei Fragen zu dieser Anleitung wende Dich bitte an info@leni-pepunkt.de

BITTE NIMM UNBEDINGT VOR DEM ZUSCHNITT MASS!

...und denke dran: es sind nur Zahlen! ;-) Orientiere dich bitte wirklich an den hier angegebenen Maßen und nicht an deiner „normalen“ Kaufgröße!

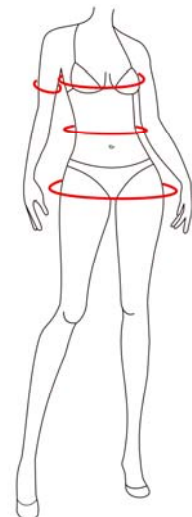
Maßtabelle - in cm- für alle leni pepunkt. Damen-Modelle:

Körpermaße	XS	S	M	L	XL	XXL	XXXL
Körpergröße	168	168	168	168	168	168	168
Brustumfang	80	88	96	104	116	128	140
Taillenumfang	65	72	80	88	101	114	127
Hüftumfang	90	97	103	109	119	129	139
Oberarmumfang	26	28	30	33	36	40	44

*Wenn du an der Brust eine andere Größe trägst als an der Hüfte, pause Dir den Schnitt einfach ab und wechsele zwischen den Linien der jeweiligen Größen – so kannst du den Schnitt ganz leicht individuell anpassen.

Wie messen?

- Brust: breiteste Stelle über die Brust messen
- Taille: schmalste Stelle am Bauch messen, knapp oberhalb des Bauchnabels
- Hüfte: die breiteste Stelle am Gesäß messen
- Oberarmumfang: die breiteste Stelle am Arm messen – in der Regel kurz unter der Achsel



Materialliste

Du brauchst:

- Sweatstoff (oder Jerseystoff) in den auf S. 3 angegebenen Maßen
- 3 Knöpfe für den Kragen, bzw. 2 Knöpfe für die Kapuze
- Kordel

- ➔ Lies dir bitte bevor du anfängst zu nähen, die KOMPLETTE Anleitung einmal durch.
- ➔ Ausdruck der Anleitung bitte mit 100% - nicht die Größe der Seiten anpassen...!

Hilfsmittel

- Nähmaschine
- Stecknadeln
- Schere
- Maßband
- Bügeleisen
- Trickmarker oder Schneiderkreide

➔ **alle Maße beinhalten bereits eine Nahtzugabe von 1,0 cm**

- Zum Nähen des BUTTON.pullovers benutzt du am besten den Stretch-Stich deiner Nähmaschine. Sollte sie keinen Stretch-Stich haben, kannst du auch den Zick-Zack-Stich verwenden – mittellang und mittelbreit. Wenn du eine Overlock Maschine hast, nähe den BUTTON.pullover dann am besten damit!

TIPP:

Fertige die Seitenteile am besten aus dunklerem Stoff als das VT/RT – das verleiht eine schlanke Taille

Stoffverbrauch Pulli mit Kragen

insgesamt in cm inkl. ca. 2 cm Zugabe – **bei einer Stoffbreite von 150 cm**

Körpermaße	XS	S	M	L	XL	XXL	XXXL
VT, RT, Ärmel, Taschenbeutel Kragen außen	140	140	150	160	160	170	180
Seitenteile, Schulterpasse Kragen innen	70	80	95	95	95	95	95
Bündchenware 140 cm breit	20	20	25	45	45	45	45
Bündchenware* 80 cm breit / Schlauchware	40	40	45	45	45	55	65
Knöpfe	3						
Kordel als Schlaufe	3 Stück – passend zu den Knöpfen, ca. 20-30 cm						

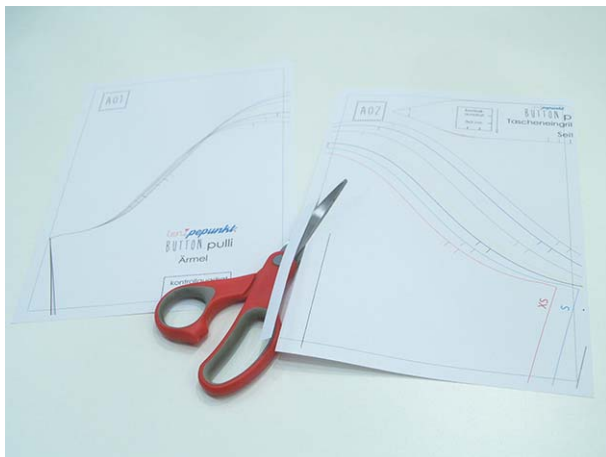
Stoffverbrauch Pulli mit Kapuze

insgesamt in cm inkl. ca. 2 cm Zugabe – **bei einer Stoffbreite von 150 cm**

Körpermaße	XS	S	M	L	XL	XXL	XXXL
VT, RT, Ärmel, Taschenbeutel Kapuze außen	180	180	180	180	180	190	200
Seitenteile, Schulterpasse Kapuze innen	70	80	120	120	120	120	120
Bündchenware 140 cm breit	20	20	25	45	45	45	45
Bündchenware* 80 cm breit / Schlauchware	40	40	45	45	45	55	65
Knöpfe	2						
Kordel als Schlaufe	2 Stück – passend zu den Knöpfen, ca. 20 cm						

* ab Gr. S auf beiden Seiten eine Naht

Fotoanleitung



1.) Schnittteile vorbereiten:

Alle Schnittteile ausdrucken.

Die einzelnen DIN A4 Blätter sind mit Zahlen beschriftet A1, A2, ..., B1, B2, ... - der Buchstabe steht für die Reihe, die Zahl für die Spalte.

Bei der Reihe A den jeweils linken Rand abschneiden und diese Reihe komplett zusammenkleben.

Ab Reihe B zusätzlich noch den oberen Rand abschneiden und jeweils an das obere Blatt (und das linke) kleben.

- *ich nähe in meinem Beispiel Größe S*

Die entsprechende Größe (siehe Maßtabelle Seite 2) ausschneiden oder abpausen.

*Bitte nimm **WIRKLICH** unbedingt vor dem Zuschnitt Maß und schau, welche leni pepunkt.-Größe du hast!! Richte dich dabei nach dem größten Umfang, sollten nicht alle Größen passen.*

TIPP zum Anpassen:

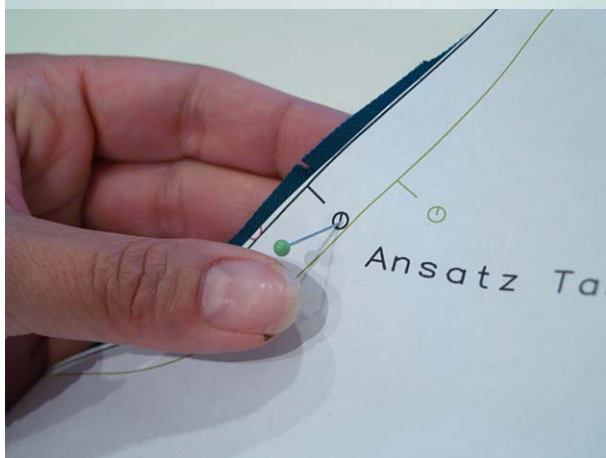
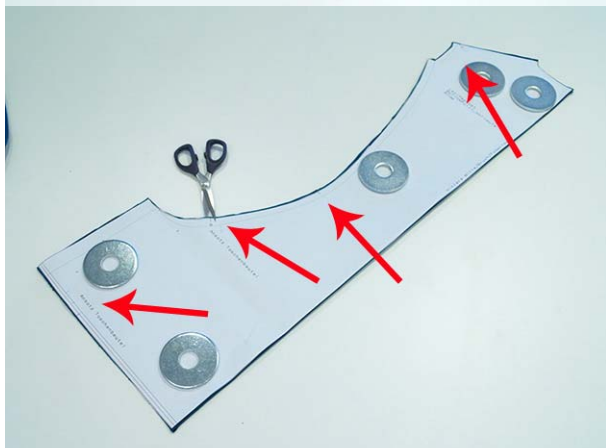
Wenn du über 2 Größen nähst – also beispielweise an der Brust Größe M und an der Taille Größe L – dann pass das Schnittmuster wie folgt an:

Pause dir das VT, RT und Seitenteil von oben bis zur Achsel alles in Größe M ab – und pause dann zwischen den Linien M und L bis zur Taille, sodass du hier einen harmonischen Verlauf hast und am Taillenknips auf Gr. L landest.

Der Ärmel muss im Beispiel unbedingt auch in Gr. M abgepaust werden! (Den Ärmel also immer in der gleichen Größe wie die Armkugel zuschneiden, ansonsten passen die Markierungen nicht zusammen!)

Alles „unterhalb“ der Taille (Taschenbeutel, Saumbündchen, Tascheneingriffbündchen) wird in der größeren Größe zugeschnitten, „oberhalb“ der Taille (Schulterpasse, Ärmel, (Kapuzen-)kragen, Armbund) wird in der kleineren Größe zugeschnitten.

2.) Zuschnitt:



Lege den Stoff für das VT und RT vor dich hin und lege ihn in den Stoffbruch (Stoffbruch im Bild rechts).

Lege die Schnittteile jeweils an den Stoffbruch an, beschwere sie oder stecke sie mit Stecknadeln fest und/oder zeichne mit einem Trickmarker/Schneiderkreide herum und schneide das VT und RT zu. Markiere dir jeweils oben und unten die vordere Mitte (VM), die hintere Mitte (HM).

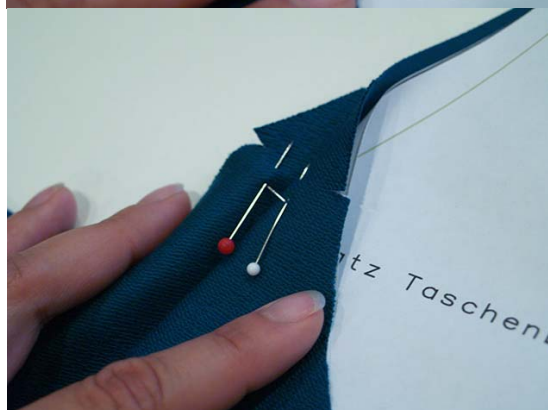
Markiere dir entweder mit einem Knips (= kleiner Einschnitt innerhalb der Nahtzugabe (NZ)) oder einem Trickmarker den „vorderen Ärmelansatzpunkt“ auf der rechten und linken Seite des VT und auf dem VT und RT die Ansatzpunkte für den Taschenbeutel und die Taille.

Markiere dir außerdem den Bohrpunkt auf dem VT und RT (s. Bilder).

Stecke dazu am besten eine Stecknadel durch das Schnittmuster und die 2 Stofflagen...



Und markiere die Punkte auf der linken Stoffseite. Mit einem Trickmarker, Kreide oder wie ich hier mit 2 Stecknadeln.



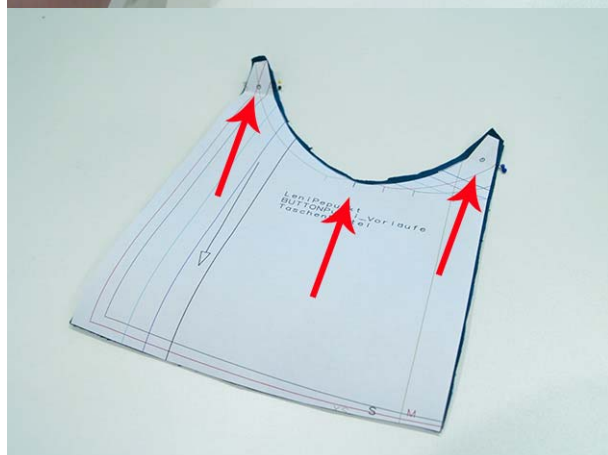
So sieht das VT dann zugeschnitten und aufgeklappt aus...



...und so das RT.



Lege dir nun den Stoff für die Taschenbeutel doppelt (für den Zuschnitt ist es egal, ob der Stoff rechts auf rechts oder links auf links liegt), lege das Schnittteil für den Taschenbeutel darauf, fixiere es wieder mit Stecknadeln und/oder zeichne mit einem Trickmarker/Schneiderkreide herum und schneide die Taschenbeutel zu.



Markiere dir auch hier die Bohrlöcher und den Ansatzpunkt in der Mitte.



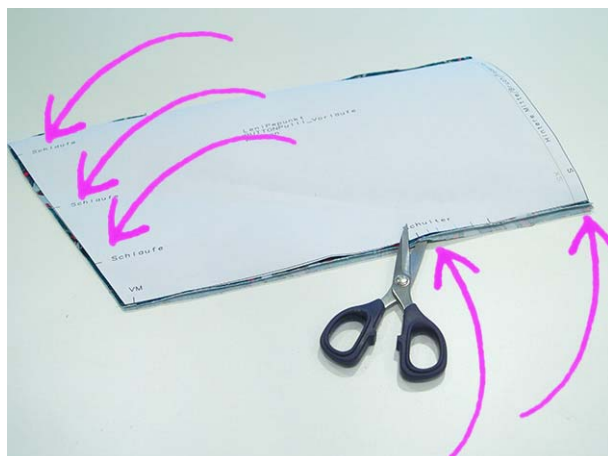
Lege dir nun den Stoff für die Ärmel doppelt (für den Zuschnitt ist es egal, ob der Stoff rechts auf rechts oder links auf links liegt), lege das Schnittteil für den Ärmel darauf, fixiere es wieder mit Stecknadeln und/oder zeichne mit einem Trickmarker/Schneiderkreide herum und schneide die Ärmel zu.



Markiere dir auch hier die „vorderen Ärmelansatzpunkte“ und die Schulter mit je 1 Knips und die „hinteren Ärmelansatzpunkte“ mit 2 Knipsen. Markiere dir außerdem die Ellenbogenknipse.

So sehen die Ärmel zugeschnitten aus.

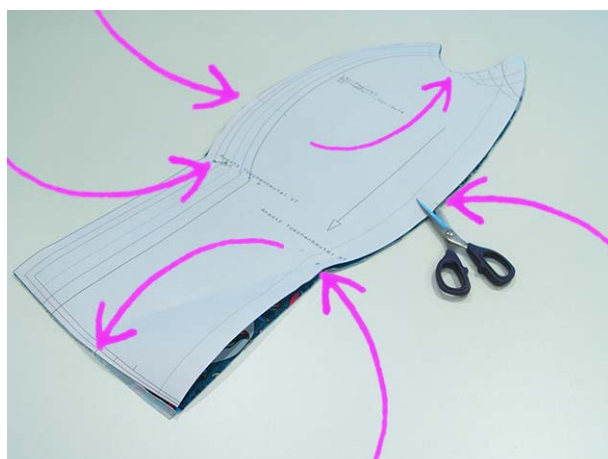
Lege den Stoff für den Kragen in den Stoffbruch und schneide den Oberstoff für den Kragen aus Sweat zu.



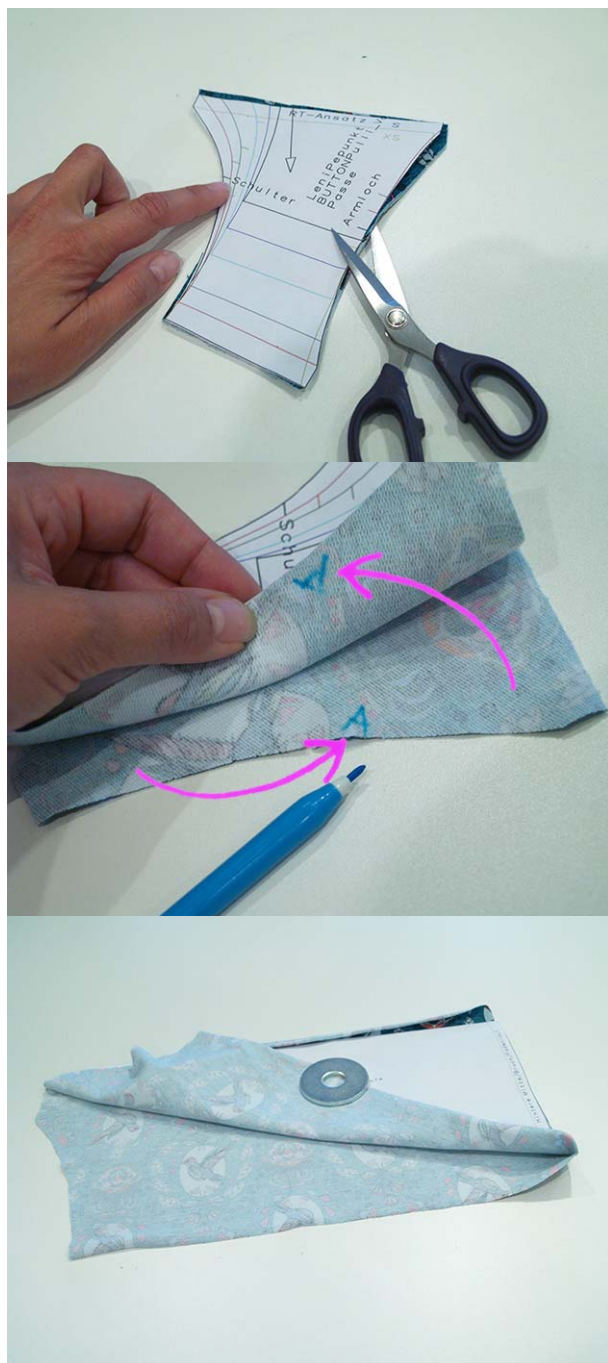
Markiere dir die Schulterknipse, die HM und die 3 Ansatzpunkte für die Schleifen vorne.



So sieht der Kragen zugeschnitten aus.



Lege nun den Kontraststoff doppelt und schneide die Seitenteile zu.



Übertrage die Knipse für die Schulternaht...

...und übertrage die Markierung für das Armloch. So ist das Anlegen der Schulterpasse gleich leichter.

Lege den Stoff für den Kragen (aus Kontraststoff) in den Stoffbruch und schneide den Kragen zu.



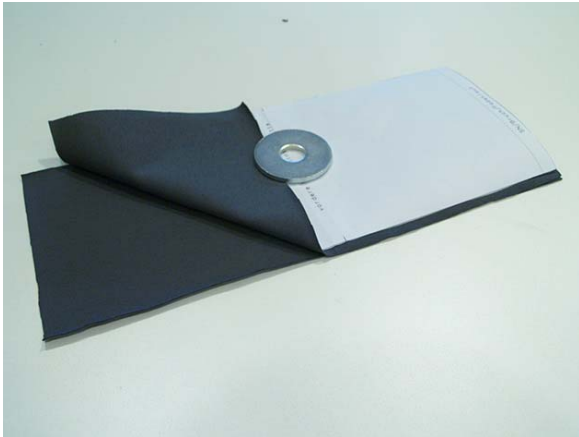
Hier übertrage nur die Knipse der Schulternaht und der HM.



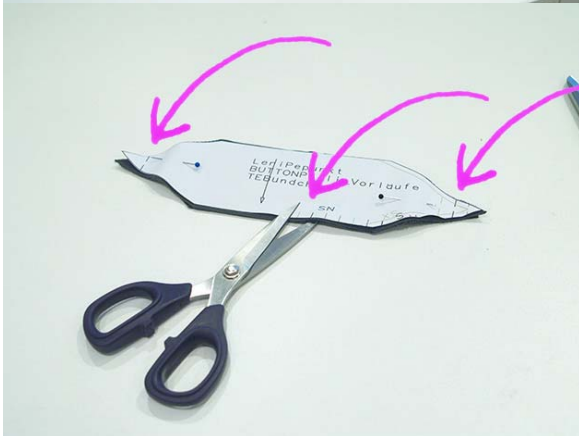
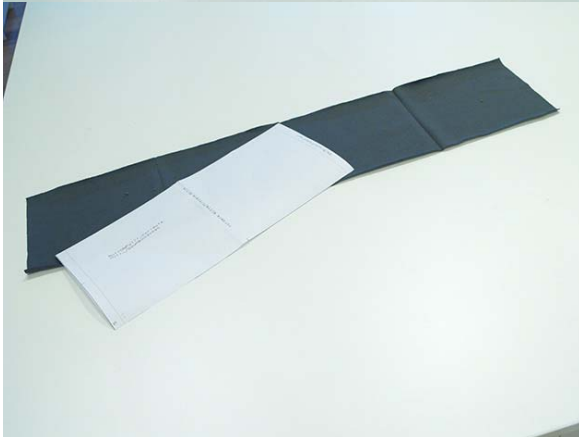
Lege den Stoff für die Ärmelbündchen quer zum Fadenlauf in den Stoffbruch und schneide die Ärmelbündchen 2 x zu.



So sehen die beiden Ärmelbündchen zugeschnitten aus.

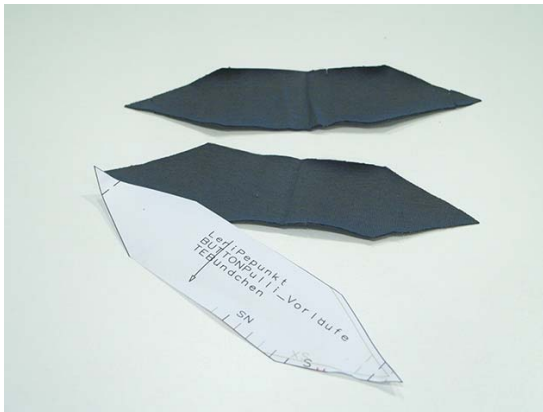


Lege den Stoff für das Saumbündchen in den Stoffbruch und schneide es zu.
 Markiere dir die Punkte der VM und HM und den Stoffbruch (=Seitennaht)



Lege den Stoff für das Tascheneingriffsbündchen doppelt und schneide dieses 2x zu.

Markiere dir die Seitennaht (unten im Schnittmuster) und die beiden Knipse für den Tascheneingriff (re. und li.)



Du solltest nun folgende Stoffteile zugeschnitten haben:

- | | |
|---------------------|--|
| Sweat: | 1 x Vorderteil (VT)
1 x Rückteil (RT)
2 x Ärmel
1 x Kragen (oder 1x Kapuze s. s. 32)
2 x Taschenbeutel |
| Kontrast-
Stoff: | 2 x Seitenteile
1 x Kragen (oder 1x Kapuze s. s.32)
2 x Schulterpasse |
| Bündchen: | 2 x Tascheneingriffbündchen
2 x Ärmelbündchen
1 x Saumbündchen |



3.) Nähen Kragen:

Bereite den Kragen vor:

Lege dazu den Oberstoff mit der rechten Stoffseite nach oben hin und lege den Futterstoff (Kontraststoff) rechts auf rechts oben drauf.



Schließe die obere Kante.



Bügele die Naht gut über...



und fixiere die 3 Schlaufenbändchen an den entsprechenden Knipsen am Sweatstoff (Oberstoff) des Kragens.



Schlage den Kragen über die kurze Seite rechts auf rechts aufeinander und nähe die vordere Kante zusammen. Nähe erst das obere Stück bis zur Ecke zusammen...



...und dann das untere Stück. Dabei werden die Schlaufen mit eingefasst. Nähe hier vorsichtig und achte auf den korrekten Sitz der Schlaufen.



Stülpe den Kragen auf rechts. Die Stoffe liegen dabei links auf links.

So ist der Kragen fertig vorbereitet.

4.) Nähen Pullover:



Lege das VT mit der rechten Stoffseite nach oben hin.



Lege die Schulterpassen rechts auf rechts darauf. Achte darauf, dass die Markierungen der Armausschnitte zu diesen zeigen.

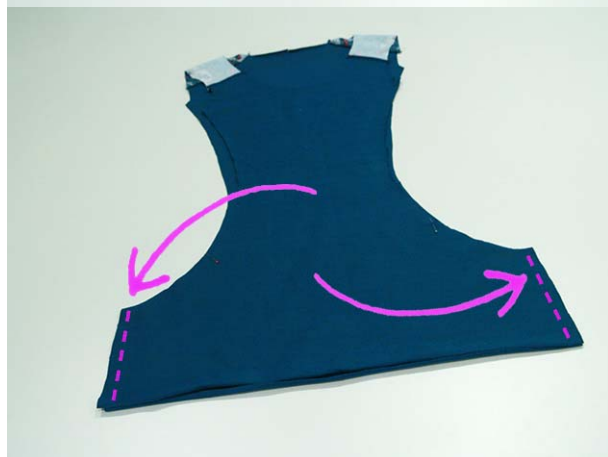
Nähe die Schulterpassen fest.



Lege das RT mit der rechten Stoffseite nach oben hin und lege das VT mit den angenähten Schulterpassens rechts auf rechts oben drauf.
Nähe die offenen Seiten der Schulterpassens an das RT heran.



Lege nun das VT und RT ordentlich rechts auf rechts aufeinander.



Nähe die Seitennähte zusammen.



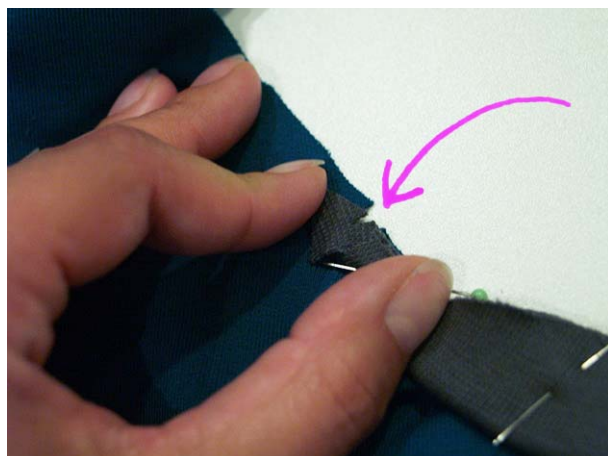
Lege dir den Pullover so hin, dass eine der Seitennähte mit der rechten Stoffseite nach oben liegt.



Nun werden die Taschenbeutel mit dem Tascheneingriffbündchen angenäht.



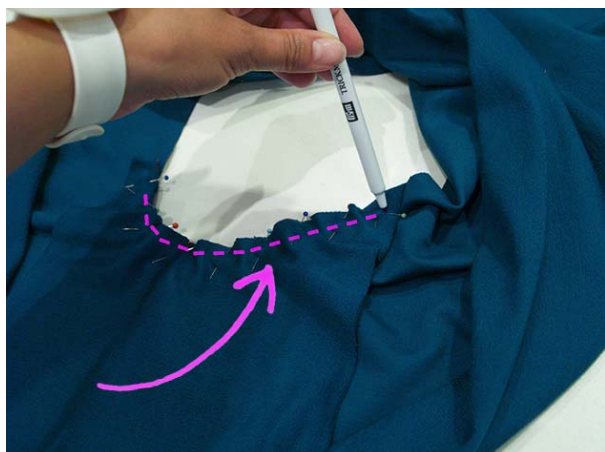
Falte das Tascheneingriffbündchen der Länge nach und lege es mit dem Knips der Seitennaht an diese heran.
Achte dabei darauf, dass die längere Seite des Bündchens zum VT hin zeigt, und die kürzere Seite zum RT zeigt.



Stecke das Bündchen leicht gedehnt fest, beginnend an der Seitennaht.
Die seitlichen Knipse der Bündchen treffen genau auf die Knipse der Tascheneingriffe am VT und RT.

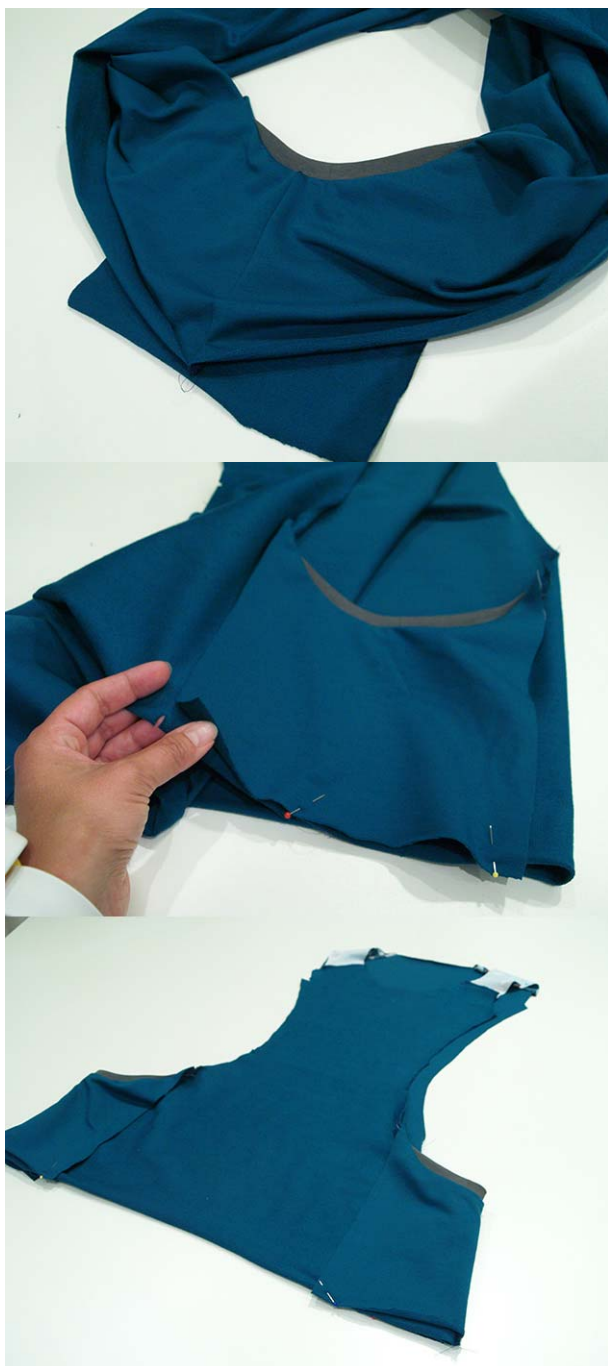


Lege den Taschenbeutel rechts auf rechts darauf und stecke ihn an der Bündchenkante fest.
Beginne dabei am Knips für die Seitennaht und achte darauf, dass die Markierungen der Bohrpunkte hier direkt aufeinander treffen.



Nähe die 4 Stofflagen zusammen.
Verwende hier den Elastikstich /
Zickzackstich deiner
Haushaltsnäähmaschine und
versäubere die Naht erst hinterher
ggf. mit der Overlock!

Nähe genau bis zur Markierung
des Bohrpunktes.



So sieht das Bündchen dann von der rechten Stoffseite aus.

Fixiere die Unterkante des Taschenbeutels nun schon mal an den entsprechenden Ansatzpunkten an der Unterkante des Pullovers.

Lege den Pullover auf links gewendet vor dich hin – das VT liegt oben.



Nun werden die Seitenteile eingesetzt.

Der kürzere Zipfel des Seitenteils (im Foto vorher auf der rechten Seite des Seitenteils) gehört an das VT.

Setze das Seitenteil rechts an rechts an das VT heran. Dabei treffen die Hüftknipse und die Markierungen der Bohrpunkte der Taschenbeutel wieder direkt aufeinander.

Nähe das Stück an den Taschenbeuteln (rund um den Bohrpunkt herum) erst mit der Haushaltsnäähmaschine (Elastik- oder Zickzackstich) zusammen. Hierbei kannst du am ehesten den korrekten Punkt rund um das Bündchen „ertasten“...



... und nähe hinterher die komplette Naht zusammen. Entweder mit der Overlock oder mit der Haushaltsnähmaschine ohne die eben gemachte Naht zu treffen.



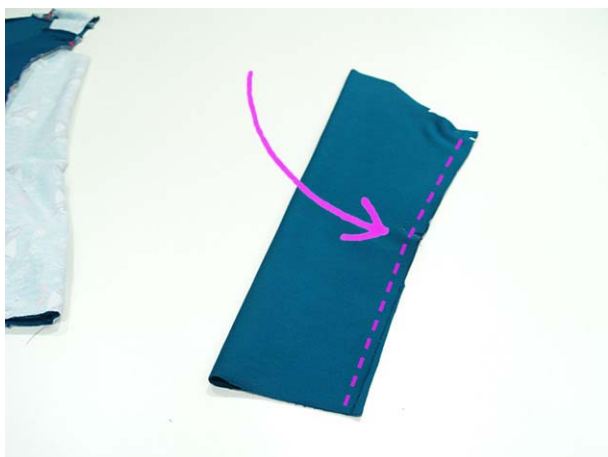
Nähe anschließend das Seitenteil entsprechend an das RT heran.



Kontrolliere den korrekten Sitz des Tascheneingriffbündchens.



Wende den Pullover auf die linke Seite und fixiere alle Stofflagen an den entsprechenden Ansatzpunkten an der Unterkante des Pullovers



5.) Nähen Ärmel:

Lege die Ärmel der Länge nach rechts auf rechts. Achte darauf, dass die Ellenbogenknipse genau aufeinander treffen und nähe die Kante zusammen.



Wende den Ärmel auf rechts und stecke ihn auf den Ärmelausschnitt des auf links gewendeten Pullovers. Stecke ihn an der unteren Naht mit der Markierung der „Seitennaht“ des Seitenteils zusammen. Stecke die Markierungen „Schulternaht“ und „vordere-“ und „hintere Ärmelansatzpunkte“ zusammen und...

...nähe den Ärmel in den Armausschnitt ein.



6.) Nähen Ärmelbündchen:

Lege eines der Ärmelbündchen mit der rechten Stoffseite nach oben vor dich hin und lege den Stoff einmal nach rechts herüber. Nähe nun die lange, offene Seite zusammen.

Stülpe das Bündchen nun so ineinander, dass die Naht im Bündchen verschwindet und die offenen Seiten nun beide nach oben zeigen.

Stecke dir direkt an die Naht und genau gegenüber jeweils eine Stecknadel...

... und schiebe das Bündchen so in den Ärmel, dass oben (siehe Bild) nun der Stoffbruch des Bündchens liegt. Nach unten zeigen die offenen Enden des Bündchens. Der Pulli ist dabei auf links gewendet!

Stecke nun die Ärmelnaht mit der Bündchennaht zusammen und gegenüberliegend genauso.



Nähe hier nun ringsherum das Bündchen an den Ärmel an. Dabei muss das Bündchen etwas gedehnt werden.



→ **ALTERNATIV** kannst du den Pulli auch auf rechts wenden und das Ärmelbündchen ÜBER den Ärmel stecken – das ist Geschmackssache, wie man es lieber annäht...



Jetzt wird noch das Saumbündchen in der gleichen Art genäht. Lege das Saumbündchen mit der rechten Seite nach oben vor Dich hin und schlage es nach rechts herüber.



Nähe die kurze Seite zusammen.



Schlage das Saumbündchen einmal ein, so dass es nun im Ring liegt und die eben gemachte Naht komplett innen liegt. Lege das Bündchen nun in den Saum des auf links gewendeten Pullovers. Die offenen Seiten des Bündchens zeigen zur Saumkante des Pullovers.



Nähe das Bündchen an den Saum des Pullis an. Dabei muss es etwas gedehnt werden.



Lege den Kragen so, dass das Futter des Kragens außen liegt. Stülpe den Kragen dann so über den vorbereiteten Pulli, wie im Foto gezeigt, setze die Markierungen an die VM, HM und Schulternähte und nähe ihn ringsherum an.

Lege den Kragen nun so, dass die Schlaufen seitlich liegen und die gelegte Falte ungefähr in der VM verläuft.



Markiere dir die Punkte für die Knöpfe...



... und bringe diese an.



FERTIG!!!



Die hier verwendeten Stoffe sind der Jersey aus der „Vigo & Donna“ Kollektion von lila-lotta und Sweat in Petrol aus der fadenfabrik © unseren Shop für Stoffe findest du unter www.leni-pepunkt.de oder bei dawanda –Shopname: „die-fadenfabrik“



Variante 1:

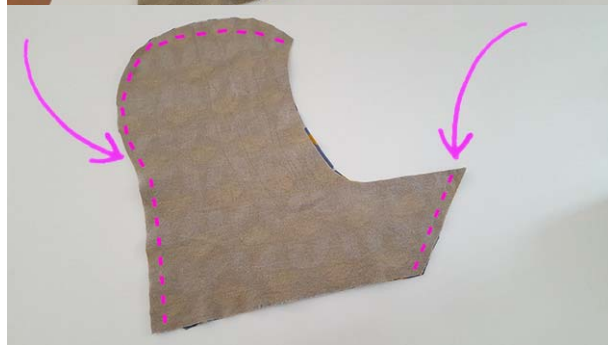
Kapuzenkragen



Den Ober- und Futterstoff der Kapuze doppelt legen und jeweils 2 gegengleiche Teile zuschneiden.



Den Futterstoff rechts auf rechts legen...



...und die obere/hintere Rundung und die Naht an der VM schließen.

Den **Oberstoff** genauso vorbereiten – hierbei die Schlaufen mit einarbeiten wie auf S. 16 beschrieben.



Die Futterkapuze auf rechts wenden und in die auf links gewendete Kapuze stecken.



Den Gesichtsausschnitt rundherum zusammennähen und auf rechts wenden.



Die Kapuze so stülpen, dass der Futterstoff außen liegt und der Oberstoff innen.



Kapuze über den Halsausschnitt legen, an den Markierungspunkten VM, HM und Schulternähte zusammen stecken.
Kapuze ringsherum annähen.



Kragen nun so legen, dass die Schlaufen seitlich liegen und die gelegte Falte ungefähr in der VM verläuft.
Bringe die Knöpfe wie auf S. 31 beschrieben an.



Variante 2:

Ärmelsaum

Einschlag-Umschlagsaum

Alternativ kannst du die Ärmel wie in der Anleitung beschrieben bis zur Saumlinie zuschneiden (dann wird kein Ärmelbündchen benötigt) und einfach nur säumen.

- ★ werde Fan unserer facebook Seite www.facebook.com/leni.pepunkt oder werde Mitglied in unserer geschlossenen facebook Gruppe **“DIY leni pepunkt.“** - dort kannst du deine fertigen leni pepunkt. - Modelle zeigen oder bei eventuell aufkommenden Problemen schnelle Hilfe von anderen Mitgliedern bekommen ★

Designbeispiele:



www.leni-pepunkt.de



www.leni-pepunkt.de



www.leni-pepunkt.de



Nicole

<http://niros-naehkeller.blogspot.de>



Nicole

<http://niros-naehkeller.blogspot.de>



Melissa

www.facebook.com/milamaus.de



Simone

https://www.facebook.com/Kullerundes-Schneiderlein-1107606779330006/?hc_location=ufi



Simone

https://www.facebook.com/Kullerundes-Schneiderlein-1107606779330006/?hc_location=ufi



Mandy

www.naehmalwieder.wordpress.com



Katrin

<https://www.facebook.com/fraufraanknaehtsichgluecklich/>



Katrin

<https://www.facebook.com/fraufraanknaehtsichgluecklich/>



Katrin

<https://www.facebook.com/fraufraanknaehtsichgluecklich/>



Anja

<https://m.facebook.com/profile.php?id=383446408485736>



Anja

<https://m.facebook.com/profile.php?id=383446408485736>



Steffi

www.tausendbunt.com



Alexandra

<https://www.facebook.com/lillemol/>



Alexandra

<https://www.facebook.com/lillemol/>



Annelie

<http://herz-lieb.de>



Sarah

<https://facebook.com/SarahDeharaStyle>



Michi

www.facebook.com/mrslittlethings



Andrea

<http://liebedinge.blogspot.co.at>



Cheryn

www.facebook.com/diesichtraut-handmade



Natascha

<http://www.5traumpiraten-shop.de/>



Natascha

<http://www.5traumpiraten-shop.de/>



Christin

<https://facebook.com/RosaWolkenland/>



Christin

<https://facebook.com/RosaWolkenland/>



Christin

<https://facebook.com/RosaWolkenland/>



Eva

<https://www.facebook.com/evasspoeks/>
<https://www.instagram.com/evasspoeks/>



Eva

<https://www.facebook.com/evasspoeks/>
<https://www.instagram.com/evasspoeks/>



Kati

<https://facebook.com/Ostnaehwind/>



Juliana

<https://m.facebook.com/individijul/>
https://www.instagram.com/individijul_design/



Juliana

<https://m.facebook.com/individijul/>
https://www.instagram.com/individijul_design/



Juliana

<https://m.facebook.com/individijul/>
https://www.instagram.com/individijul_design/



Kathrin

<https://www.facebook.com/wedelblog>
<http://wedelblog.de/>



Gina

www.facebook.de/Marmaloud



Kirstin

<http://millema.blogspot.de>

♥-lichen Dank meinen Probenäherinnen!