

eBook

♥ KINDERHOS.n mit vorderem Latz und Hosenträgern ♥ in 3 Längen - Größen 50/56 – 158/164



Nicht nur zur „Wies'n“ der Knüller schlechthin. Aus Jeans oder Cord genäht, ist diese Hose ganzjährig ein Hingucker! Ob reich verziert oder ganz schlicht gehalten, mit Hosenträgern oder ohne – dein Kind wird diese lustige Spielhose lieben! Sie kommt in 3 Längen daher: superkurz, knielang und bodenlang – so ist auch an jede Jahreszeit gedacht!

Alle Rechte an dieser Anleitung liegen bei Yvonne Jahnke – leni pepunkt.

Der Kauf des eBooks berechtigt den Käufer, genähte Einzelstücke zu verkaufen. Bitte erwähne lediglich, dass der Schnitt von leni pepunkt. stammt!

Die Weitergabe, Kopie, Tausch des eBooks oder Verkauf von gefertigten Stücken in großer Stückzahl (ab 10 Stück) ist nicht gestattet, bzw. bedarf vorab einer schriftlichen Genehmigung/Erwerb einer Nutzungserweiterung (10 € / eBook – im Paket mit mehreren eBooks günstiger).

Für eventuelle Fehler in der Anleitung und im Schnittmuster kann keine Haftung übernommen werden. Bei Fragen zu dieser Anleitung wende Dich bitte an info@leni-pepunkt.de



BITTE NIMM UNBEDINGT VOR DEM ZUSCHNITT MASS!

(bitte mache dies wirklich – Schnitte fallen immer unterschiedlich groß aus!)

Maßtabelle - in cm- für alle leni pepunkt. kids-Modelle:

Körpermaße	50/ 56	62/ 68	74/ 80	86/ 92	98/ 104	110/ 116	122/ 128	134/ 140	146/ 152	158/ 164
Körpergröße	56	68	80	92	104	116	128	140	152	164
Brustumfang	48	50	52	54	56	58	64	70	76	82
Taillenumfang	45	47	49	51	53	55	58	61	64	67
Hüftumfang	43	47	51	55	59	63	69	75	82	89

→ Hinweis an diejenigen, die einen „Windelpopo“ benötigen:

Bitte vermesst euer Kind mit der angezogenen Windel, damit die Hose hinterher nicht zu eng sitzt...

Materialliste:

Du brauchst:

- Gewebe- (Baumwoll-) Stoff in den auf S. 3 angegeben Maßen (z.B. Jeans, Cord, „normaler“ Baumwoll-Gewebestoff)

→ Lies dir bitte, bevor du anfängst zu nähen, die KOMPLETTE Anleitung einmal durch.

→ Ausdruck der kompletten Anleitung bitte mit 100% - nicht die Größe der Schnitte anpassen...!

Hilfsmittel:

- Nähmaschine
- Stecknadeln
- Schere
- Maßband
- Bügeleisen
- Trickmarker oder Schneiderkreide

→ **alle Maße beinhalten bereits eine Nahtzugabe von 1,0 cm** – achte bitte auch darauf, dass du genau 1,0 cm vom Schnitttrand entfernt nähst, anderenfalls passen die Schnittteile – vor allem der Bund am Ende – nicht mehr 100-prozentig zusammen!

→ Zum Nähen der Hose benutzt du den Geradstich deiner Nähmaschine. Verriegele die Nähte zu Beginn und am Ende einer Naht, indem du 3-4 Stichte vor- und zurück nähst.

→ Versäubere alle Teile vor dem Nähen mit dem Zick-Zack-Stich (ich verzichte hier im eBOOK darauf, damit nicht zu viele Nähte auf den Fotos sind, die nur unnötig für Verwirrung sorgen könnten ☺)



Stoffverbrauch

superkurze Version

insgesamt in cm inkl. ca. 2 cm Zugabe - bei einer Stoffbreite von 140 cm

	50/56	62/68	74/80	86/92	98/ 104	110/ 116	122/ 128	134/ 140	146/ 152	158/ 164
Hose *	20	30	30	35	35	40	40	45	50	50
Taschenbeutel	15	20	20	20	25	25	25	30	30	30

- Inkl. Hosenbeine, vorderer Latz/Hoseneinsatz, Ober-/Untertritt, Bund, Passe Hinterhose, Querriegel für Hosenträger und vordere Riegel (unter dem vord. Latz/Hoseneinsatz)

knielange Version

insgesamt in cm inkl. ca. 2 cm Zugabe - bei einer Stoffbreite von 140 cm

	50/56	62/68	74/80	86/92	98/ 104	110/ 116	122/ 128	134/ 140	146/ 152	158/ 164
Hose *	25	35	40	45	45	55	55	65	70	70
Taschenbeutel	15	20	20	20	25	25	25	30	30	30

- Inkl. Hosenbeine, vorderer Latz/Hoseneinsatz, Ober-/Untertritt, Bund, Passe Hinterhose, Querriegel für Hosenträger und vordere Riegel (unter vord. Latz/Hoseneinsatz)

bodenlange Version

insgesamt in cm inkl. ca. 2 cm Zugabe - bei einer Stoffbreite von 140 cm

	50/56	62/68	74/80	86/92	98/ 104	110/ 116	122/ 128	134/ 140	146/ 152	158/ 164
Hose *	40	55	60	70	75	90	95	105	115	120
Taschenbeutel	15	20	20	20	25	25	25	30	30	30

- Inkl. Hosenbeine, vorderer Latz/Hoseneinsatz, Ober-/Untertritt, Bund, Passe Hinterhose, Querriegel für Hosenträger und vordere Riegel (unter vord. Latz/Hoseneinsatz)

➔ *ich nähe in meinem Beispiel Größe 62/68 in knielanger Version*

Die entsprechende Größe (siehe Maßtabelle Seite 2) ausschneiden.

Bitte nimm WIRKLICH unbedingt vor dem Zuschnitt Maß und schau, welche leni pepunkt.-Größe dein Kind hat – die leni pepunkt. Modelle fallen relativ groß aus!!! Richte dich dabei nach dem größten Umfang, sollten nicht alle Größen passen.

Fotoanleitung:

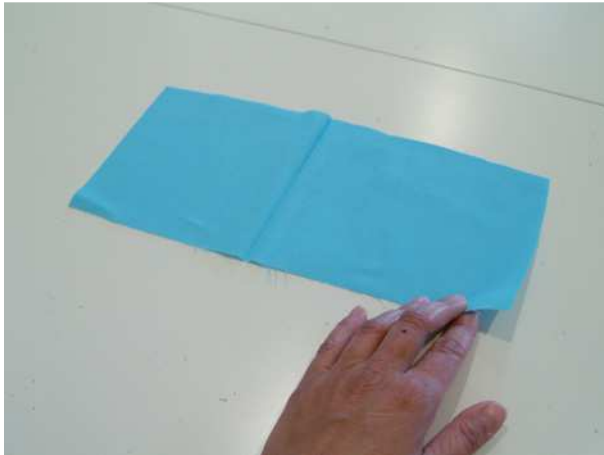


1.) Zuschnitt:

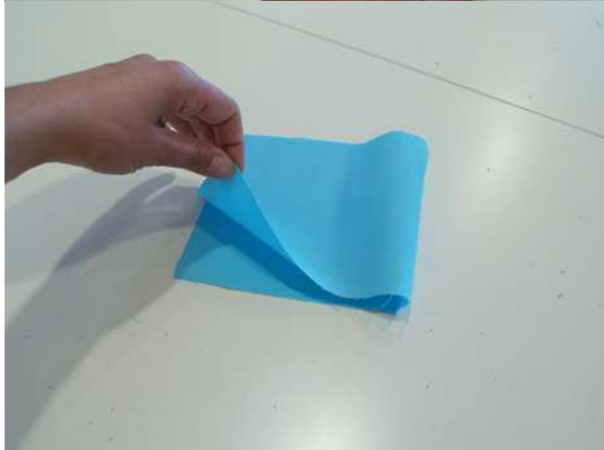
Lege den Stoff für die Vorderhose doppelt (Stoffe liegen rechts auf rechts) vor dich hin und lege das Schnittteil oben drauf. Stecke das Schnittteil mit Stecknadeln fest und / oder zeichne mit einem Trickmarker drum herum und schneide die beiden Teile für die Vorderhose so zu.

Schneide die Hinterhose genauso zweimal zu.

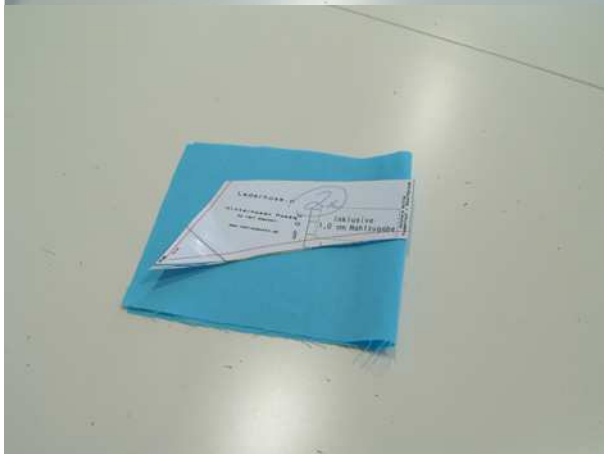
→ Die Art des Zuschnittes ist bei allen 3 Hosenlängen (superkurz, knielang, bodenlang) gleich.



Lege dir nun den Stoff für die Passe der Hinterhose in den Stoffbruch (Stoff liegt nun rechts auf rechts)...



Lege das Schnittteil für die Passe der Hinterhose am Stoffbruch an, und stecke das Schnittteil mit Stecknadeln fest und / oder zeichne mit einem Trickmarker drum herum und schneide die Passe so zu.



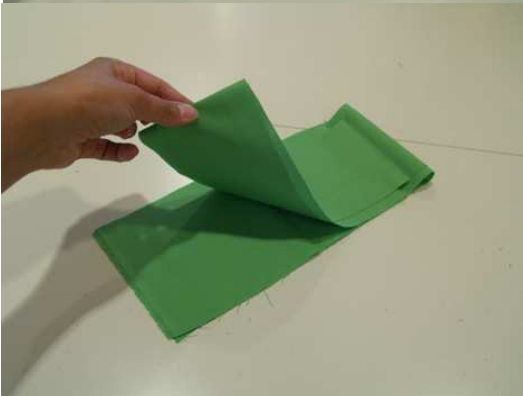
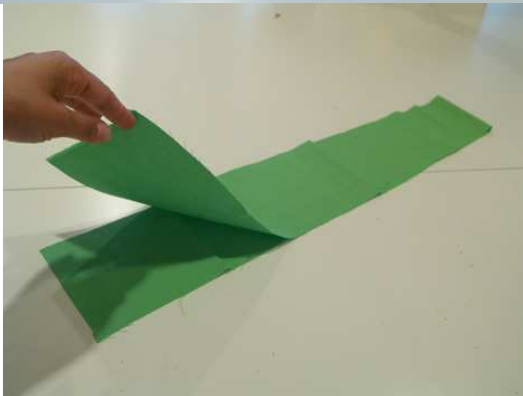


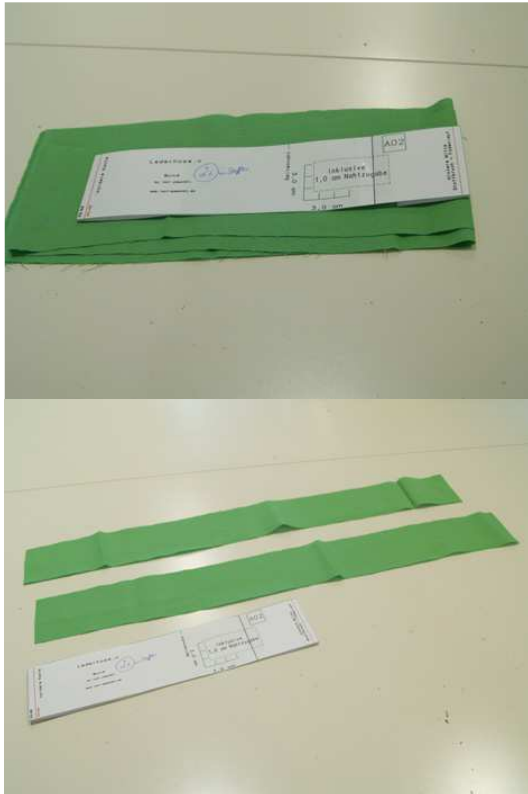
Die Stoffe für den Hoseneinsatz und den Brustriegel lege doppelt (Stoffe liegen rechts auf rechts), den Stoff für die vorderen Riegel und den Über-/Untertritt lege dir 4-fach übereinander und stecke die Schnittteile mit Stecknadeln fest und / oder zeichne mit einem Trickmarker drum herum und schneide die Teile so zu.

Somit hast du je 2 Teile für den Brustriegel und den Hoseneinsatz und jeweils 4 Teile für die vorderen Riegel und den Über-/Untertritt.

Den Stoff für den Bund lege erst einmal doppelt...

... dann nochmals...

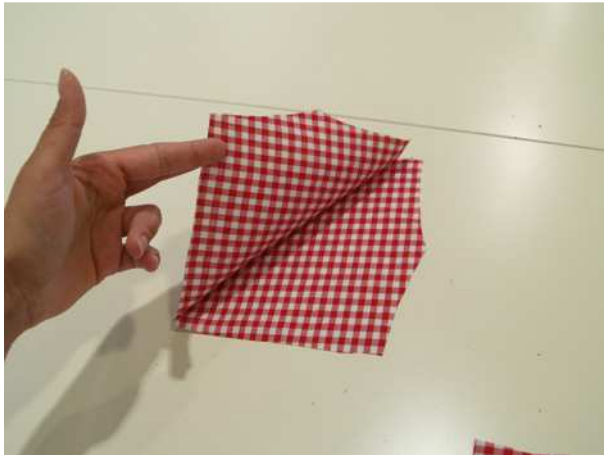




Und lege das Schnittteil nun an den Stoffbruch an. Stecke das Schnittteil wieder mit Stecknadeln fest und / oder zeichne mit einem Trickmarker drum herum und schneide die 2 Teile für den Bund so zu.



Markiere hier mit einem Trickmarker (oder einem kleinen „Knips“ = kleiner Einschnitt innerhalb der Nahtzugabe) die Seitennähte.



Lege den Stoff für den Taschenbeutel 1 doppelt (Stoffe liegen rechts auf rechts)...



Lege das Schnittteil darauf und stecke das Schnittteil mit Stecknadeln fest und / oder zeichne mit einem Trickmarker drum herum und schneide die Taschenbeutel 1 so zu.



Schneide den Taschenbeutel 2 genauso zu.

Du solltest nun folgende Stoffteile zugeschnitten haben:

- 2 x Vorderhose
- 2 x Hinterhose
- 1 x Passe Hinterhose
- 2 x vorderer Latz/Hoseneinsatz
(+Ggf. eine Verstärkung/Vlieseline H250 hierfür – je nach Stoffart)
- 2 x vorderer Brustriegel
- 4 x vorderer Riegel
- 4 x Ober-/Untertritt
- 2 x Bund
- 2 x Taschenbeutel 1
- 2 x Taschenbeutel 2



2.) Nähen Hose:

- **Bevor du anfängst zu nähen, versäubere alle Teile ringsherum mit dem Zick-Zack-Stich (s. Seite 2 ganz unten)**

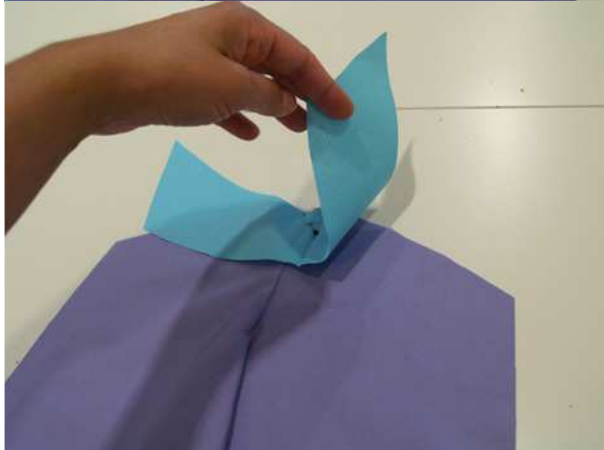
Lege die beiden Teile der Hinterhose rechts auf rechts („schöne“ Stoffseiten zeigen zueinander)...

... und nähe die hintere Mitte zusammen.

Bügele die Nahtzugaben auseinander.



Lege dir die Hose so hin, dass die rechte Stoffseite oben liegt.



Lege die Passe rechts auf rechts auf die Hinterhose. Die Mitte der Passe (Stoffbruch) trifft dabei auf die Schrittnaht der Hinterhose.



Die Biegungen der Passe und der Hinterhose laufen entgegengesetzt.



Stecke die Passe nun an die obere Rundung der Hinterhose fest. Dabei schlägt die Passe ein paar Wellen.

Nähe die Passe nun fest...

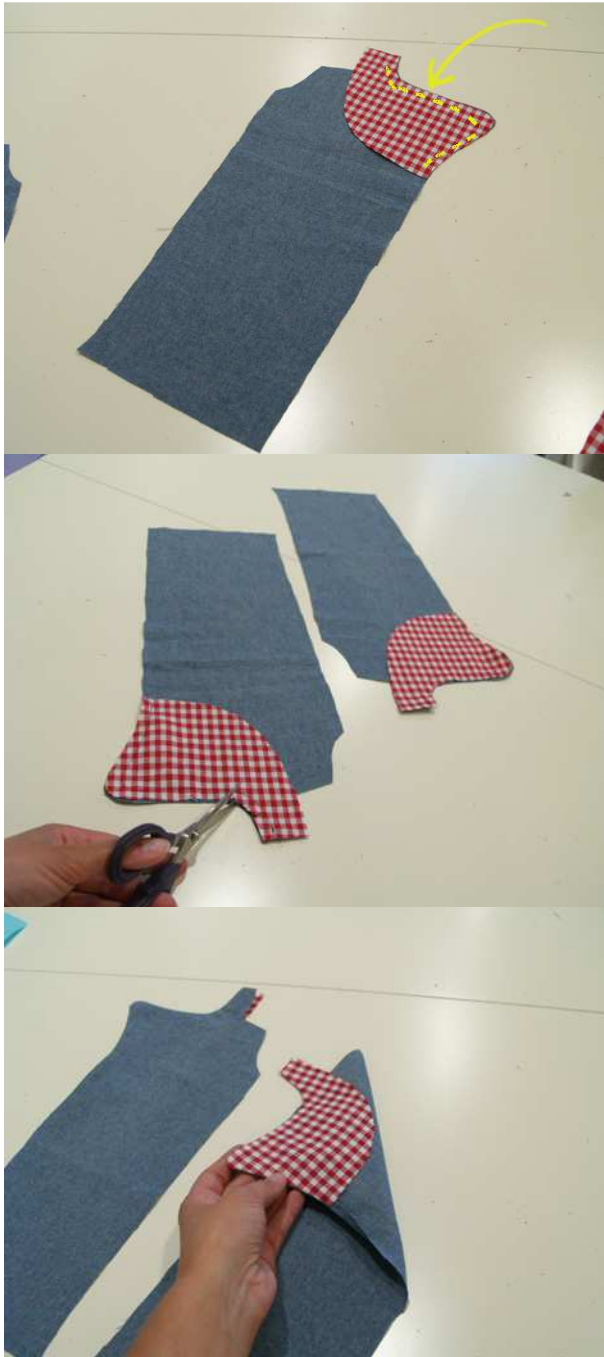


... und bügele die Nahtzugaben zusammen nach unten und steppe diese von der rechten Stoffseite nochmals fest. Schön ist es auch, hier eine Paspel einzuarbeiten, oder die Naht mit einer Zackenlitze zu verzieren ☺

Sieht aufgeklappt von der rechten Stoffseite nun aus.



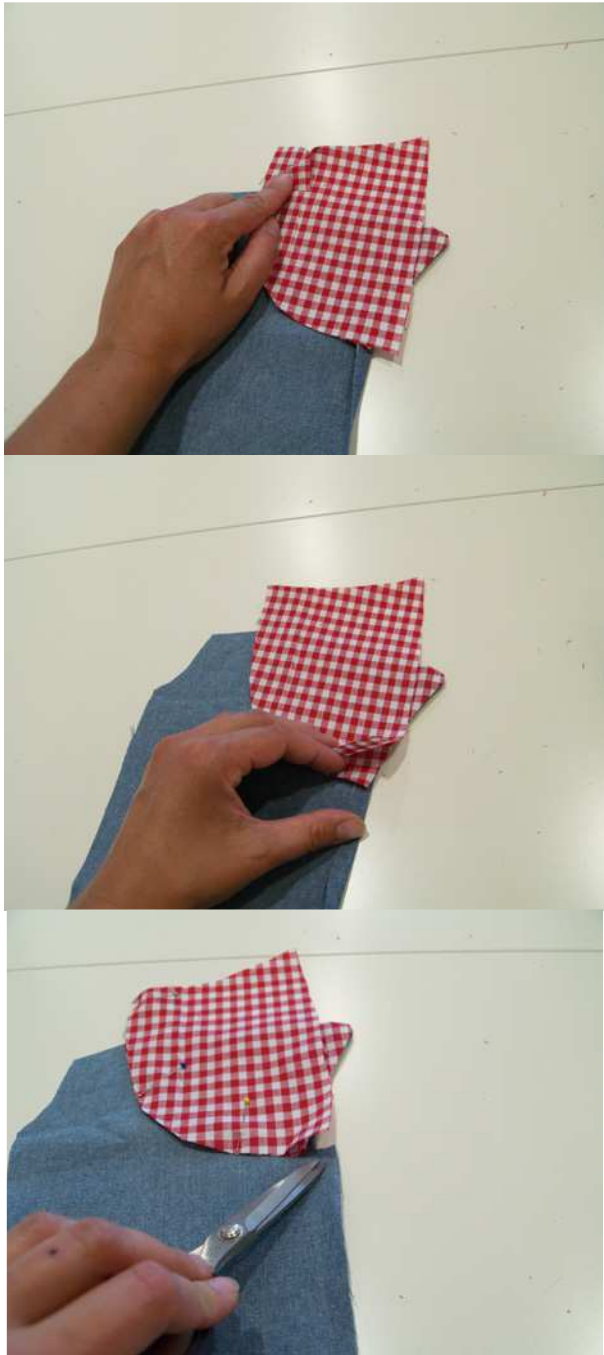
Nimm dir nun die beiden Teile der Vorderhose vor – die rechte Stoffseite liegt wieder oben.



Lege den Taschenbeutel rechts auf rechts oben drauf, stecke ihn gut fest und nähe die rechte Rundung der Tasche zusammen. (Gelbe Markierung auf dem Foto)

Schneide nun die inneren Rundungen bis zur Naht an einigen Stellen ein...

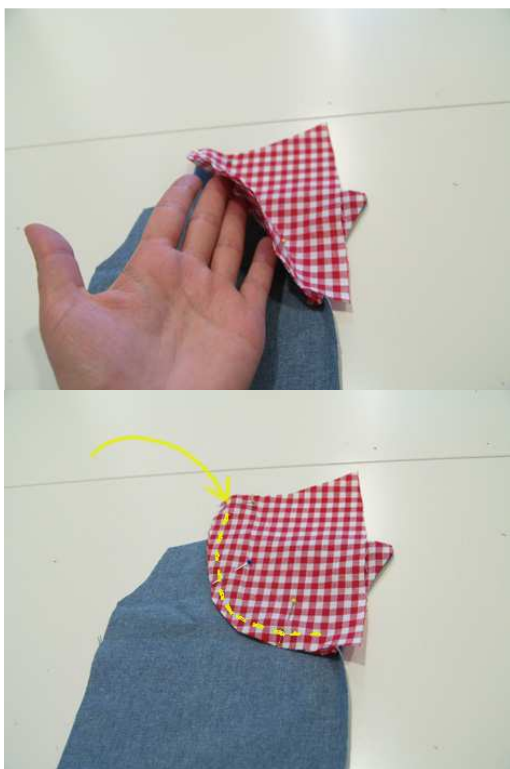
... und klappe den Taschenbeutel auf die linke Stoffseite herüber und bügele alles gut über.



Wende die Vorderhose nun, so dass die linke Stoffseite oben liegt.

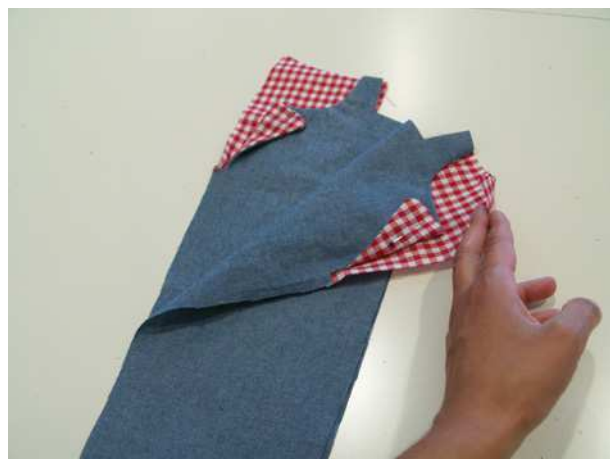
Lege den Taschenbeutel 2 rechts auf rechts auf den Taschenbeutel 1 und stecke nur die beiden Taschenbeutel gut zusammen....
→ Die Nahtzugabe des Taschenbeutels 2 muss noch 1 cm überstehen, damit du hier später die Hinterhose annähen kannst.

... schneide die Nahtzugabe der Hinterhose direkt unter den zusammengesteckten Taschenbeuteln genau 1 cm ein.



Nähe nun nur die beiden Taschenbeutel an der linken Rundung (siehe gelbe Markierung im Foto) zusammen.

Lasse hier unbedingt den 1 cm Abstand zur Schnittkante (an dem unteren Rand des Taschenbeutels) beim Nähen!



Lege nun beide Vorderhosenteile rechts auf rechts aufeinander...

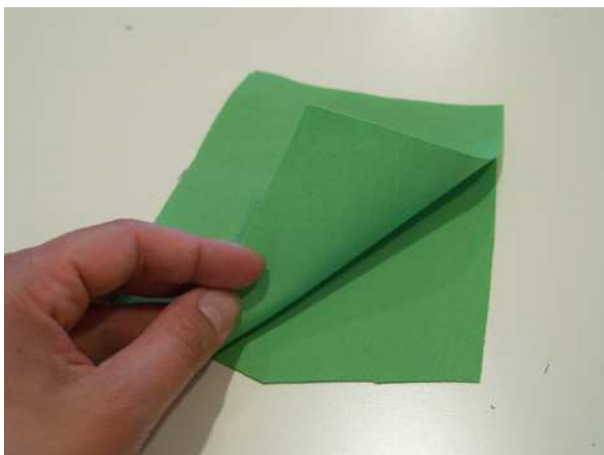


... und nähe die vordere Mittelnaht zusammen. Bügele auch hier wieder die Nahtzugaben auseinander.



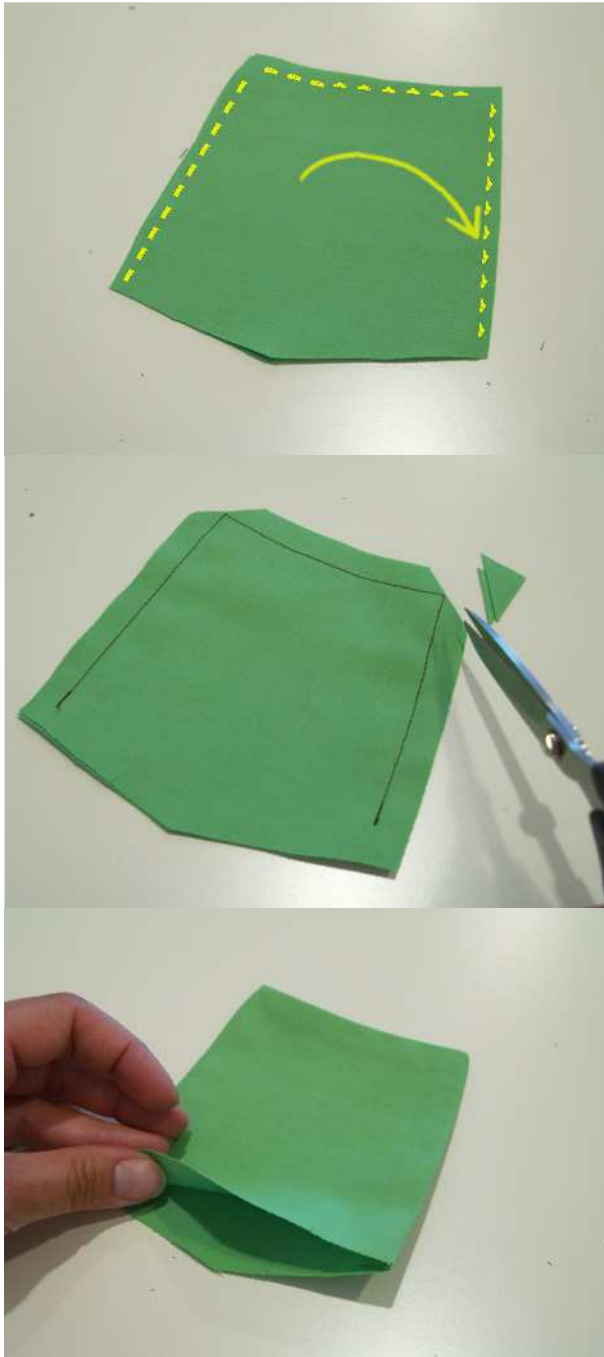
Somit ist die Vorderhose vorbereitet.

(die runden „Zipfel“ der Tasche sind für das spätere Zusammennähen der Seitennähte schon zusammengeklappt – da wird unter Punkt 5) Zusammennähen der Hose später nochmals drauf hingewiesen!)



3.) Nähen des Hoseneinsatzes:

Lege die beiden Teile für den Hoseneinsatz rechts auf rechts aufeinander...



...und nähe die seitlichen und die obere Naht zusammen. (s. gepunktete Markierung auf dem Schnittteil)

Lasse hier unbedingt den 1 cm Abstand zur Schnittkante beim Nähen!

Schneide die oberen Ecken bis zur Naht hin ab.

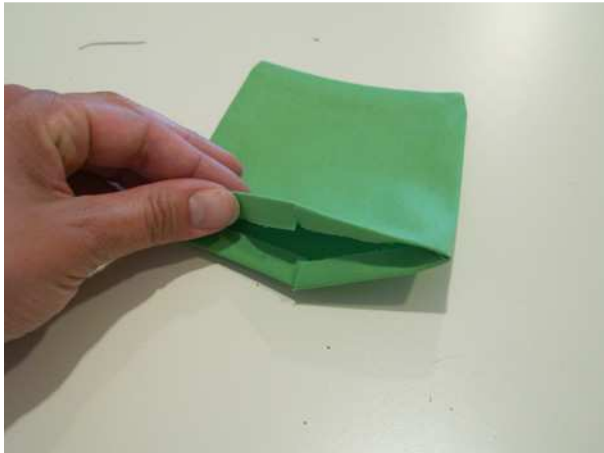
Wende den Hoseneinsatz auf rechts und bügele ihn gut aus.

Wenn du magst, kannst du hier die eben gemachte Naht nochmals von rechts knappkantig absteppen. (Aber nicht zu weit, ansonsten bekommst du die Nahtzugabe gleich nicht mehr nach innen geklappt!)



Schneide die Nahtzugabe direkt in der unteren Mitte wie auf dem Foto gezeigt ein.

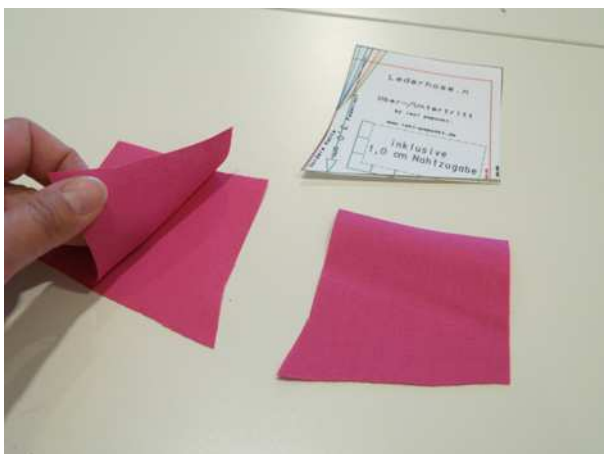
Lege die Nahtzugaben nun nach innen und bügele sie über.



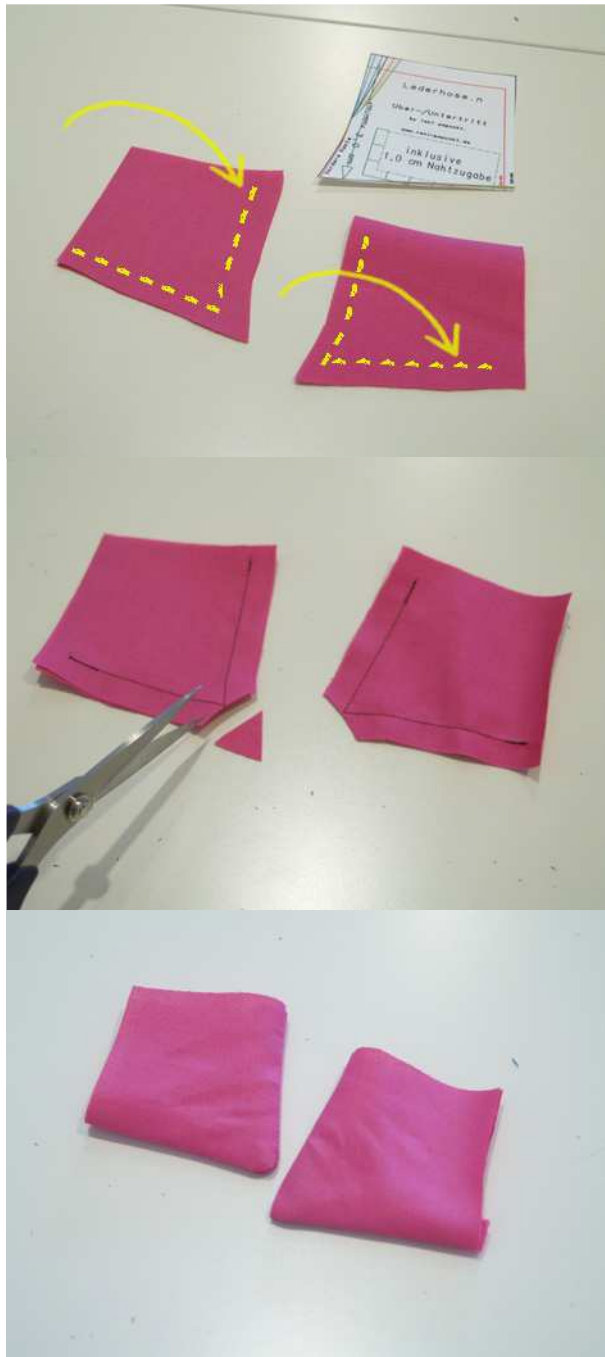
Lege auch die andere Nahtzugabe nach innen und bügele sie über.



Nun lege die Nahtzugaben wieder nach außen – die Bügelfalten erleichtern dir gleich das Annähen des Hoseneinsatzes enorm!



Lege jeweils 2 Schnittteile des Ober- und Untertritts rechts auf rechts aufeinander...



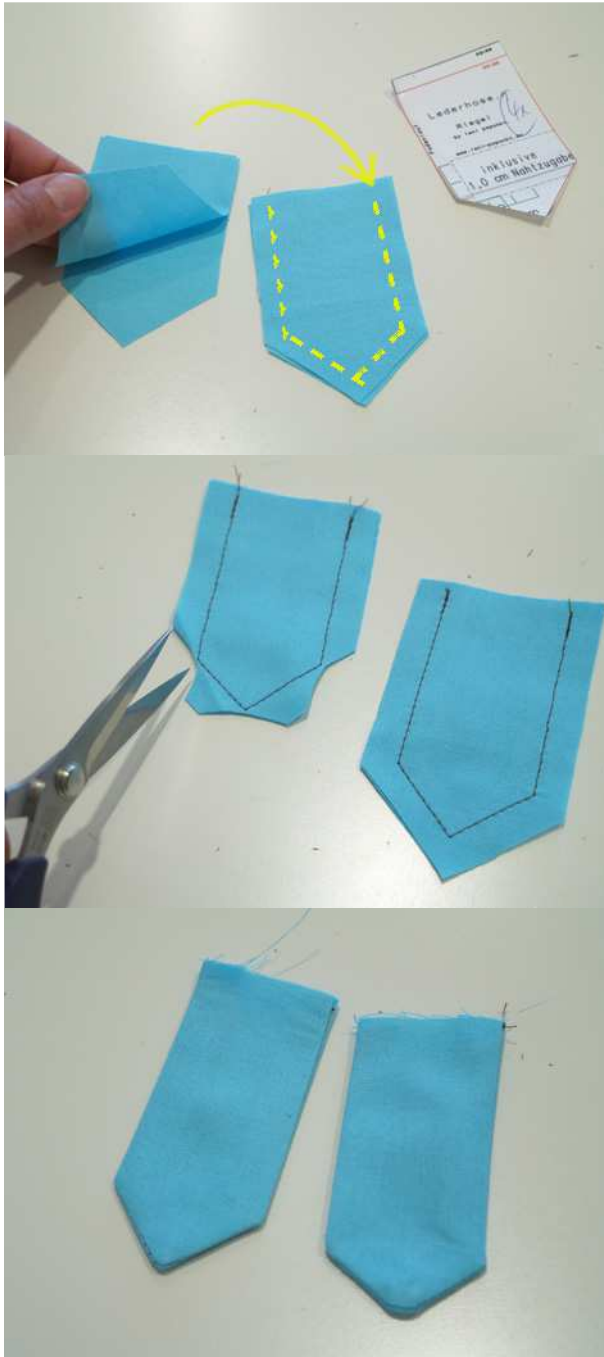
... und steppe die untere Seite und die etwas gekrümmte Seite (= einmal linke Seite / einmal rechte Seite der Ober-/Untertritte) zu. (s. gepunktete Markierung auf dem Schnittteil)

Lasse auch hier unbedingt den 1 cm Abstand zur Schnittkante beim Nähen!

Schneide die unteren Ecken bis zur Naht hin ab.

Wende den Ober- und Untertritt auf rechts und bügele sie gut über.

Bügele auch hier die Nahtzugaben der offenen Seiten nach innen, und klappe sie anschließend wieder heraus. (Die obere Kante kann so bleiben.)



**Wenn du die „vorderen Riegel“
mit einnähen möchtest:**

Lege dir nun jeweils 2 Schnittteile
der vorderen Riegel rechts auf
rechts aufeinander und nähe sie
seitlich und unten zusammen.

Schneide auch hier die unteren
Ecken bis zur Naht hin ab.

Wende die beiden Riegel auf
rechts und bügele sie über.



Nimm dir nun wieder die vorbereitete Vorderhose vor – mit der rechten Stoffseite nach oben.

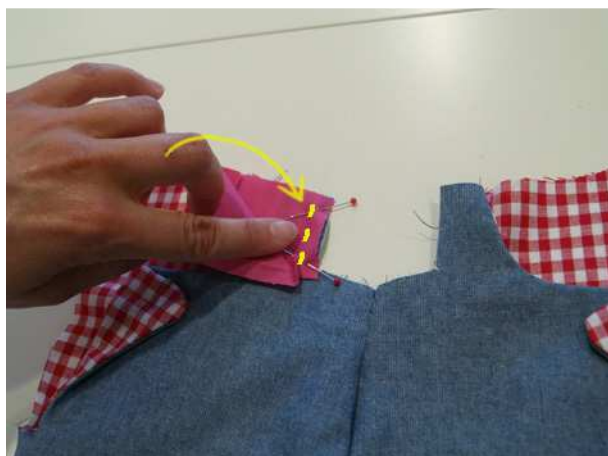
Schneide die Nahtzugabe der beiden oberen Ecken ein.
(Schneide hier jeweils in der Diagonalen 1,5 cm tief ein, damit du später die gesamte Nahtzugabe von 1 cm nach hinten klappen kannst)



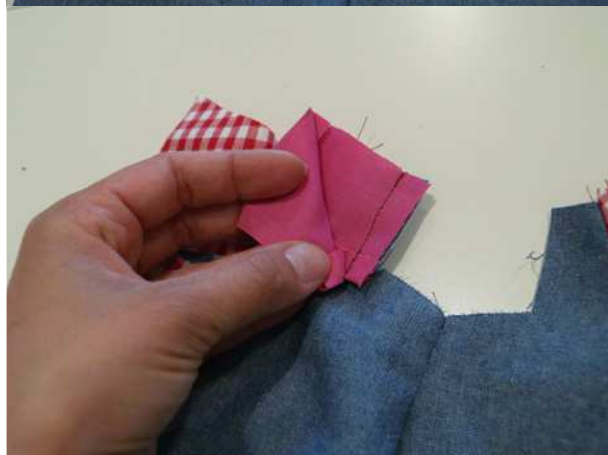
Lege die offene Seitenkante des Obertritts an die linke Kante der Vorderhosenöffnung an. (Im Foto sind die linke und untere Seite des Obertritts die geschlossenen Nähte)



Stecke den Obertritt mit Stecknadeln fest...



... und nähe ihn hier genau 1 cm vom Rand entfernt an. (die Bügelfalte hilft dir hier!)



Schlage den Obertritt nun zur Seite und drehe die Hose um, so dass die linke Stoffseite nun oben liegt. (klappe hier am besten die Taschenbeutel zur Seite, damit sie nicht versehentlich in die Naht geraten!)



Lege die Nahtzugaben der Vorderhose/Obertritt in das Innere des Obertritts...



... schlage die Nahtzugabe des Obertritts nach innen ein...



... und stecke alles gut fest.

Nähe den Obertritt knappkantig fest.



Somit hast du von beiden Seiten eine saubere Naht. 😊



Nähe nun den Untertritt genauso fest.

- ➔ Solltest du von dem Ober-/Untertritt nach oben noch etwas überstehen haben schneide dies einfach bündig mit der oberen Hosenkante ab. Diese Kante wird später noch mit dem Saum eingefasst und ist dann nicht mehr sichtbar.



Lege nun den Hoseneinsatz rechts auf rechts auf die Vorderhose – an den unteren Rand der Öffnung. Stecke ihn erst nur an der rechten Seite des „V“ fest.



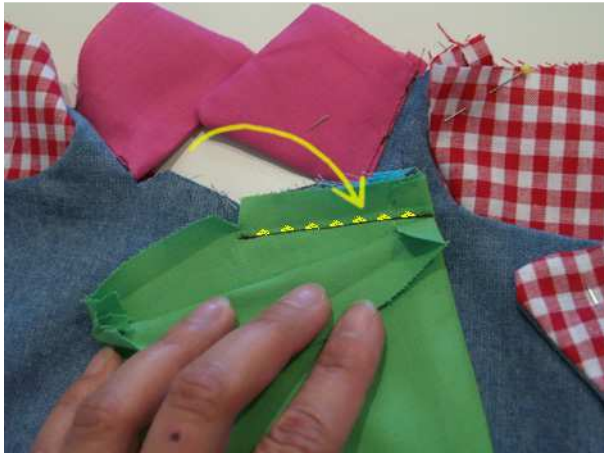
Wenn du die „vorderen Riegel“ einarbeiten möchtest, schiebe diese nun unter den Hoseneinsatz, auf die rechte Stoffseite der Vorderhose. (Diese werden später noch an der Vorderhose festgesteppt) Lasse seitlich ca. 0,5 cm zum äußeren Rand.



Stecke nun alles gut fest...



... achte darauf, dass die gebügelten Nahtzugaben korrekt liegen...



... und nähe die rechte Seite des Hoseneinsatzes fest. Achte auch hier darauf, genau den 1 cm Nahtzugabe einzuhalten!

→ *Der Hoseneinsatz ist etwas länger als der Ausschnitt/Eingriff. Du musst also darüber hinaus nähen.*



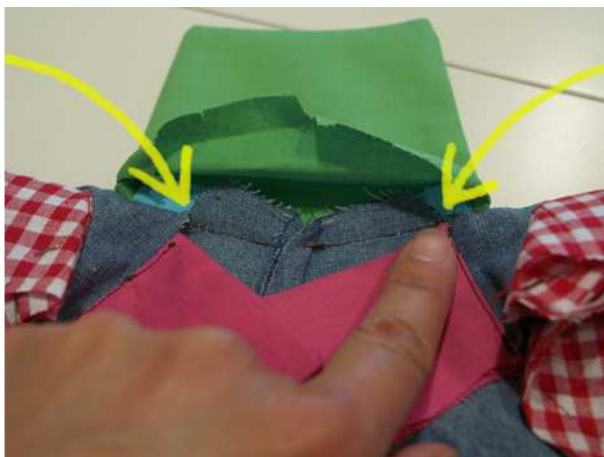
Lege nun den 2. Riegel an der linken Seite unter den Hoseneinsatz....



... und nähe die linke Seite des Hoseneinsatzes entsprechend fest. Dafür musst du den Hoseneinsatz ein wenig nach oben ziehen.



Das sieht hochgeklappt dann schon so aus. 😊



Wende die Vorderhose nun, so dass die linke Stoffseite oben liegt.

Schneide die Nahtzugaben oberhalb des Ober-/Untertritts bis zur eben gemachten Naht hin ein.



Lege nun den Hoseneinsatz über die Nahtzugaben und schlage die Nahtzugabe des Hoseneinsatzes nach innen ein.

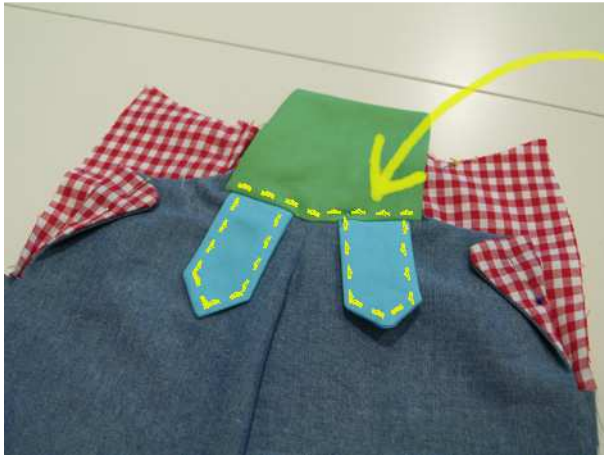


Stecke den Hoseneinsatz gut fest...

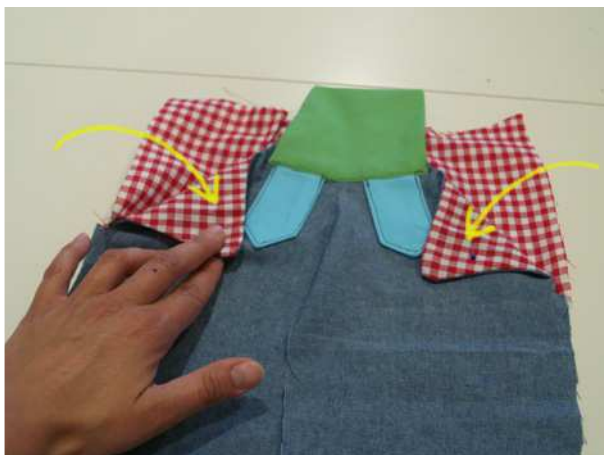


... schlage den Ober-/Untertritt darüber (damit die untere Kante hier gleich mit fixiert wird)...





...und wende die Hose, so dass wieder die rechte Stoffseite oben liegt und steppe nun den unteren Rand des Hoseneinsatzes (nähe hier am Anfang und Ende ein paar mal hin und her oder nähe eine kleine „Raupe“ aus einem engen Zick-Zack-Stich) und ggf. die beiden unteren Riegel ab.



4.) Zusammennähen der Hose:

Lege nun die beiden runden „Zipfel“ des Taschenbeutels 1 / Vorderhose auf die rechte Stoffseite der Vorderhose und fixiere sie mit Stecknadeln (damit sie beim Schließen der Seitennaht gleich nicht in die Naht geraten!).



Lege die vorbereitete Hinterhose rechts auf rechts oben drauf.



Achte darauf, dass der umgeschlagene Taschenbeutel an der Naht gut liegt – und dass die Nahtzugabe der Vorderhose unterhalb des Taschenbeutels 2 eingeschnitten ist!



Stecke die Seiten der Hose zusammen und nähe sie zusammen. Bügele die Nahtzugaben auseinander.

Achte an der Stelle des Taschenbeutels darauf, dass du hier direkt auf der Nahtlinie bist, und den Taschenbeutel beim Nähen der Seitennaht nicht „verknüddelst“!



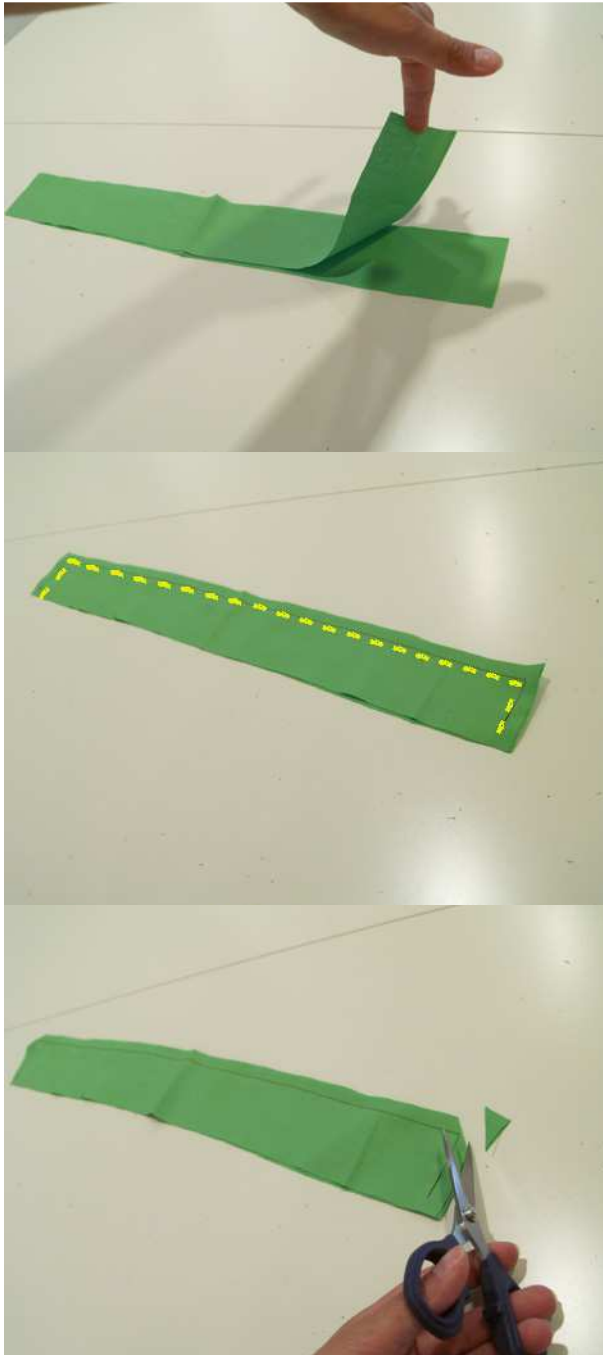
Wende die Hose auf rechts und drehe sie so, dass eine der Seitennähte vor dir liegt.



Nähe nun den „Zipfel“ des Taschenbeutels 1/Vorderhose genau auf der Seitennaht fest.

(Wenn du möchtest, kannst du hier auch die gesamte Nahtzugabe von rechts nochmal festnähen. So hast du eine durchgehende Naht von oben nach unten.)

Wende die Hose wieder auf links und stecke und nähe dann die Innenseite der Hose zusammen. Bügele die Nahtzugaben auseinander.

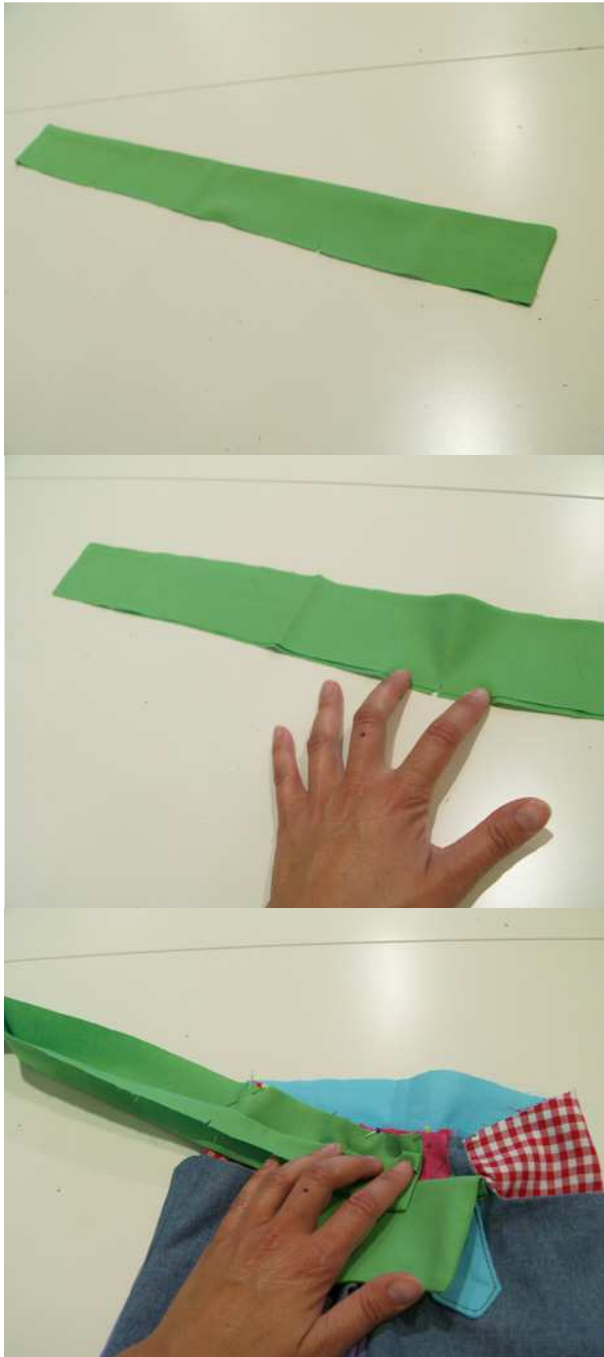


5.) Annähen des Bundes:

Lege die beiden Schnittteile des Bundes rechts auf rechts aufeinander...

...und nähe den Bund an den Seiten und oben zusammen.

Schneide die beiden oberen Ecken bis zur Naht hin ab.



Wende den Bund auf rechts und bügele ihn ordentlich über.

Du setzt den Bund nun mit der Markierung für die Seitennaht an der Seitennaht der Hose an:

Nimm hierzu nur eine Stofflage des Bundes und lege sie rechts auf rechts auf die Hose. Die Hose ist dabei auf rechts gewendet.

Die offene Kante des Bundes zeigt nach oben und schließt mit der Oberkante der Hose ab.



Stecke den Bund so ringsherum an der Oberkante der Hose fest.



Nähe den Bund ringsherum fest.



Wende die Hose auf die linke Seite.
Schlage den Bund nun nach oben, lege die untere Nahtzugabe des Bundes nach innen...



... und stecke alles ringsherum gut fest.

Nähe den Bund anschließend von der rechten Stoffseite nochmals ringsherum knappkantig an der unteren Kante des Bundes fest.

→ für die Kleinsten könnte man im Bund gut ein Gummiband mit einziehen, damit das An- und Ausziehen leichter ist.

6.) Anbringen der KamSnaps für den Verschluss:

Ziehe die Hose nun am besten deinem Kind über und positioniere so die KamSnaps – einen um den Bund zu schließen...



... und 2 weitere um den Hoseneinsatz zu fixieren.



Dann befestige noch den seitlichen „Zipfel“ des Taschenbeutels. Entweder dauerhaft fixiert mit nur einem Zier-KamSnap (so habe ich es gemacht) – oder zum Öffnen... - ganz wie du magst. ☺



7.) Säumen der Hose:

Nun lege noch den unteren Rand der Hose erst um 1 cm und dann nochmals um 1 cm nach innen um und nähe den Saum fest.



Wenn du magst, kannst du hier auch ein Gummiband einziehen, oder ein Bündchen anbringen.

FERTIG!!!



Variante 1:

optionale Hosenträger

Du benötigst für folgende Größen je 2 Gurte in den Längen (oder nur je einen durchgehenden Gurt – s. Seite 45):

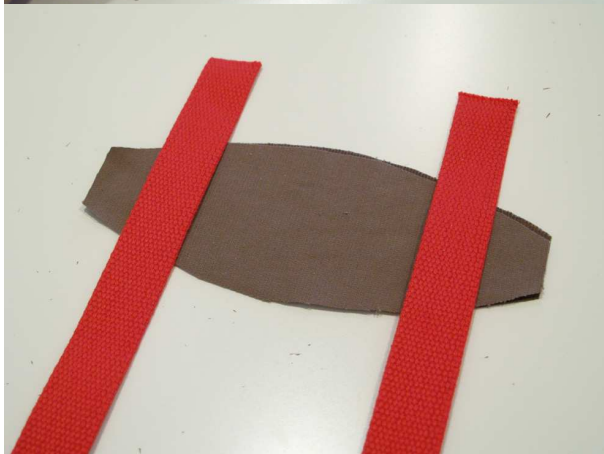
ich verwende 4 cm breites Gurtband, du kannst auch andere Breiten verwenden oder dir selbst einen Gurt nähen

50/56	25 cm und 35 cm
62/68	30 cm und 40 cm
74/80	35 cm und 45 cm
86/92	40 cm und 50 cm
98/104	45 cm und 50 cm
110/116	45 cm und 55 cm
122/128	45 cm und 60 cm
134/140	50 cm und 60 cm
146/152	55 cm und 70 cm
158/164	65 cm und 75 cm

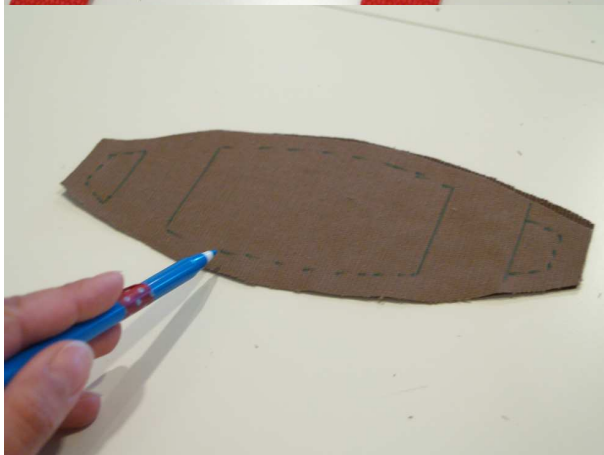
Zusätzlich benötigst du 2 Zuschnitte des Querriegels (Ggf. eine Verstärkung/Vlieseline H250 – je nach Stoffart) für die Brust und 2 Regulatoren für die Gurte in der passenden Breite.



Lege die zugeschnittenen Querriegel für die Brust rechts auf rechts aufeinander.



Lege dir die Gurte ca. 2 cm vom rechten und linken Rand entfernt an...



... und zeichne dir die Position der Gurtbänder auf den Stoff auf.

Nähe nun den äußeren Rand des Querriegels zusammen und lasse dabei den Platz der eingezeichneten Gurtbänder aus.

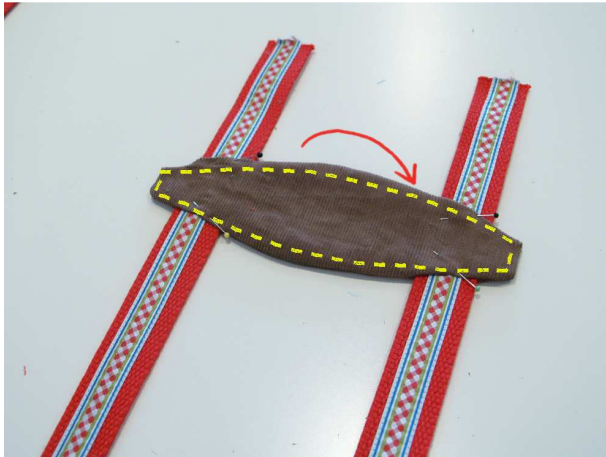


Schneide die Ecken wieder bis zur Naht hin ab.



Wende den Querriegel für die Brust nun durch eines der 4 Löcher für die Gurte, bügele ihn gut über und schiebe jeweils 1 Gurt (die du ggf. noch verzieren könntest) durch eines der Löcher hindurch. Überprüfe den Sitz des Querriegels am besten „direkt am Kind“.





Stecke alles gut fest und nähe den Querriegel knappkantig auf der rechten Stoffseite ab. Damit werden die Gurtbänder fixiert.



Nun benötigst du den Regulator.



Ziehe eines der kürzeren Gurtbänder hindurch...

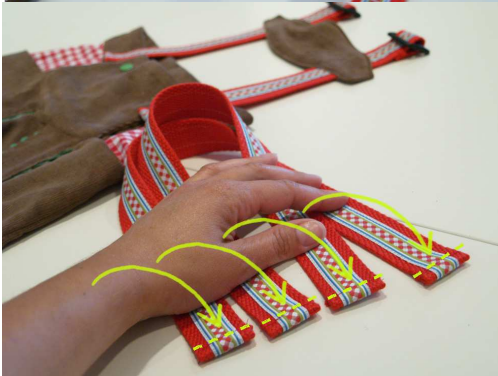


...sodass es ungefähr 3-4 cm übersteht.

Nähe das Gurtband unter dem Regulator zusammen, so dass es fixiert ist. (Ggf. schlage das Gurtband vorher nochmals ein, je nachdem, ob es ausribbeln kann oder nicht)



Die längeren Gurtbänder schlage nur jeweils zur linken Seite hin um...



... und fixiere sie mit jeweils einer Naht.



Ziehe nun jeweils ein längeres Band über dem kurzen Band in den Regulator ein.



Am besten ziehst du die Hose nun einmal deinem Kind an und schaust, wie die Träger am besten sitzen.



Hinten sollten sich die Träger überkreuzen, damit sie nicht von der Schulter rutschen.

Fixiere die Träger vorne und hinten mit KamSnaps oder anderen Knöpfen.

FERTIG!!!



Selbstverständlich kannst du die Hosenträger auch ohne den Regulator – in je einem Stück annähen. Orientiere dich dann an diesen Maßen (kontrolliere den Sitz jedoch an deinem Kind!):

50/56	2x 40 cm
62/68	2x 50 cm
74/80	2x 60 cm
86/92	2x 70 cm
98/104	2x 70 cm
110/116	2x 75 cm
122/128	2x 80 cm
134/140	2x 85 cm
146/152	2x 100 cm
158/164	2x 115 cm

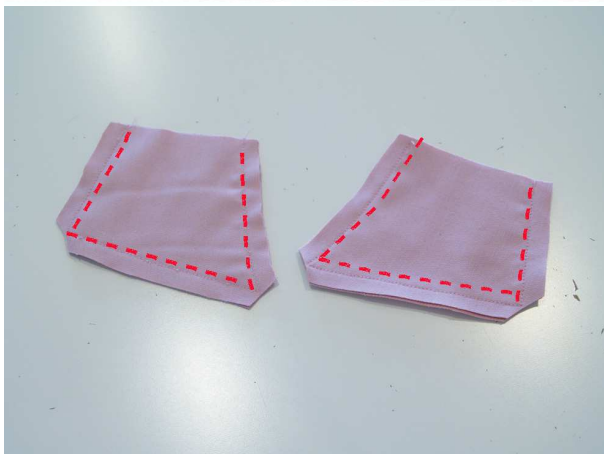
Variante 2:

Latz/Hoseneinsatz und Ober-/Untertritt für Faule ☺

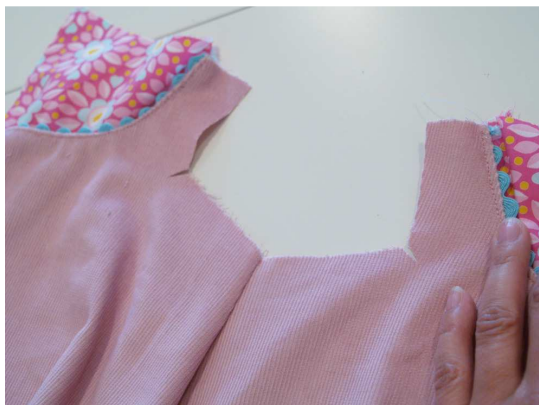
Für diejenigen unter euch, die an diesem Bügeln, dem Umschlagen und Reinlegen der Nahtzugabe usw. kapitulieren – und die keinen Wert auf eine saubere Verarbeitung auf beiden Seiten legen – habe ich hier noch eine Version für „Faule“ gemacht...



Nähe den Hoseneinsatz rechts auf rechts zusammen und belasse nur eine kleine Wendeöffnung. Wende den Hoseneinsatz auf rechts und schließe die Wendeöffnung am besten mit der Hand. (Ich habe hier im Beispiel noch eine Zackenlitze in der Seitennaht zwischengefasst.)



Nähe die Teile für den Ober- und Untertritt links, unten und rechts zusammen – oben bleiben sie jeweils offen.



Nimm dir nun die Vorderhose vor und schneide die Nahtzugaben der beiden unteren Ecken des Eingriffes wieder 1,5 cm ein.



Versäubere die Kanten mit Zick-Zack-Stich und schlage sie anschließend nach hinten (=zur linken Stoffseite hin) um.



Nähe nun den Untertritt mit einem Geradstich an die linke Kante des Eingriffes.



Nähe den Obertritt ebenso an.



Schlage nun die Nahtzugabe der unteren Kante des Eingriffs nach hinten um...

...und nähe hier die untere Kante des Hoseneinsatzes an. Nähe auch hier am Anfang und Ende ein paar mal hin und her oder näh eine kleine „Raupe“ aus einem engen Zick-Zack-Stich.

Ober-/Untertritt und Latz/Hoseneinsatz für Faule...:

FERTIG!!!



Variante 3:

Tasche annähen ohne sichtbare Seitennaht aussen

...wer nun im Gegenzug noch nicht genug gefriemelt hat, und wem die sichtbare Seitennaht (S. 33) ein Dorn im Auge ist, dem sei folgende Ausführung ans Herz gelegt:



Wenn die Taschenbeutel 1 und Taschenbeutel 2 zusammengenäht werden, nähe NUR DIE (!) Taschenbeutel wie auf dem Foto gezeigt zusammen. Das ist ein wenig schwierig, hier nicht den Außenstoff zu fassen zu bekommen...

Bevor du dann die Seitennähte schließt, klappe den „Zipfel“, der später über die Seitennaht geht so weg, dass er nicht in die Seitennaht gerät. Die Seitennaht muss dann genau neben der soeben genähten Naht der beiden Taschenbeutel gemacht werden...



...mache das dann am besten von der linken Stoffseite der Vorderhose aus – hier kannst du die Naht des Taschenbeutels zumindest sehen ☺

- ★ werde Fan unserer facebook Seite www.facebook.com/leni.pepunkt oder werde Mitglied in unserer geschlossenen facebook Gruppe **“DIY leni pepunkt.“** - dort kannst du deine fertigen leni pepunkt. - Modelle zeigen oder bei eventuell aufkommenden Problemen schnelle Hilfe von anderen Mitgliedern bekommen ★

Designbeispiele:



(Stoff Sommersweat „Kites – Drachen“ von www.alles-fuer-selberrmacher.de)

4 Modelle von Andrea in 86/92 und 98/104
<http://liebedinge.blogspot.co.at/>





Von Maarika in 110/116
<http://liiviundliivi.blogspot.de>
<https://www.facebook.com/LiiviLiivi>



von Cornelia Ledinger Größe 62/68
(mit eingezogenem Gummiband im Bund, dafür ohne Knopf)
<http://www.mein-tragling-und-ich.blogspot.co.at>
<https://www.facebook.com/mein.tragling.und.ich>



2 Modelle von Sarah in 122/128
<https://facebook.com/SaarahDeharaStyle>



von Michaela Schäfer in 146/152
<https://www.facebook.com/MrsLittleThings?ref=bookmarks>



von Bine Gr. 62/68
<http://bineundmaeuse.blogspot.de/>



von Annelie in Grösse 86/92
<http://www.herz-lieb.de>

KINDERHOS.N von leni pepunkt



von Stefanie in 134/140
<http://tausendbunt.wordpress.com/>



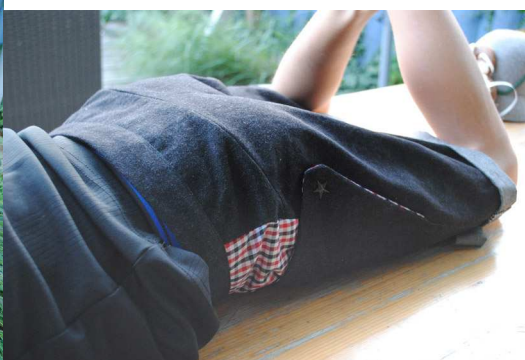
Andrea Calcagno in 86/92
<https://www.facebook.com/Calcagnos.Pupazzo>
<http://calcagnos-pupazzo.blogspot.de/>



2 Modelle von Susanne Böbenecker in 98/104 und 74/80



von Lisa Müller in 146/152:



von Genja in 110/116

www.muetterkramsblog.blogspot.de
www.instagram.com/muetterkram



von Catarina in 134/140

[Instagram.com/Puderzuckerwoelkchen](https://www.instagram.com/Puderzuckerwoelkchen)
<http://puderzuckerwoelkchen.blogspot.com>

von Jana Temmers
 in 158/164
<http://ambazamba.blogspot.de/>



von Julia Rex in 122/128:




-lichen Dank meinen Probenäherinnen!