

Nähanleitung

♥ DamenHoodie „KAPUZIERT.4us“ ♥ in langer und kurzer Version



Für die Kinder nähen wir den „KAPUZIERT“ schon lange – nun gibt es den tollen Basic-Schnitt auch endlich für uns Großen!

Ob in der sportlichen, kurzen Version genäht oder in der langen Version, die über den Po geht und sich super zu Leggings macht - auch bei den Taschen hast du die Wahl: Kangaroo- oder Eingrifftaschen und die Kapuze kommt auch in 2 Größen daher: MEGA groß zum drapieren oder etwas kleiner zum „einfach nur aufsetzen“ – wie auch immer genäht: der Hoodie bringt uns perfekt & individuell gekleidet durch die kältere Zeit.

Alle Rechte an dieser Anleitung liegen bei Yvonne Jahnke – leni pepunkt.

Der Kauf des eBooks berechtigt den Käufer, genähte Einzelstücke zu verkaufen. Bitte erwähne lediglich, dass der Schnitt von leni pepunkt. stammt!

Die Weitergabe, Kopie, Tausch des eBooks ist nicht gestattet. Verkauf von gefertigten Stücken in großer Stückzahl (ab 10 Stück) ist nicht gestattet, bzw. bedarf vorab einer schriftlichen Genehmigung/Erwerb einer Nutzungserweiterung (10 € / eBook).

Für eventuelle Fehler in der Anleitung und im Schnittmuster kann keine Haftung übernommen werden. Bei Fragen zu dieser Anleitung wende Dich bitte an info@leni-pepunkt.de



Nähanleitung Hoodie „KAPUZIERT.4us“ Damen

BITTE NIMM' UNBEDINGT VOR DEM ZUSCHNITT MASS!

(bitte macht dies wirklich – die leni pepunkt. - Modelle fallen relativ groß aus!)

Maßtabelle - in cm- für alle leni pepunkt. Damen-Modelle:

Körpermaße	XS	S	M	L	XL	XXL	XXXL
Körpergröße	168	168	168	168	168	168	168
Brustumfang	80	88	96	104	116	128	140
Taillenumfang	65	72	80	88	101	114	127
Hüftumfang	90	97	103	109	119	129	139

Materialliste:

Du brauchst:

- Sweatshirt-/Jerseystoff / dehnbarer Stoff in den unten angegebenen Maßen (vor dem Nähen am besten einmal durchwaschen, da Jersey gerne einläuft ;-)
- **Lies dir bitte bevor du anfängst zu nähen, die KOMPLETTE Anleitung einmal durch.**
- **Ausdruck der kompletten Anleitung bitte mit 100% - nicht die Größe der Schnitte anpassen...!**

Hilfsmittel:

- Nähmaschine
- Stecknadeln
- Schere
- Maßband
- Bügeleisen
- Trickmarker oder Schneiderkreide
- **alle Maße beinhalten bereits eine Nahtzugabe von 1,0 cm**
- Zum Nähen des Pullovers benutzt du am besten den Stretch-Stich deiner Nähmaschine. Sollte sie keinen Stretch-Stich haben, kannst du auch den Zick-Zack-Stich verwenden – mittellang und mittelbreit. Wenn du eine Overlock Maschine hast, nähe den Pullover am besten damit!



Stoffverbrauch kurze Version (Pullilänge bis zur Hüfte):

- **insgesamt** in cm inkl. ca. 2 cm Zugabe - **bei einer Stoffbreite von 140 cm**

Körpermaße	XS	S	M	L	XL	XXL	XXXL
Sweat (VT, RT, Ärmel, Kapuze 1x)	120	120	120	120	120	170***	170***
Jersey (VT Passe, Tasche, Kapuze 1x)	65	70	70	70	75	75	75
Bündchenware – 140 cm breit	35	35	35	35	55	55	55
oder							
Bündchenware – 80 breit / Schlauchware **	55	70	70	70	70	70	70

- **insgesamt** in cm inkl. ca. 2 cm Zugabe - **bei einer Stoffbreite von 150 cm**

Körpermaße	XS	S	M	L	XL	XXL	XXXL
Sweat (VT, RT, Ärmel, Kapuze 1x)	120	120	120	120	120	125	170***
Jersey (VT Passe, Tasche, Kapuze 1x)	65	70	70	70	75	75	75
Bündchenware – 140 cm breit	35	35	35	35	55	55	55
oder							
Bündchenware – 80 breit / Schlauchware **	55	70	70	70	70	70	70

- **insgesamt** in cm inkl. ca. 2 cm Zugabe - **bei einer Stoffbreite von 160 cm**

Körpermaße	XS	S	M	L	XL	XXL	XXXL
Sweat (VT, RT, Ärmel, Kapuze 1x)	120	120	120	120	120	125	125
Jersey (VT Passe, Tasche, Kapuze 1x)	65	70	70	70	75	75	75
Bündchenware – 140 cm breit	35	35	35	35	55	55	55
oder							
Bündchenware – 80 breit / Schlauchware **	55	70	70	70	70	70	70

*VT= Vorderteil / RT= Rückteil

** die Bündchenmaße sind für Rib-Jersey (sehr fester Jersey) passend, den ich ausschließlich als Bündchen verwende und auch nur empfehle - wenn du die breit gerippte Schlauchware als Bündchen verwendest (die wie ich finde, viel zu schnell ausleiert), kürze die Bündchen um ca. 10% in der Breite und versetze die Ansatzpunkte, die im Schnitt angegeben sind, entsprechend. Das Saumbündchen muss dann ab Gr. S an den Seitennähten zusammengesetzt werden, da der Umfang des Schlauches geringer als der Umfang des Saumbündchens ist.

*** bei den Maßen XXL + XXXL muss der Stoff tlw. zum Zuschnitt nur auf einer Seite in den Bruch gelegt werden, die Schnittteile „RT“ und „unteres Vorderteil“ untereinander an den Bruch legen, die Kapuze darüber und die Ärmel dann einzeln auf die 1-fache Lage Stoff legen und einzeln zuschneiden – dabei darauf achten, dass der **Ärmel 1 x richtig, und 1 x seitenverkehrt** zugeschnitten wird!!



Stoffverbrauch lange Version (Pullilänge bis über Po):

- **insgesamt** in cm inkl. ca. 2 cm Zugabe - **bei einer Stoffbreite von 140 cm**

Körpermaße	XS	S	M	L	XL	XXL	XXXL
Sweat (VT, RT, Ärmel, Kapuze 1x)	135	135	135	135	135	210***	210***
Jersey (VT Passe, Tasche, Kapuze 1x)	65	70	70	70	75	75	75
Bündchenware – 140 cm breit	35	35	35	35	55	55	55
oder							
Bündchenware – 80 breit / Schlauchware **	55	70	70	70	70	70	70

- **insgesamt** in cm inkl. ca. 2 cm Zugabe - **bei einer Stoffbreite von 150 cm**

Körpermaße	XS	S	M	L	XL	XXL	XXXL
Sweat (VT, RT, Ärmel, Kapuze 1x)	135	135	135	135	135	140	210***
Jersey (VT Passe, Tasche, Kapuze 1x)	65	70	70	70	75	75	75
Bündchenware – 140 cm breit	35	35	35	35	55	55	55
oder							
Bündchenware – 80 breit / Schlauchware **	55	70	70	70	70	70	70

- **insgesamt** in cm inkl. ca. 2 cm Zugabe - **bei einer Stoffbreite von 160 cm**

Körpermaße	XS	S	M	L	XL	XXL	XXXL
Sweat (VT, RT, Ärmel, Kapuze 1x)	135	135	135	135	135	140	140
Jersey (VT Passe, Tasche, Kapuze 1x)	65	70	70	70	75	75	75
Bündchenware – 140 cm breit	35	35	35	35	55	55	55
oder							
Bündchenware – 80 breit / Schlauchware **	55	70	70	70	70	70	70

*VT= Vorderteil / RT= Rückteil

** die Bündchenmaße sind für Rib-Jersey (sehr fester Jersey) passend, den ich ausschließlich als Bündchen verwende und auch nur empfehle - wenn du die breit gerippte Schlauchware als Bündchen verwendest (die wie ich finde, viel zu schnell ausleiert), kürze die Bündchen um ca. 10% in der Breite und versetze die Ansatzpunkte, die im Schnitt angegeben sind, entsprechend. Das Saumbündchen muss dann ab Gr. S an den Seitennähten zusammengesetzt werden, da der Umfang des Schlauches geringer als der Umfang des Saumbündchens ist.

*** bei den Maßen XXL + XXXL muss der Stoff tlw. zum Zuschnitt nur auf einer Seite in den Bruch gelegt werden, die Schnittteile „RT“ und „unteres Vorderteil“ untereinander an den Bruch legen, die Kapuze darüber und die Ärmel dann einzeln auf die 1-fache Lage Stoff legen und einzeln zuschneiden – dabei darauf achten, dass der **Ärmel 1 x richtig, und 1 x seitenverkehrt** zugeschnitten wird!!

Fotoanleitung:

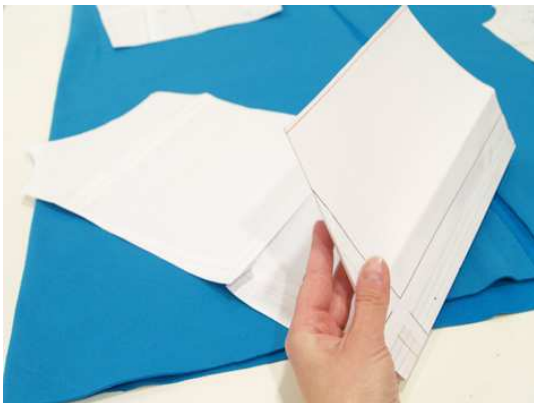
1.) Schnittteile vorbereiten:

- *ich nähe in meinem Beispiel Grösse S in kurzer Version (bis zur Hüfte)*

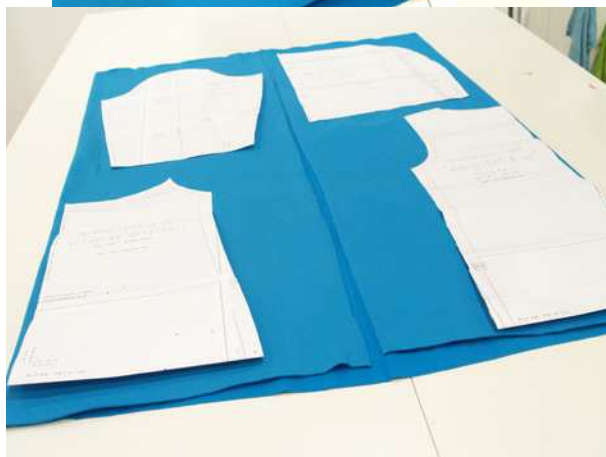
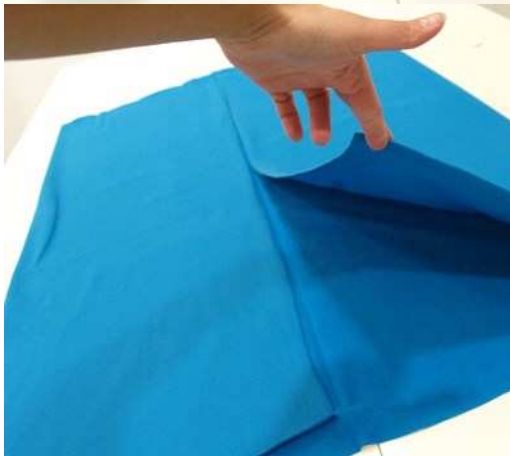
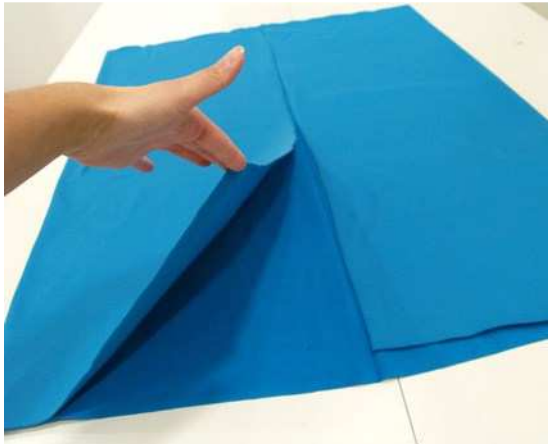
Die entsprechende Größe (siehe Maßtabelle Seite 2) ausschneiden.

Bitte nehmt WIRKLICH unbedingt vor dem Zuschnitt Maß und schaut, welche lenipepunkt.-Größe ihr habt – die lenipepunkt. Modelle fallen relativ groß aus !!! Richte dich dabei nach dem größtem Umfang, sollten nicht alle Größen passen.

- Wenn du „besondere“ Maße hast, ändere dir den Schnitt entsprechend ab. So kannst du zum Beispiel die Brustweite von Größe M nehmen, jedoch die Hüftbreite von L – trau' dich!



- **Tipp zum Schnitt:** wenn du die kurze Version nähen möchtest, schneide ruhig die lange Version beim VT+RT zu, und klappe das untere Stück nach oben. So musst du es zu einem späteren Zeitpunkt nicht nochmal neu ausdrucken, zusammenkleben, zuschneiden...



2.) Zuschnitt:

Lege dir den Stoff für das untere Vorderteil (unt. VT) und für das Rückteil (RT) mit der linken Stoffseite nach oben hin und schlage die Seiten jeweils zur Mitte ein.

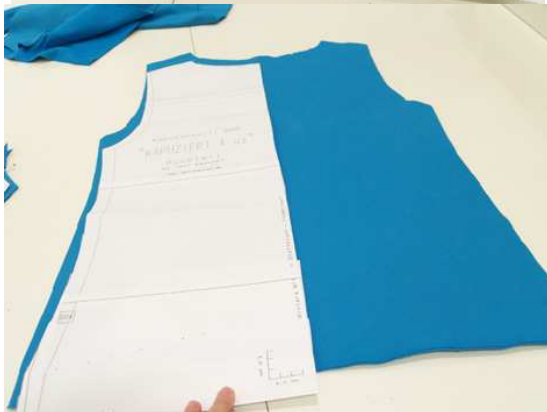
Lege nun das unt. VT an den linken Stoffbruch und das RT an den rechten Stoffbruch an.

Den Ärmel und die Kapuze legst du jeweils darüber, steckst die Schnittteile mit Stecknadeln fest und/oder zeichnest mit einem Trickmarker drum herum und schneidest die Teile so zu.

Kapuze: es gibt eine große Version, die du schön drapieren kannst und eine sportlichere, kleinere Version – hier musst du dich noch entscheiden, welche Version du nähen möchtest!



aufgeklappt sieht das unt. VT
dann so aus...



... so das Rückteil...



... die beiden Ärmel (der Stoff lag
ja doppelt)...



... und die beiden (Außen-)Teile
für die Kapuze.

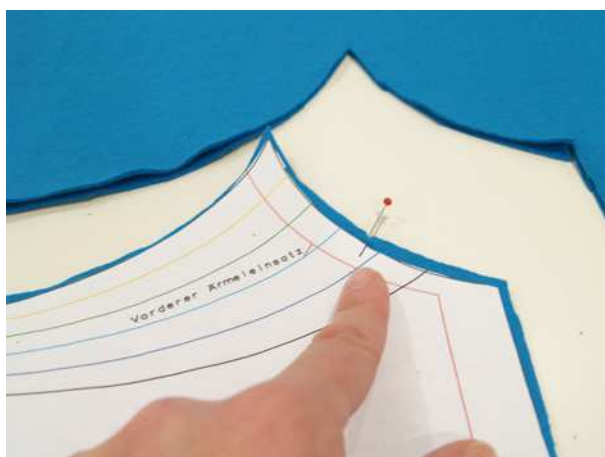


Den Stoff für das Vorderteil Passe (VT Passe) und für die Tasche legst du dir auch doppelt hin (der Stoffbruch ist bei mir im Foto auf der linken Seite) und legst die Teile passend drauf.
In meinem Beispiel mache ich die Bündchen auch aus dem Jersey-Stoff, den ich für VT Passe und die Tasche verwende...

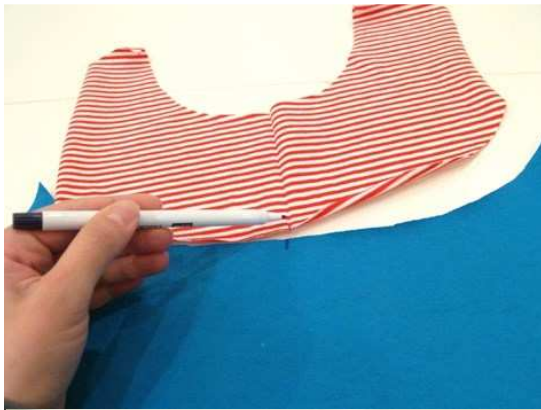
...daher benötige ich für die Kapuze ein extra Stoffstück – in der Tabelle oben sind die Maße so angegeben, dass ein Stoff für den VT Passe, Tasche und Kapuze (Futter) verwendet wird.

Die Bündchenware ist dort extra angegeben.

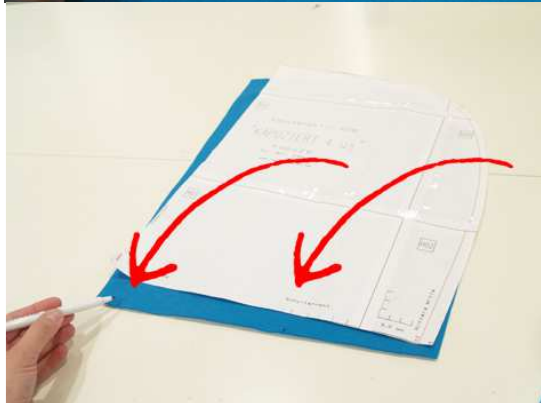
(hier als Anregung, wie man es auch machen könnte – der Zuschnitt wäre natürlich entsprechend... - die Passe VT und die Tasche könntest du dann neben die Kapuze auf den doppelt gelegten Stoff legen)



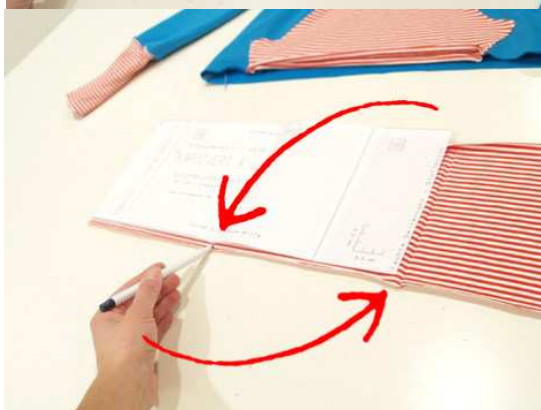
Übertrage alle **Markierungspunkte** der Schnitte auf die zugeschnittenen Stoffteile - hier das Beispiel des vorderen unt. VT...



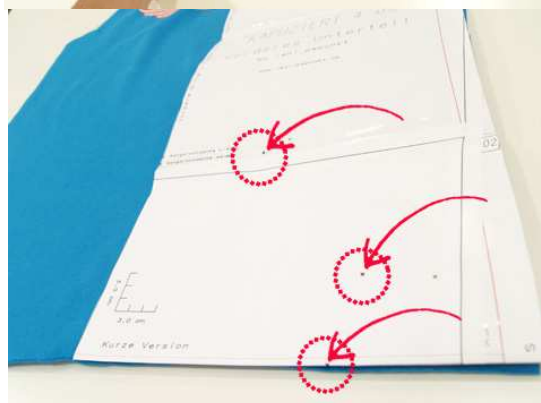
...weitere Markierungen sind:
Vordere Mitte des unt. VT (also der Stoffbruch), Hintere Mitte des Rückteils (der Stoffbruch) und vom VT Passe auch die vordere Mitte (s. Foto)...



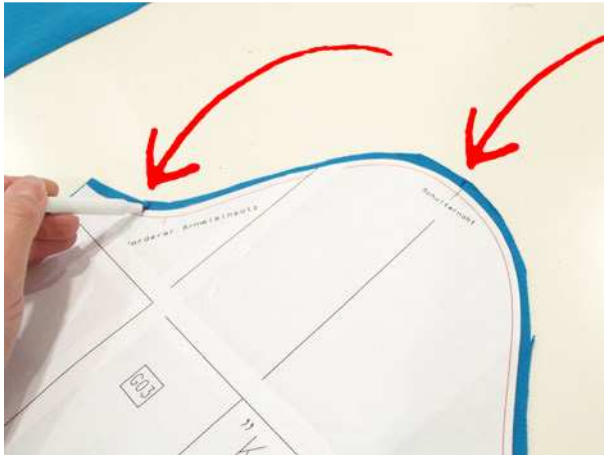
vordere Mitte und Schulternäht an der Kapuze (s. Foto)...



... Seitennaht, vordere und hintere Mitte des Saumbündchens... (Schnittteil auch nochmal auf die andere Seite des Stoffbruches legen und Punkte übertragen!)



...Taschenansatzpunkte auf dem unt. VT (auch beidseitig des Stoffbruches!)



Schulternähte und vordere Ärmelansatzpunkte an den Ärmeln.

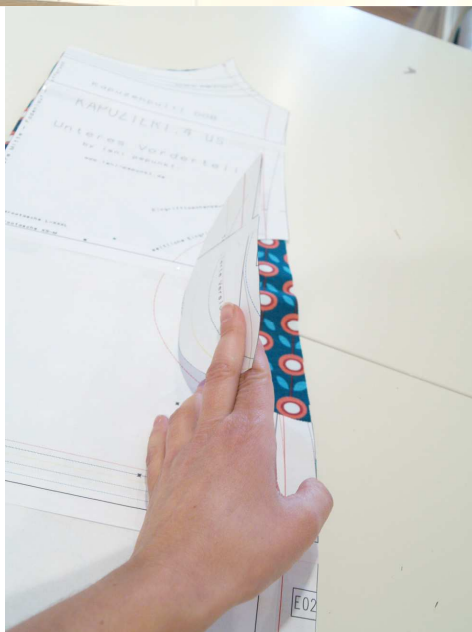


Du solltest nun folgende Stoffteile zugeschnitten haben:

- 1 x unt. VT
- 1 x VT Passe
- 1 x RT
- 2 x Ärmel
- 2 x Tasche
- 2 x Ärmelbündchen
- 1 x Saumbündchen
- 2 x Kapuze Außenstoff
- 2 x Kapuze Futterstoff

3.) Nähen Eingriffstaschen

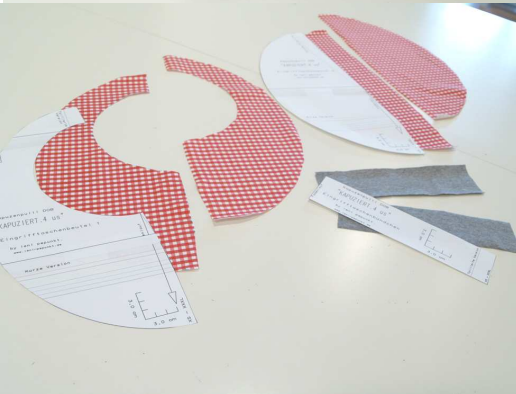
(entfällt bei der Kangarootasche)



Ich schneide mir die Tasche am Schnittteil nicht komplett raus, sondern lasse in der Mitte einen kleinen Steg, so kann ich das Vorderteil für beide Taschenversionen verwenden...



Schneide den Ausschnitt für die Tasche aus dem unt. VT aus.



Außerdem benötigst du dann noch zusätzlich (statt den beiden Teilen für die Kangarootasche)
2 x den „Eingriffaschenbeutel 1“
und
2 x „Eingriffaschenbeutel 2“
und noch
2 x das
„Eingriffaschenbündchen“



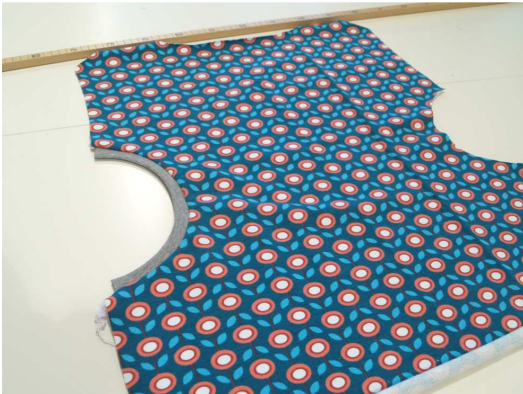
Lege das Eingriffaschenbündchen mit der linken Stoffseite vor dich hin und falte es einmal der Länge nach – die rechte Stoffseite liegt jeweils außen.



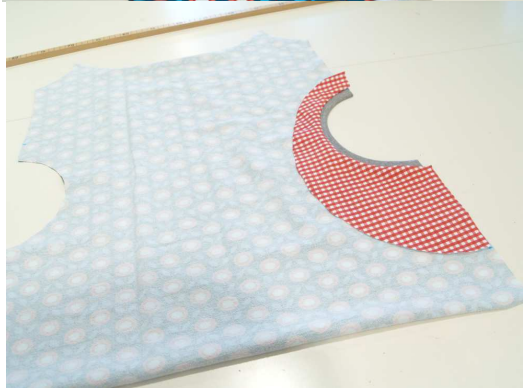
Lege das Bündchen mittig am
Taschenausschnitt des unt. VT
an und stecke es fest – die
offene Seite des Bündchens
liegt jetzt links im Foto - ...

... lege den
„Eingriffstaschenbeutel 1“ mit
der rechten Stoffseite oben
drauf und stecke alles in der
Mitte zusammen.

Stecke die 4 Stofflagen nun
komplett zusammen und
nähe sie zusammen – das
Bündchen muss dabei ein
wenig gedehnt werden.



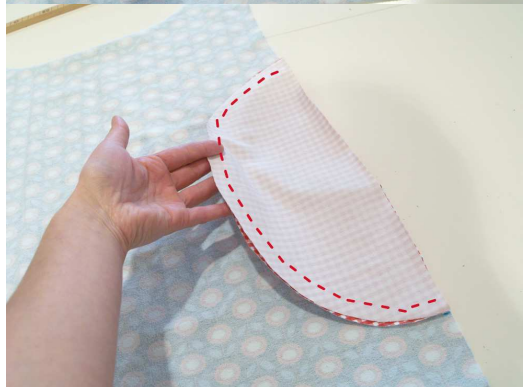
Sieht angenäht und nach innen geschlagen dann schon so aus...



...und so von der Rückseite.



Hier legst du nun den „Eingrifftaschenbeutel 2“ mit der rechten Stoffseite oben drauf...

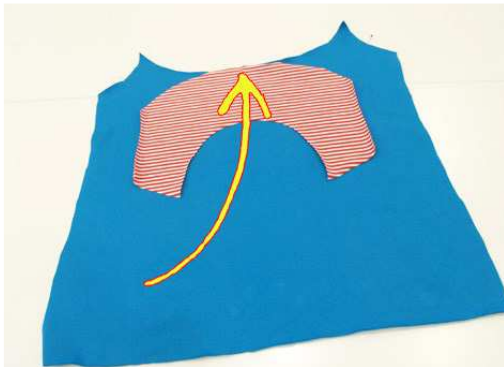


... und nähst die beiden Eingrifftaschenbeutel an der Rundung (siehe rot gestrichelte Linie Foto) zusammen.
 Ich nähe NUR die 2 Stofflagen zusammen, so sieht man auf dem Vorderteil später keine Naht.
 Du kannst hier aber auch das Vorderteil mit festnähen, dann sieht man die Naht später auf dem Vorderteil, was auch dekorativ ist.



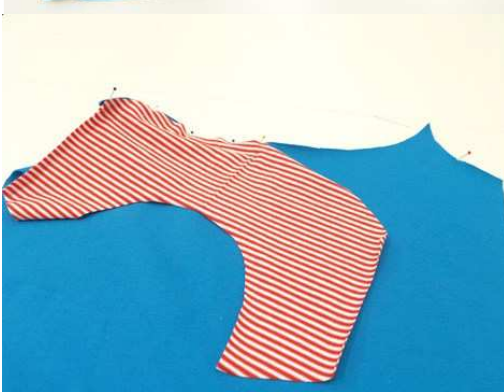
Somit ist die erste Eingrifftasche fertig.

Bereite die 2. Eingrifftasche entsprechend vor.

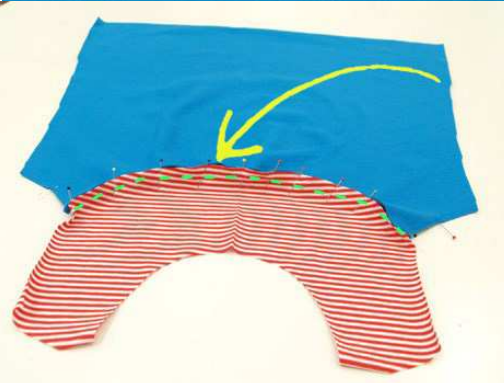


4.) Nähen Vorderteil:

Setze die Markierungspunkte „vordere Mitte“ des VT Passe und des unt. VT zusammen – die Stoffe liegen rechts auf rechts und die Rundungen der beiden Stoffteile laufen entgegengesetzt...



...stecke die beiden Teile zusammen (die Rundungen laufen entgegengesetzt)...



... so dass eine Rundung entsteht – nähe die beiden Teile an der im Foto grün markierten Linie zusammen.



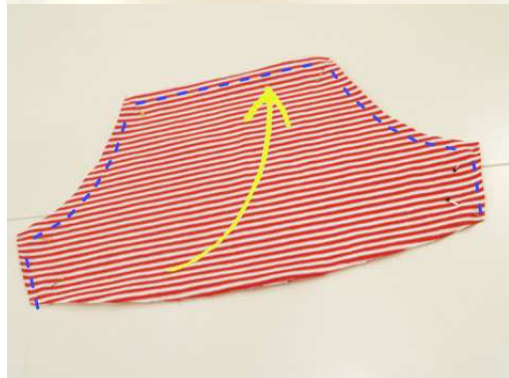
Dann die Naht bitte überbügeln – somit ist das Vorderteil (VT) mit der Passe fertig vorbereitet.



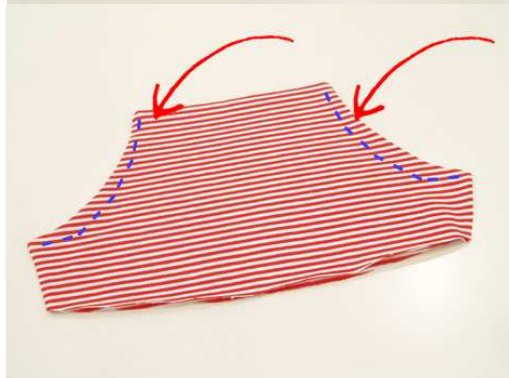
5.) Nähen Kangaroo-Tasche:

(entfällt bei den Eingrifftaschen)

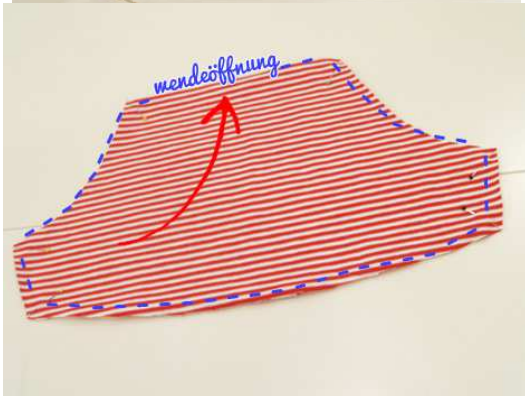
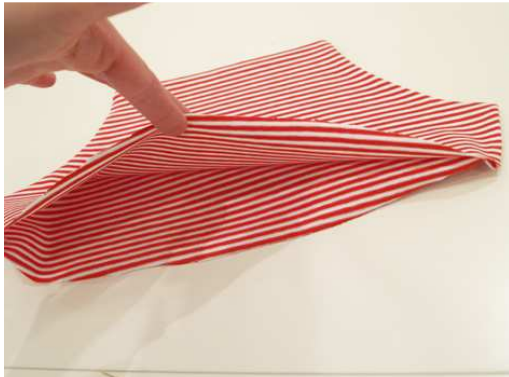
Lege eine Seite der Tasche mit der rechten Stoffseite nach oben vor dich hin und lege das 2. Taschenteil rechts auf rechts oben drauf (die „schönen“ Seiten des Stoffes liegen aufeinander)...



... nähe die Tasche an den Seiten, den Rundungen und oben zusammen...



Und wende sie auf rechts. Bügele die Tasche einmal über, und wenn du möchtest, steppe die beiden Runden am Eingriff der Taschen (mit einem Zierstich) ab.



Bei der *kurzen Pullover-Version* (bis zur Hüfte) bleibt das untere Taschenteil offen, da die untere Seite der Tasche später im Bündchen mit eingearbeitet wird. Wenn du möchtest, begradiere die untere Rundung der Tasche nun schon – das wird aber später (beim Annähen des Saumbündchens) auch nochmal beschrieben.

Bei der **langen Pullover-Version (über den Po gehend)**...

...nähe die Tasche oben nur jeweils 2-3 cm an den Seiten, den Rundungen, den Seiten und unten zusammen (die Wendeöffnung lasse im oberen Teil, mittig) und wende sie dann auf rechts.

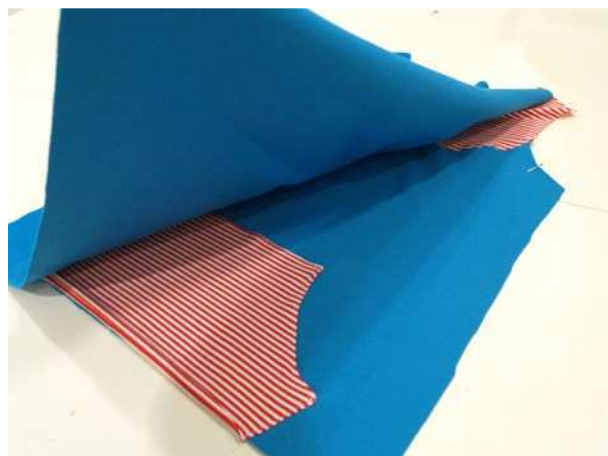
Bügele die Tasche ordentlich und klappe dabei die Wendeöffnung schön nach innen ein.

(geschlossen wird sie erst später!) Jetzt kannst du ebenfalls die Rundungen am Eingriff der Taschen absteppen.

Setze die Tasche an den markierten

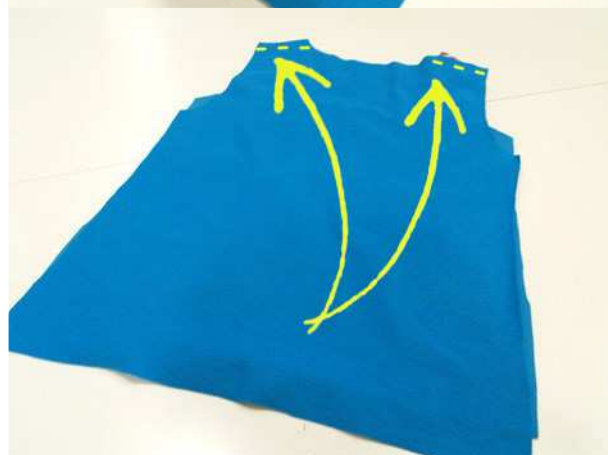
„Taschenansatzpunkten“ am VT an und nähe sie oben und an den beiden Seiten an. Dafür kannst du ebenfalls einen Zierstich verwenden wenn du magst.

- Wenn du die **lange Pullover-Version (über den Po gehend)** nähst, nähe die Tasche auch an der unteren Rundung mit fest.



6.) Zusammennähen Pullover:

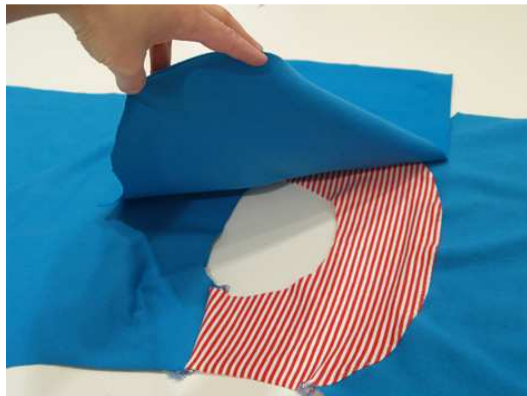
Lege nun das vorbereitete Vorderteil mit der rechten Seite nach oben vor dich hin und lege das Rückteil mit der rechten Seite oben drauf. (die „schönen“ Seiten des Stoffes liegen nun aufeinander)



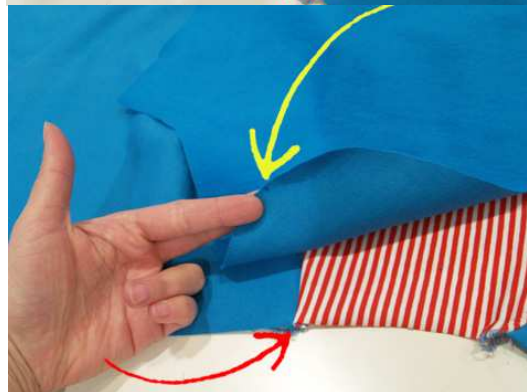
Nähe die beiden Teile an den Schultern zusammen.



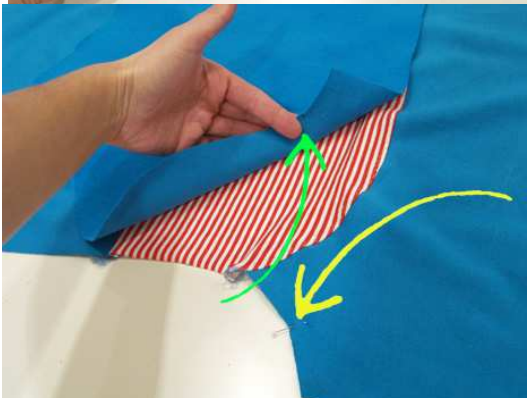
Sieht aufgeklappt dann so aus.



Nun legst du den Ärmel rechts auf rechts oben drauf...



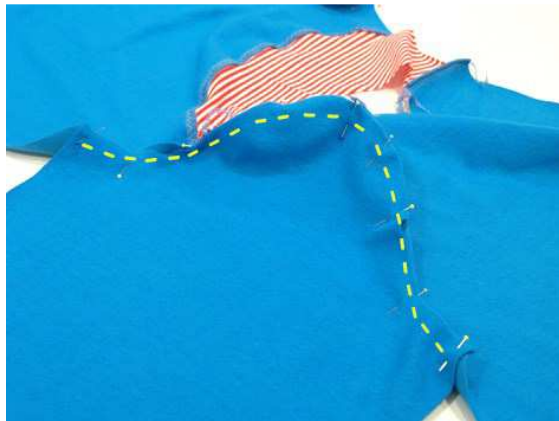
Die Markierung der Schulternaht am Ärmel trifft genau auf die Schulternaht der VT/RT...



... und die Markierung des „vorderen Ärmelansatzpunktes“ trifft auf diesen am VT...
(achte also drauf, dass du die Ärmel an die jeweils richtige Seite -re./li.- steckst – er passt nur auf einer Seite an den Ansatzpunkt am VT!!)



... stecke den Ärmel nun komplett an das VT/RT an – auch hier laufen die Rundungen wieder entgegengesetzt...



(hier sind die zusammengesteckten Teile aufgeklappt zu sehen) - nähe den Ärmel an der gelb markierten Linie im Foto an das VT/RT an.

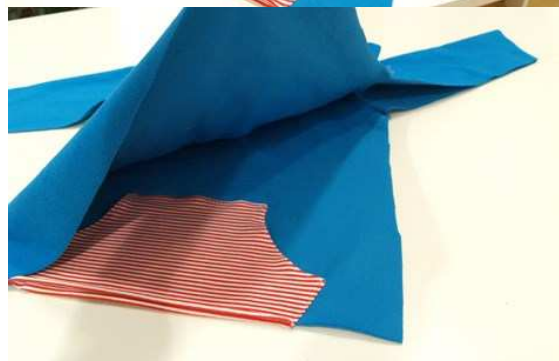


← Sieht angenäht und aufgeklappt dann schon so aus.



Den anderen Ärmel steckst du entsprechend an und nähst ihn fest.

← Sieht angenäht und aufgeklappt dann so aus.



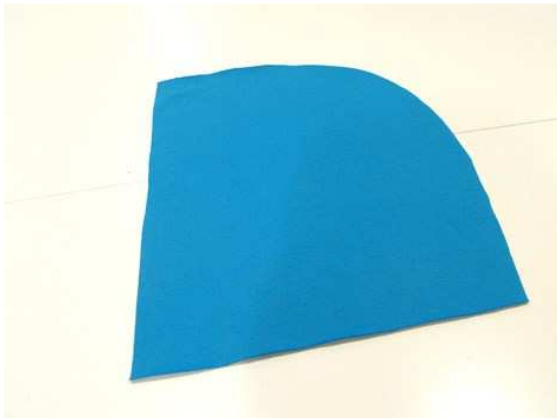
Nun klappst du das RT nach unten, so dass es auf dem VT liegt – die Achselnähte müssen hier genau aufeinander treffen - ...



... und schließt die beiden Ärmel- und Seitennähte in „einem Rutsch“.

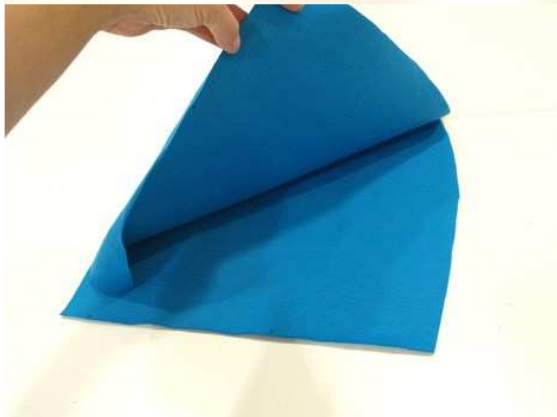


← Zusammengenäht und gewendet – man erkennt doch schon glatt einen Pulli... ☺

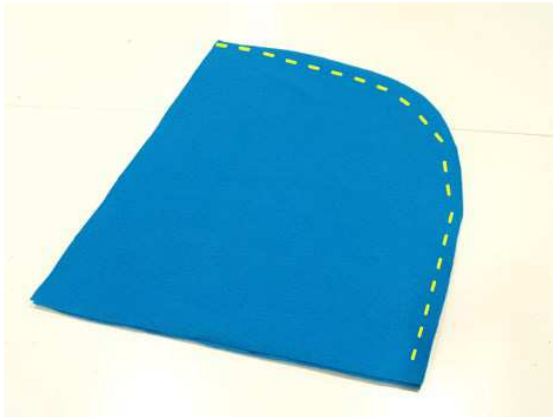


7.) Nähen der Kapuze:

Lege ein Teil des Außenstoffes der Kapuze mit der rechten Stoffseite nach oben vor dich hin...



... lege die andere Seite der Kapuze rechts auf rechts oben drauf....



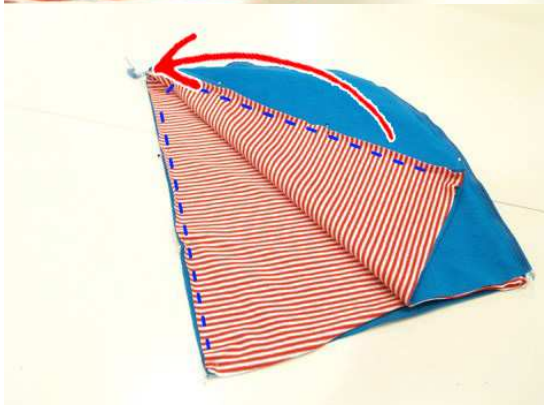
... und nähe die Kapuze an der Rundung zusammen.



Bereite das Futterteil der Kapuze genauso vor und wende es auf rechts (das Außenteil bleibt auf links!)



Schiebe nun das Futterteil in das Außenteil der Kapuze. Die Stoffe liegen somit rechts auf rechts...



Und nähe die vorderen Seiten zusammen. Achte dabei drauf, dass die beiden oberen Nähte der Rundung genau aufeinandertreffen.



Wende die Kapuze nun auf rechts. Wenn du möchtest, kannst du nun die vordere Seite nochmals von außen (von rechts) absteppen. Das muss aber nicht sein.



Nun nimmst du dir den vorbereiteten Pulli und legst ihn mit der Rückseite vor dich hin – die hintere Mitte des RT ist markiert... (wenn nicht, hole dies jetzt nach!)



... dort legst du die untere, hintere Naht (der Rundung) der Kapuze an...



... und verbindest die Markierungspunkte „Schulternaht“ der Kapuze mit der Schulternaht und die ...



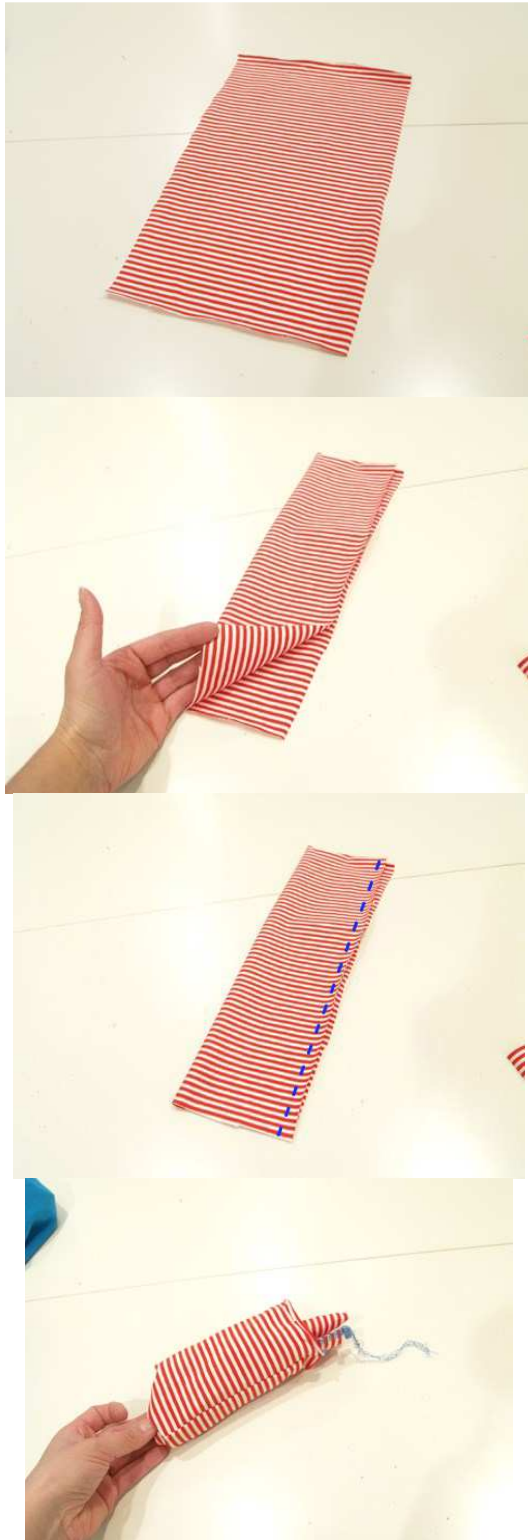
... Markierungspunkte „vordere Mitte“ der Kapuze mit der vorderen Mitte des VT – die Kapuze überlappt somit vorne um 4 cm...



Nähe die Kapuze nun ringsherum an.



← Sieht angenäht und hochgeschlagen dann so aus.



8.) Nähen der Bündchen:

Lege eines der Ärmelbündchen mit der rechten Stoffseite nach oben vor dich hin...

... lege den Stoff einmal nach rechts herüber...

... und nähe die lange, offene Seite zusammen.

Stülpe das Bündchen nun so ineinander, dass die Naht im Bündchen verschwindet...



... die offenen Seiten zeigen nun beide nach oben.

Stecke dir direkt an die Naht und genau gegenüber jeweils 1 Stecknadel...



... und schiebe das Bündchen so über den Ärmel, dass oben (im Bild) nun der Stoffbruch des Bündchens liegt, nach unten zeigen die offenen Enden des Bündchens.
Der Pullover ist dabei auf rechts gewendet!



Stecke nun das Bündchen direkt an der Naht mit der Naht des Ärmels zusammen, und genauso gegenüber mit der anderen Stecknadel.



Nähe hier nun ringsherum das Bündchen an den Ärmel an. Dabei muss das Bündchen etwas gedehnt werden.



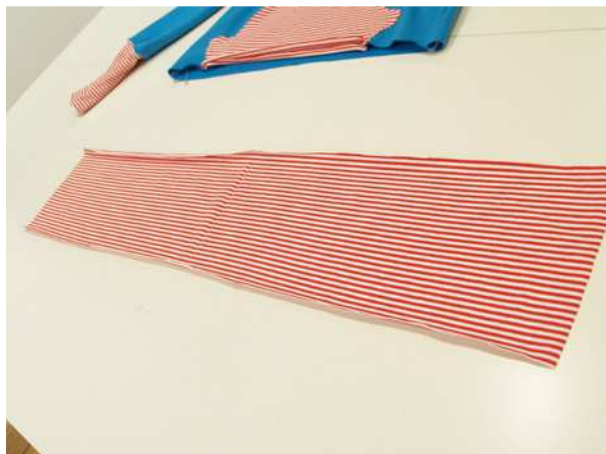
←Bündchen angenäht und auf rechts umgeschlagen.

Nähe das 2. Ärmelbündchen genauso an.

(Alternative:)

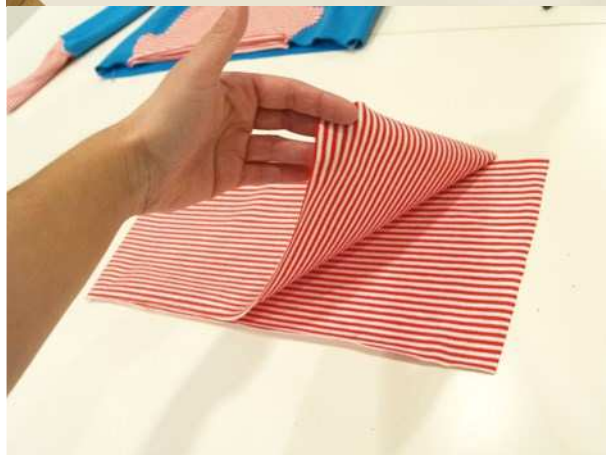


(**ALTERNATIV** kannst du den Pullover auf auf links wenden und das Ärmelbündchen NACH INNEN stecken – das ist Geschmackssache, wie man es lieber annäht...)

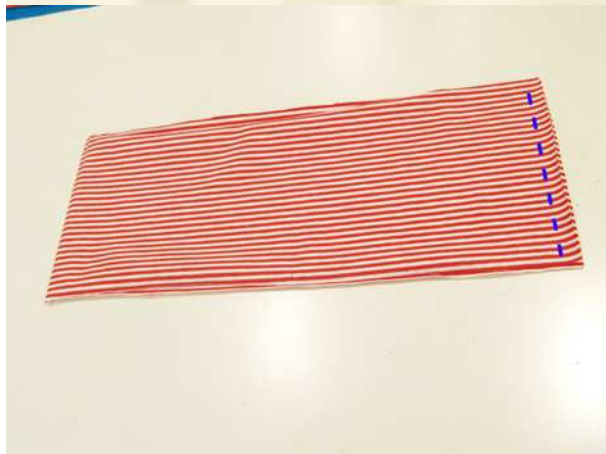


In der gleichen Art wird das Saumbündchen gearbeitet.

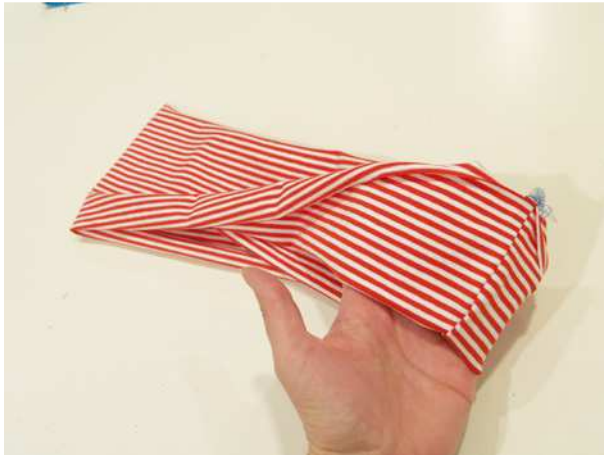
Das Saumbündchen mit der rechten Stoffseite nach oben vor dich hinlegen...



den Stoff nach rechts herüberlegen...



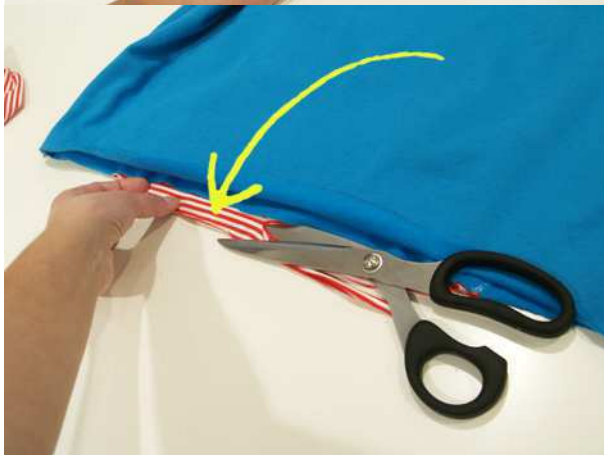
Und hier nun die kurze, offene Seite (rechts im Bild) zunähen...



... und das Saumbündchen einmal einschlagen, sodass es nun im Ring liegt und die eben gemachte Naht komplett innen liegt.



Bei der kurzen Pullover Version (bis zur Hüfte gehend) musst du nun noch die untere Rundung der Tasche abschneiden (wenn nicht vorher schon geschehen) -



Zur Verdeutlichung hier von der Rückseite – die Rundung schneidest du gerade ab.

(bei der langen Pulloverversion entfällt dieser Punkt!)



Stecke den Pulli in das Saumbündchen (die offenen Seiten des Bündchen müssen nach unten zeigen / siehe Bild)- stecke das Bündchen an den entsprechenden Markierungspunkten an die Seitennähte, die vordere und hintere Mitte. ...

...und nähe es ringsherum am Pulli an (gelbe Markierung im Bild). Beim Annähen muss das Bündchen etwas stärker gedehnt werden.

Saumbündchen nach unten klappen...



... und :

FERTIG!!!



>> PARTNERLOOK MIT KIND? <<

eBOOK/Papierschnitt #42 ist der „KAPUZIERT“ für die Kleinen !

designbeispiele:

von Annelie
<http://herz-lieb.de>



von Maarika
<http://liiviundliivi.blogspot.de>



von Bianca
<https://www.facebook.com/MienLeven>



von Bianca
www.mamahoch2.de



von Mathilda
www.facebook.com/mathildasgluecksnadel

von RoSi Ne

<https://www.facebook.com/Rosalienchenpage>



von Bine

<http://www.bineundmaeuse.blogspot.de/>

Kapuziert
by
leni-pepunkt



bine&mäuse

von Jule:



von Marion

www.facebook.com/Mememadeit4U



Nähanleitung Hoodie „KAPUZIERT.4us“ Damen

von Cathleen
www.villa-fadengruen.de



von Angelika:





von Anja

www.facebook.com/TrolliNadelwald

von Anne

<https://www.facebook.com/pages/Amelies-N%C3%A4hecke/196658340404621>

von Susann Thorn:



♥-lichen Dank meinen Probenäherinnen!