

eBook  
♥ ZIPPER.kleid ♥  
Einzelgrößen 32-58



Das ZIPPER.kleid ist ein gerade geschnittenes Kleid für Webware. Mit ein wenig Elasthan-Anteil wird es zum absoluten Wohlfühlkleid, was dennoch einen eleganten Touch hat. Aus leichtem Jeansstoff wird es zum lässigen Alltagsbegleiter.

Der Zipper auf der Rückseite kann beidseitig verdeckt oder auch sichtbar gearbeitet werden. Mit einem Neon- oder Kupferzipper ist dies ein toller Blickfang. Das Schnittmuster sieht eine Naht in der vorderen Mitte vor. Jedoch kann das Vorderteil selbstverständlich auch im Stoffbruch zugeschnitten werden, dann entfällt diese Naht.

Eingriffstaschen,  $\frac{3}{4}$  Ärmel, die mit oder ohne Gummiband versehen werden können und ein U-Boot Ausschnitt runden den Look ab.

Alle Rechte an dieser Anleitung liegen bei Yvonne Jahnke – leni pepunkt.

Der Kauf des eBooks berechtigt den Käufer, genähte Einzelstücke zu verkaufen. Bitte erwähne lediglich, dass der Schnitt von leni pepunkt. stammt!

Die Weitergabe, Kopie, Tausch des eBooks ist nicht gestattet. Der Verkauf von gefertigten Stücken in großer Stückzahl (ab 10 Stück) ist nicht gestattet, bzw. bedarf vorab einer schriftlichen Genehmigung/bzw. den Erwerb einer Nutzungserweiterung (10 €/eBOOK). Für eventuelle Fehler in der Anleitung und im Schnittmuster kann keine Haftung übernommen werden. Bei Fragen zu dieser Anleitung wende Dich bitte an [info@leni-pepunkt.de](mailto:info@leni-pepunkt.de)

**BITTE NIMM UNBEDINGT VOR DEM ZUSCHNITT MASS!**

...und denke dran: es sind nur Zahlen! ;-) Orientiere dich bitte wirklich an den hier angegebenen Maßen und nicht an deiner „normalen“ Kaufgröße!

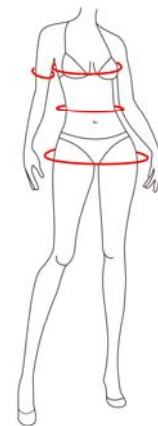
**optimierte Maßstabelle - in cm- für alle leni pepunkt. Damen-Modelle ab Schnittmuster #101:**

| Körpermaße    | 32  | 34  | 36  | 38  | 40  | 42  | 44  | 46  | 48  | 50  | 52  | 54  | 56  | 58  |
|---------------|-----|-----|-----|-----|-----|-----|-----|-----|-----|-----|-----|-----|-----|-----|
| Körpergröße   | 167 | 167 | 168 | 168 | 169 | 169 | 170 | 170 | 171 | 172 | 172 | 173 | 174 | 174 |
| Brustumfang   | 79  | 82  | 85  | 88  | 92  | 96  | 100 | 106 | 112 | 118 | 124 | 130 | 136 | 142 |
| Taillenumfang | 63  | 66  | 69  | 72  | 76  | 80  | 84  | 90  | 96  | 102 | 108 | 114 | 120 | 126 |
| Gesäßumfang   | 89  | 91  | 94  | 97  | 101 | 105 | 109 | 115 | 120 | 126 | 131 | 137 | 142 | 148 |
| Oberarmumfang | 25  | 26  | 27  | 28  | 29  | 31  | 32  | 34  | 36  | 38  | 40  | 42  | 44  | 46  |

\*Wenn du an der Brust eine andere Größe trägst als an der Hüfte, pause Dir den Schnitt einfach ab und wechsele zwischen den Linien der jeweiligen Größen – so kannst du den Schnitt ganz leicht individuell anpassen.

**Wie messen?**

- Brust: breiteste Stelle über die Brust messen
- Taille: schmalste Stelle am Bauch messen, knapp oberhalb des Bauchnabels
- Hüfte: die breiteste Stelle am Gesäß messen
- Oberarmumfang: die breiteste Stelle am Arm messen – in der Regel kurz unter der Achsel



**Materialliste**

Du brauchst:

- gewebten Baumwollstoff (Baumwoll Satin mit Elasthananteil ist perfekt!) in den auf S. 3 angegebenen Maßen
- 1 Reißverschluss, 25 cm lang
- Gummiband, 3 cm hoch in den auf S. 3 angegebenen Maßen
- Haken und Auge
- Schrägband in den auf S. 3 angegebenen Maßen

- ➔ Lies dir bitte bevor du anfängst zu nähen, die KOMPLETTE Anleitung einmal durch.
- ➔ Ausdruck der Anleitung bitte mit 100% - nicht die Größe der Seiten anpassen...!

**Hilfsmittel**

- ✓ Nähmaschine    ✓ Stecknadeln    ✓ Schere    ✓ Bügeleisen    ✓ Trickmarker oder Schneiderkreide

➔ **alle Maße beinhalten bereits eine Nahtzugabe von 1,0 cm**

- Zum Nähen des ZIPPER.kleides benutzt du den Gerad-Stich deiner Nähmaschine. Versäubere vorher alle Schnittteile mit dem Zick-Zack-Stich oder mit der Overlockmaschine.
- In der .zip-Datei findest du einen Mehrgrößen-Schnittmusterbogen im DIN A4 Format, der lt. Anleitung auf S. 4 zusammengeklebt werden muss. Alternativ findest du eine Großformatdatei, die du dir plotten (lassen) kannst – schnell und günstig z.B. unter [www.dieplotterei.de](http://www.dieplotterei.de)



## Stoffverbrauch ZIPPER.kleid

insgesamt in cm inkl. ca. 5 cm Zugabe – bei einer Stoffbreite von 140 cm

| Körpermaße           | 32   | 34   | 36   | 38   | 40   | 42   | 44   | 46   | 48   | 50   | 52   | 54   | 56   | 58   |
|----------------------|------|------|------|------|------|------|------|------|------|------|------|------|------|------|
| VT, RT, Ärmel        | 150  | 150  | 150  | 150  | 150  | 150  | 150  | 200  | 200  | 210  | 210  | 210  | 210  | 210  |
| Reißverschluss       | 25   | 25   | 25   | 25   | 25   | 25   | 25   | 25   | 25   | 25   | 25   | 25   | 25   | 25   |
| Gummiband, 3 cm hoch | 70   | 70   | 70   | 70   | 70   | 70   | 70   | 70   | 70   | 70   | 70   | 70   | 70   | 70   |
| Schrägband           | 80   | 80   | 80   | 80   | 80   | 80   | 80   | 80   | 80   | 80   | 80   | 80   | 80   | 80   |
| Haken und Auge       | je 1 | je 1 | je 1 | je 1 | je 1 | je 1 | je 1 | je 1 | je 1 | je 1 | je 1 | je 1 | je 1 | je 1 |

## Fotoanleitung

- *ich nähe in meinem Beispiel Grösse 38.*

Die entsprechende Größe (siehe Maßtabelle Seite 2) ausschneiden.

*Bitte nimm WIRKLICH unbedingt vor dem Zuschnitt Maß und schau, welche leni pepunkt.-Größe du hast!!  
Richte dich dabei nach dem größten Umfang, sollten nicht alle Maße passen.*

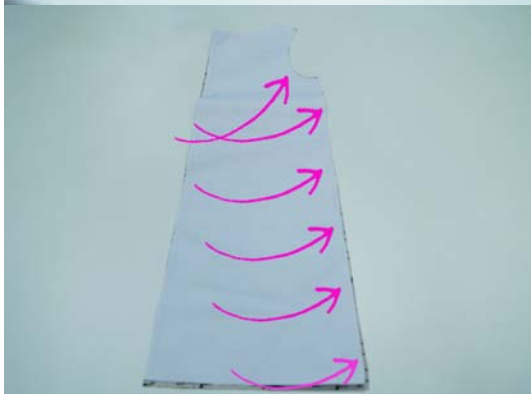


### 1.) Zuschnitt:

Lege den Stoff für das Kleid in den Stoffbruch und lege alle Schnittmustererteile auf die doppelte Stofflage herauf. Da sowohl das Vorderteil (VT) als auch das Rückteil (RT) eine Naht in der Mitte hat, brauchst du hier keines der Schnittmuster an den Stoffbruch heranlegen. Beschwere die Schnittmuster und/oder stecke sie fest und schneide alle Teile zu.



Die Taschenbeutel benötigst du je 2x gegengleich (also 4 insgesamt).



Markiere dir an den beiden VT die vorderen Ärmelansatzpunkte (1 Knips), den Brustabnäher (s. Erklärung nä. 3 Bilder), die Taillenmarkierungen, die 2 Markierungen für den Tascheneingriff und die Saummarkierungen anhand von Knipsen (=kleiner Einschnitt innerhalb der Nahtzugabe).



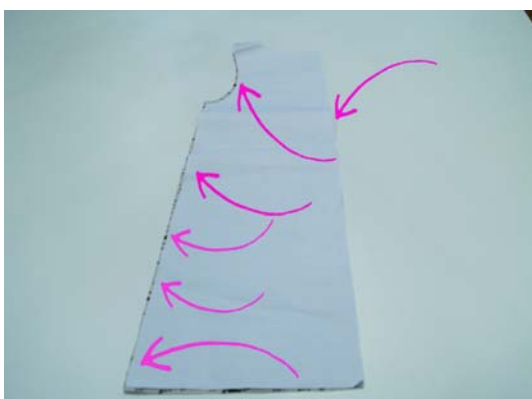
Markiere dir den Brustpunkt (auf den der Brustabnäher ausläuft) mit einer Stecknadel, die du durch das Schnittmuster und beide Stoffschichten steckst.



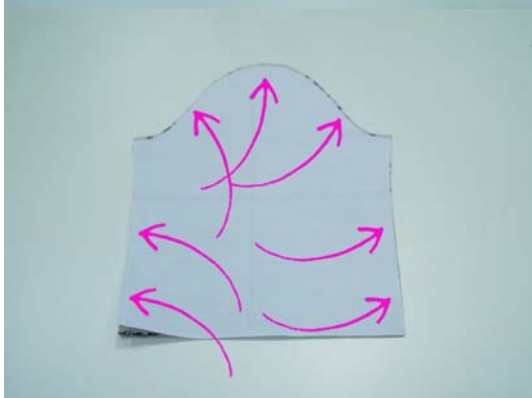
Markiere dir den Punkt auf den linken Stoffseiten des VT.



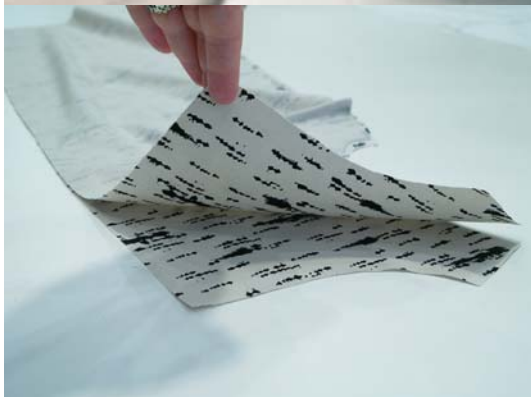
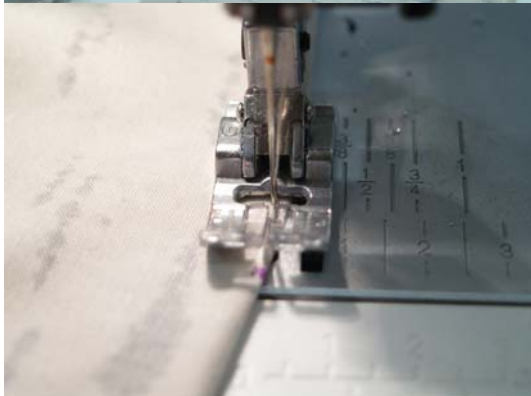
Die seitlichen Markierungen für den Brustabnäher markiere dir mit 2 Knipsen.



Markiere an den RT die hinteren Ärmelansatzpunkte (2 Knipse), die Taille, die 2 Markierungen für den Tascheneingriff, die Saummarkierungen und das Ende des Reißverschlusses (RV) anhand von Knipsen.



Markiere dir an den Ärmeln die Schulter, die vorderen (=1 Knips) und hinteren Ärmelansatzpunkte (=2 Knipse), die Ellenbogenmarkierungen und die Saummarkierungen anhand von Knipsen.



## 2.) Nähen Kleid:

Stecke dir die Brustabnäher:

Schlage den Stoff dazu waagrecht, auf Höhe der Brustabnäher, rechts auf rechts. Lege die beiden Knipse an der Seite genau übereinander und lasse den Falz bis zum Brustpunkt auslaufen.

Beginne die Naht an der Seite und lasse sie bis zum Brustpunkt auslaufen. Verriegele das Ende nicht, sondern verknote das Garn am Ende einfach (anderenfalls könnte ein unschöner „Knubbel“ auf der Brust entstehen).

Lege nun beide vorbereiteten VT rechts auf rechts übereinander...





...und nähe die VM zusammen.

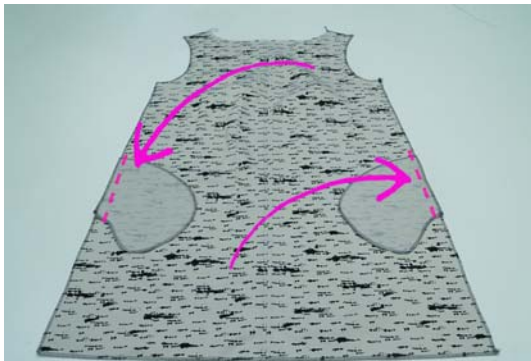


Schlage das VT auseinander und bügele die VM gut über.

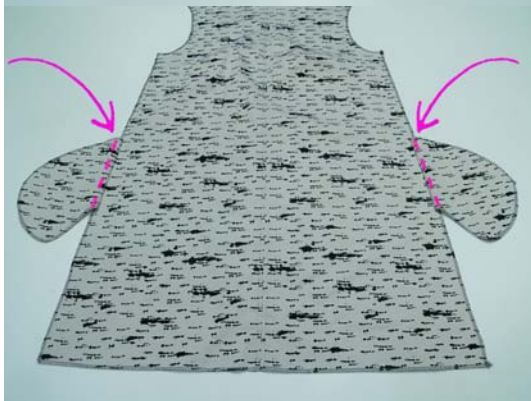


Steppe die Naht an der VM beidseitig gleichmäßig ab (ca. 5mm Abstand zur mittleren Naht). Dabei werden die NZ auf der linken Stoffseite fixiert.

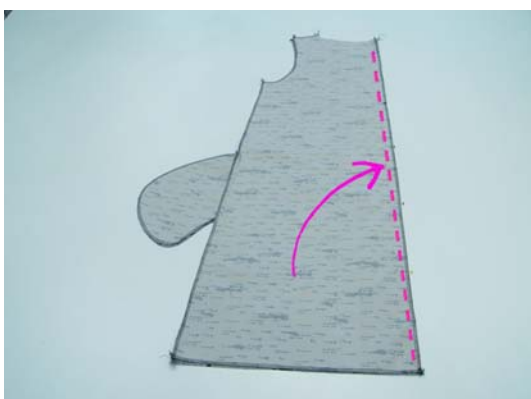




Lege 2 der Taschenbeutel rechts auf rechts auf die Markierungen für diese auf das VT.  
 Nähe die Taschenbeutel seitlich an das VT heran.



Schlage die Taschenbeutel auf, bügele sie gut über und steppe sie nochmals knappkantig auf der Seite des Taschenbeutels (!) ab. Dabei wird die NZ auf der linken Stoffseite fixiert.



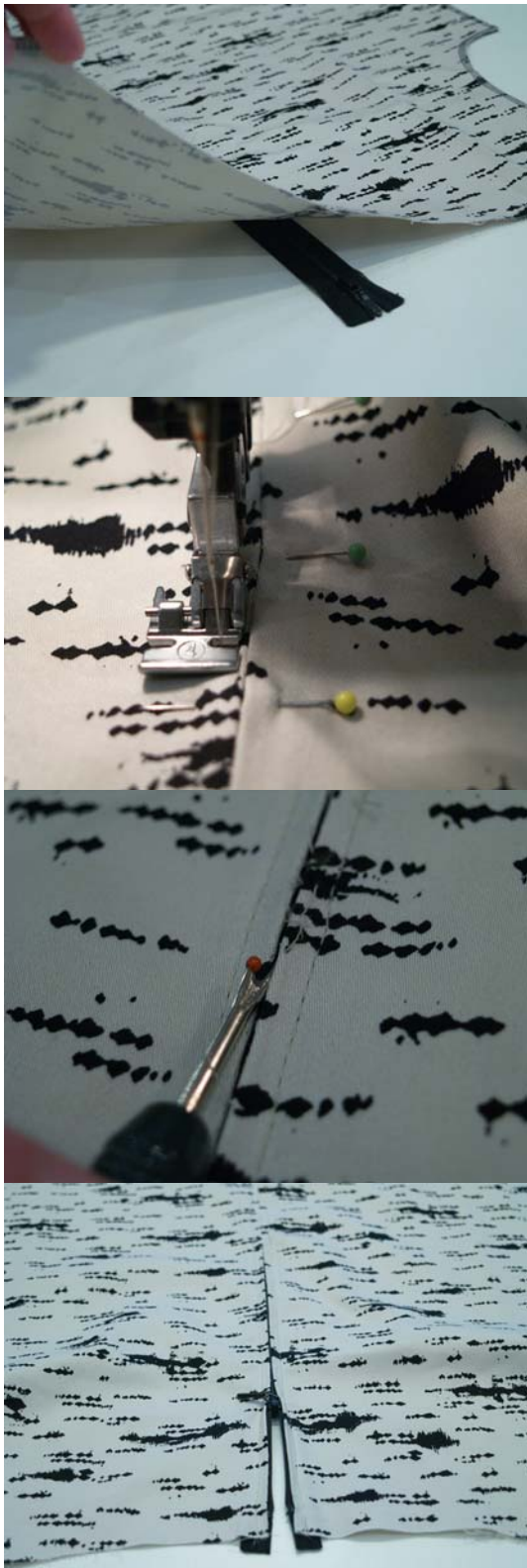
Bereite das RT entsprechend vor (ohne Brustabnäher ;-)

Nähe auch am RT die gesamte hintere Mitte (HM) zu. Nähe von der oberen Kante bis zur Markierung „Ende RV“ mit einem großen Stich - der obere Teil wird nach dem Einsetzen des Reißverschlusses wieder aufgetrennt.



Beim Absteppen der HM steppe erstmal nur von der unteren Kante bis zur Markierung des RV. Das obere Stück wird gleich beim Einsetzen des RV abgesteppt.





Lege den RV mit der rechten Seite nach oben hin und lege das RT mit der linken Stoffseite nach unten darauf (RT liegt links auf rechts auf dem RV).

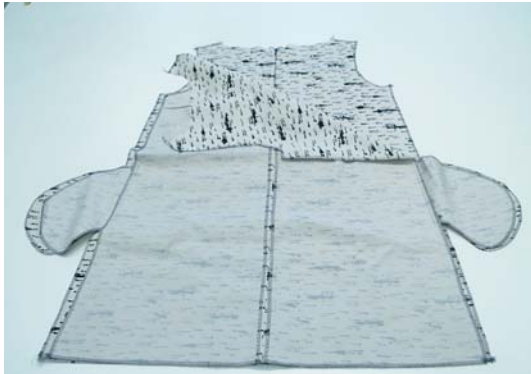
Das obere Ende des RV endet 1 cm unterhalb der oberen Kante.

Stecke den RV direkt hinter der Naht gut fest.

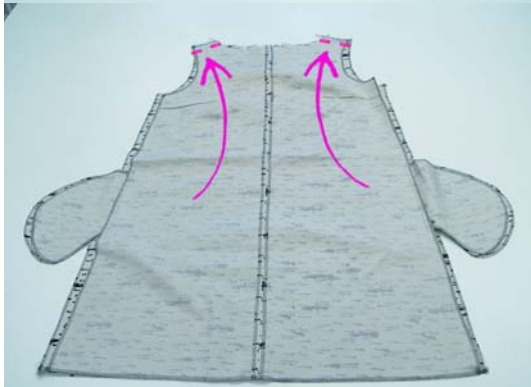
Nähe den RV von der rechten Stoffseite ab. Dazu eignet sich ein RV-Nähfuß am besten. Setze die Naht zum Einnähen des RV genau an der Naht (2 Bilder zuvor) an, mit der du den unteren Teil der HM abgesteppt hast.

Trenne das obere Stück, wo nun der RV hintergesetzt ist, wieder auf.

→ *Diese einfache Art des RV Einnähens nennt man „beidseitig verdeckten Reißverschluss“*



Lege das VT mit der rechten Stoffseite nach oben vor dich hin und lege das RT rechts auf rechts oben drauf.



Stecke die Schulternähte zusammen und nähe sie anschließend zusammen.

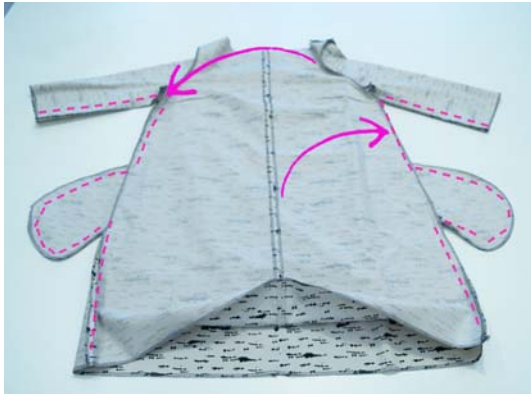


Schlage dein Arbeit auseinander und lege einen der Ärmel rechts auf rechts auf deine Arbeit. Stecke den Knips am Ärmel für die Schulternaht direkt auf dieser fest und achte darauf, dass die vorderen (=1 Knips) und hinteren (=2 Knipse) Ärmelansatzpunkte aufeinander treffen. Stecke den Ärmel rundherum an den Armausschnitt heran – die Rundungen laufen dabei entgegengesetzt.



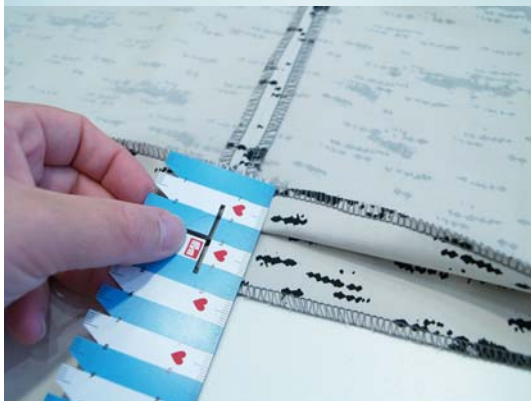
Nähe den Ärmel an.

Nähe den 2. Ärmel in der gleichen Art an.



Lege das VT und RT des Kleides ordentlich rechts auf rechts aufeinander, die Ärmel werden der Länge nach mittig gefaltet.

Stecke die Ärmel- und Seitenkanten und die Taschenbeutel zusammen und nähe sie anschließend in einem Rutsch zusammen.



### 3.) Säumen:



Schlage den Saum des Kleides um 2 cm zur linken Stoffseite hin ein und nähe ihn knappkantig fest.





Schlage den Saum der Ärmel um 4 cm zur linken Stoffseite hin ein und nähe sie knappkantig fest. Belasse dabei ggf. eine Öffnung für das Gummiband.

Schneide das Gummiband auf eine für dich angenehme Länge auf Höhe des Ellenbogens + 2 cm NZ.

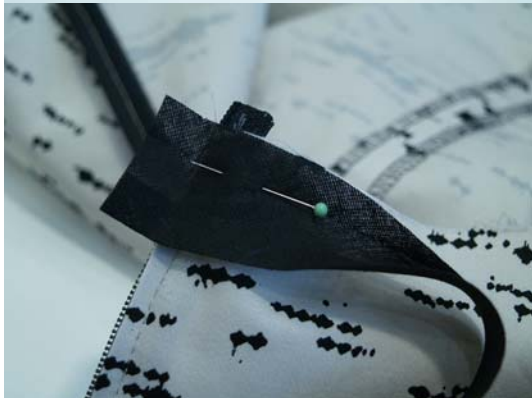
Ziehe das Gummiband durch die am Ärmel entstandenen Tunnel...

...und nähe es hinterher zusammen.  
Schließe die Öffnung am Tunnel mit der Nähmaschine.





Für die Fertigstellung des Halsausschnittes benötigst du das Schrägband.



Lege das Schrägband rechts auf rechts an den Halsausschnitt deines Kleides.  
An den offenen Kanten (am Reißverschluss) bleiben jeweils 1 cm vom Schrägband überstehen.



Schlage den überstehenden Zentimeter des Schrägbandes links auf links ein.



Nähe das Schrägband rundherum an den Halsausschnitt heran. Nähe dabei in der vorgegebenen Falz des Schrägbandes.





Schlage den Ausschnitt nun genau an der Linie der Naht zur linken Stoffseite ein. Der Halsausschnitt soll NICHT mit dem Schrägband eingefasst werden – das komplette Schrägband liegt auf der linken Stoffseite des Kleides!



Nähe die untere Kante des Schrägbandes knappkantig fest. Diese Naht ist später von außen sichtbar. Verwende also unbedingt ein passendes Garn!

Bringe am Schluss noch Haken und Auge mit ein paar Handstichen am oberen Ende des RV an, um ein ungewolltes Öffnen zu verhindern.

**FERTIG!!!**





### *Variante 1:*

*RV auf rechter Stoffseite  
annähen*

Nähe das RT in der HM nur bis zur Markierung „RV Ende“ zusammen.

Lege den RV links auf rechts auf die Öffnung in der HM.

Das obere Stück – der Zipper – des RV liegt 1 cm unterhalb der oberen Kante des Kleides.



Schlage die unteren Kanten des RV links auf links ein...



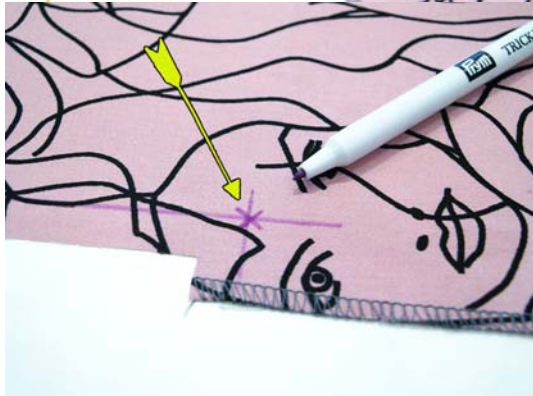
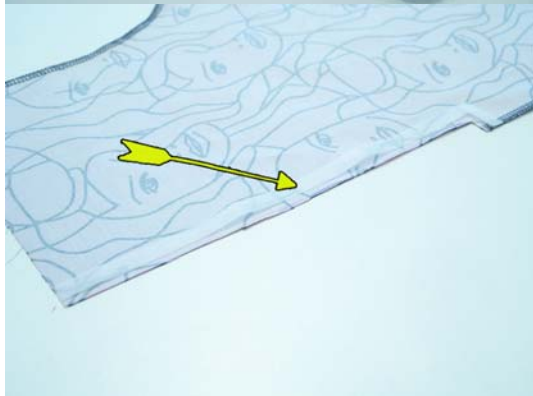
...und nähe den RV relativ nah an der Raupe fest.  
Hierzu eignet sich ein RV-Nähfuß am besten.



Um das Kleid / die NZ des Kleides zu fixieren, nähe nochmals eine weiter außen sitzende Naht am RV.







## Variante 2:

### RV sichtbar einnähen

Vom oberen Stück der beiden Rückteile müssen als erstes an der HM die Nahtzugaben herausgeschnitten werden.

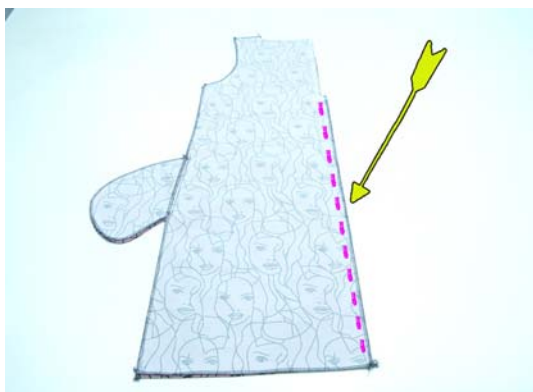
Bei einem RV von 25 cm Länge schneide 24 x 1 cm an der HM heraus.

Verstärke diese Kante ggf. mit Kantenband.

Zeichne dir nun die NZ von jeweils 1 cm an die Schnittkante heran.

Markiere dir die Stelle, an der die Linien sich kreuzen.





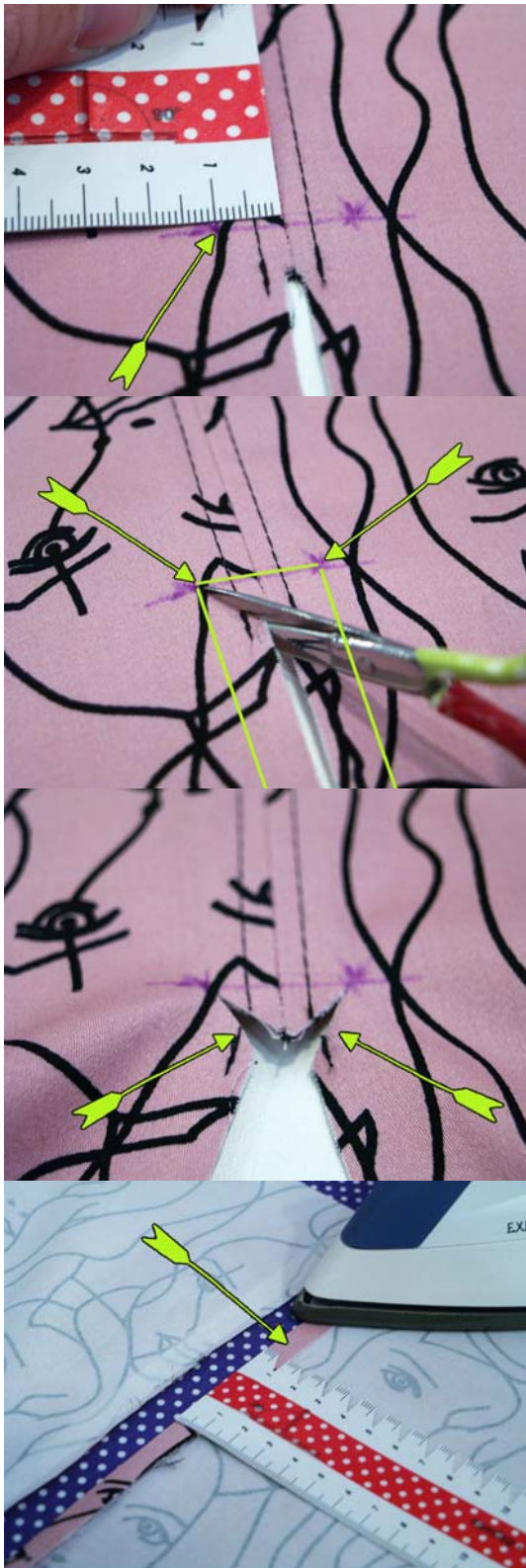
Nähe die HM bis zu dem herausgeschnittenen Teil zusammen.



Verriegele die Naht...

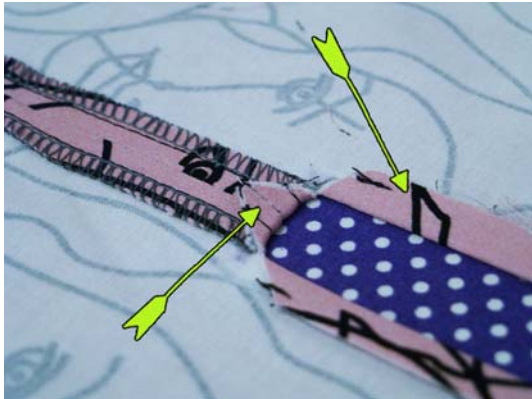


...und bügele die Nahtzugabe der HM auseinander und steppe die Naht ggf. von der rechten Seite ab.



Nun schneidest du die NZ an den Ecken schräg ein.  
Schneide genau bis zu dem Punkt, an dem deine beiden eingezeichneten NZ von 1 cm sich kreuzen.

Bügele die NZ von 1 cm zur linken Stoffseite.



Setze den RV nun hinter den Schlitz und nähe ihn von der rechten Seite fest.



### *Variante 3:*

*VT ohne Naht in VM.*

Wenn du die Naht im Vorderteil nicht haben möchtest, kannst du es auch im Stoffbruch zuschneiden.

Lege das SM dann 1 cm (um die bereits enthaltene NZ) über den Stoffbruch hinaus an den Stoffbruch heran und schneide es zu.

Arbeite das Kleid wie oben beschrieben.

★ werde Fan unserer facebook Seite [www.facebook.com/leni.pepunkt](http://www.facebook.com/leni.pepunkt) oder werde Mitglied in unserer geschlossenen facebook Gruppe **“DIY leni pepunkt.“**  
- dort kannst du deine fertigen leni pepunkt. - Modelle zeigen oder bei eventuell aufkommenden Problemen schnelle Hilfe von anderen Mitgliedern bekommen ★



Designbeispiele:



[www.leni-pepunkt.de](http://www.leni-pepunkt.de)



[www.leni-pepunkt.de](http://www.leni-pepunkt.de)





[www.leni-pepunkt.de](http://www.leni-pepunkt.de)



[www.leni-pepunkt.de](http://www.leni-pepunkt.de)



*Claudia*

[www.panima44.blogspot.com](http://www.panima44.blogspot.com)



*Mandy*

[www.naehmalwieder.wordpress.com](http://www.naehmalwieder.wordpress.com)



*Mandy*

[www.naehmalwieder.wordpress.com](http://www.naehmalwieder.wordpress.com)



*Anja*

<https://m.facebook.com/profile.php?id=383446408485736>



*Anja*

<https://m.facebook.com/profile.php?id=383446408485736>



*Anja*

<https://m.facebook.com/profile.php?id=383446408485736>





**Andrea**

<http://liebedinge.blogspot.co.at>



**Andrea**

<http://liebedinge.blogspot.co.at>



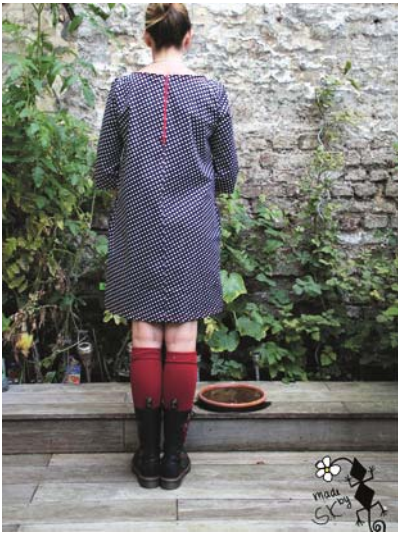
**Genja Wendt**

<https://www.instagram.com/muetterkram/>



**Sandra**

<http://madebysk.blogspot.de>



**Sandra**

<http://madebysk.blogspot.de>



**Genja Wendt**

<https://www.instagram.com/muetterkram/>



*Nicole*

[niros-naehkeller.blogspot.de](https://niros-naehkeller.blogspot.de)



*Nicole*

[niros-naehkeller.blogspot.de](https://niros-naehkeller.blogspot.de)



*Berit Mohr*

von Nadelhexlein  
<https://m.facebook.com/Nadelhexlein>



*Berit Mohr*

von Nadelhexlein  
<https://m.facebook.com/Nadelhexlein>





Theresa

[https://www.facebook.com/theresath  
efish](https://www.facebook.com/theresath<br/>efish)



Theresa

[https://www.facebook.com/theresath  
efish](https://www.facebook.com/theresath<br/>efish)



Theresa

[https://www.facebook.com/theresat  
hefish](https://www.facebook.com/theresat<br/>hefish)

♥-lichen Dank meinen Probenäherinnen!