

Nähanleitung ♥ breezy.KLEID ♥ Größe 32-58



Das "breezy.kLEID" ist (wie der Name schon sagt) schön luftig, locker, sommerlich.

So ganz Hippie-Style-mäßig kann das Kleid in bodenlanger Version genäht werden oder in Tunika-/Knielänge.

Es hat auch lange Ärmel verpasst bekommen, damit es später auch im Herbst/Winter zum Einsatz kommen kann. Die Taille kann mit einem Gummiband zusammengehalten werden, was den eventuellen Ansatz eines Bäuchleins verschwinden lässt. Der V-Ausschnitt und die angeschnittenen Ärmel geben dem Kleidchen eine lässige Note.

Da es rundherum weit genug ist, kann es sowohl aus Jersey als auch aus Webware genäht werden. Aus leicht fließender Viskose ist es der absolute Sommer-Traum!

Alle Rechte an dieser Anleitung liegen bei Yvonne Jahnke – leni pepunkt.

Der Kauf des eBooks berechtigt den Käufer, genähte Einzelstücke zu verkaufen. Bitte erwähne lediglich, dass der Schnitt von leni pepunkt. stammt!

Die Weitergabe, Kopie, Tausch des eBooks ist nicht gestattet. Verkauf von gefertigten Stücken in großer Stückzahl (ab 10 Stück) ist nicht gestattet, bzw. bedarf vorab einer schriftlichen Genehmigung/Erwerb einer Nutzungserweiterung (10 € / eBook).

Für eventuelle Fehler in der Anleitung und im Schnittmuster kann keine Haftung übernommen werden.

Bei Fragen zu dieser Anleitung wende Dich bitte an info@leni-pepunkt.de



BITTE NIMM UNBEDINGT VOR DEM ZUSCHNITT MASS!

...und denke dran: es sind nur Zahlen! ;-) Orientiere dich bitte wirklich an den hier angegebenen Maßen und nicht an deiner „normalen“ Kaufgröße!

Maßtabelle - in cm- für alle leni pepunkt. Damen-Einzelgrößen-Modelle:

Körpermaße	32	34	36	38	40	42	44	46	48	50	52	54	56	58
Körpergröße	168	168	168	168	168	168	168	168	168	168	168	168	168	168
Brustumfang	76	80	84	88	92	96	100	104	110	116	122	128	134	140
Taillenumfang	62	65	68	72	76	80	84	88	94	101	107	114	120	127
Hüftumfang	86	90	94	97	100	103	106	109	114	119	124	129	134	139
Oberarmumfang	25	26	26	28	29	30	31	32	34	36	38	40	41	43

Materialliste:

Du brauchst:

- Dehnbarer (Jersey-) oder Webstoff in den auf S. 3 angegeben Maßen (vor dem Nähen am besten einmal durchwaschen!)
 - ggf. etwas Gummiband für die Taille
 - ggf. 40 cm Vlieseline H180 zum Verstärken der Belege und der Ausschnittkante (bei Verwendung von Webware für das Kleid, wie Viskose oder gewebtem Baumwollstoffen)
- ➔ Lies dir bitte bevor du anfängst zu nähen, die KOMPLETTE Anleitung einmal durch.

Hilfsmittel:

- Nähmaschine
- Stecknadeln
- Schere
- Maßband
- Bügeleisen
- Trickmarker oder Schneiderkreide

➔ **alle Maße beinhalten bereits eine Nahtzugabe von 1,0 cm**



➔ Zum Nähen des breezy.KLEIDes aus dehnbarem Stoff benutzt du am besten den Stretch-Stich deiner Nähmaschine. Sollte sie keinen Stretch-Stich haben, kannst du auch den Zick-Zack-Stich verwenden – mittellang und mittelbreit. Wenn du eine Overlock Maschine hast, nähe das breezy.KLEID dann am besten damit!

➔ Wenn du das Kleid **aus Gewebestoff** nähst, **versäubere alle Schnittteile vor dem Nähen** mit dem Zick-Zack-Stich deiner Nähmaschine oder der Overlock Maschine.



Nähanleitung „BREEZY.kleid“ Damen

Stoffverbrauch - langes Kleid

insgesamt in cm inkl. ca. 2 cm Zugabe - **bei einer Stoffbreite von 140 cm**

Körpermaße	32	34	36	38	40	42	44	46	48	50	52	54	56	58
Stoff VT/RT	70	70	70	70	70	75	75	75	75	75	80	80	80	80
Stoff Rockteil + Ausschnitt ***	240	240	240	240	240	240	240	240	250	250	250	250	250	250
(optional) Ärmel – unbedingt DEHNBARER Stoff!	35	35	35	35	35	35	35	35	35	35	35	35	35	35
ggf. Gummiband Taille ca.	60	60	60	60	70	70	70	80	80	80	90	90	90	90

*** bei einfarbigen / kleingemustertem Stoff könnte man durch verschieben der Stoffbrüche ggf. auch Stoff sparen – das müsste jedoch vorher individuell probiert werden.

Stoffverbrauch - kurzes Kleid

insgesamt in cm inkl. ca. 2 cm Zugabe - **bei einer Stoffbreite von 140 cm**

Körpermaße	32	34	36	38	40	42	44	46	48	50	52	54	56	58
Stoff VT/RT	70	70	70	70	70	75	75	75	75	75	80	80	80	80
Stoff Rockteil + Ausschnitt	60	60	60	60	60	125	125	125	125	125	125	125	125	125
(optional) Ärmel unbedingt DEHNBARER Stoff!	35	35	35	35	35	35	35	35	35	35	35	35	35	35
ggf. Gummiband Taille ca.	60	60	60	60	70	70	70	80	80	80	90	90	90	90

** **bei einer Stoffbreite von 150 cm** (hier passen die Rockteile bis Größe 46 noch nebeneinander!)

Stoff Kleid	60	60	60	60	60	60	60	60	125	125	125	125	125	125
-------------	----	----	----	----	----	----	----	----	-----	-----	-----	-----	-----	-----

** **bei einer Stoffbreite von 160 cm** (hier passen die Rockteile bis Größe 50 noch nebeneinander!)

Stoff Kleid	60	60	60	60	60	60	60	60	60	60	125	125	125	125
-------------	----	----	----	----	----	----	----	----	----	----	-----	-----	-----	-----

→ ich nähe in meinem Beispiel Größe 38

Bitte nimm WIRKLICH unbedingt vor dem Zuschnitt Maß und schau, welche leni pepunkt.- Größe du hast – die leni pepunkt. Modelle fallen relativ groß aus!!! Richte dich dabei nach dem größten Umfang, sollten nicht alle Größen passen.

Wenn du an der Brust eine andere Größe hast als an der Hüfte, dann schneide dir das Oberteil in der einen und das Rockteil in der anderen Größe zu. In diesem Fall müsstest du jedoch das Ober-/ oder Unterteil etwas raffen, damit die beiden Teile dann wieder aneinander passen.

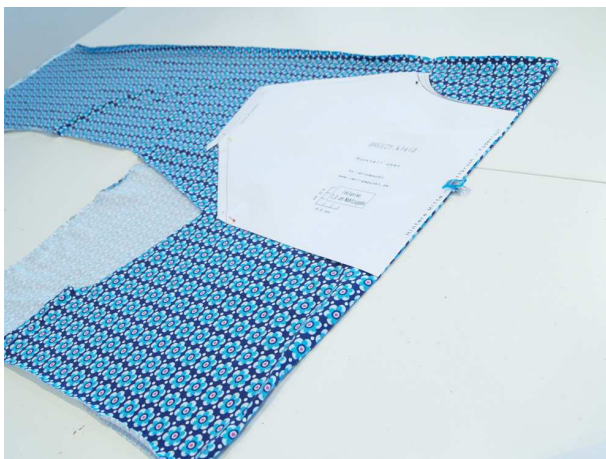
Fotoanleitung:



1.) Zuschnitt:

Lege den Stoff wie auf dem Bild gezeigt so in den Stoffbruch, dass die Webkanten mittig aufeinandertreffen.
Nun liegt der Stoff rechts und links im Bruch.

- **Bevor du das Vorderteil (VT) und Rückteil (RT) zuschneidest, kontrolliere bitte deinen Oberarmumfang. Vor allem bei Gewebestoffen (die nicht dehnbar sind). Vergrößere dir die Armausschnitte gegebenenfalls!**
- **Halte das Schnittteil VT vor dem Zuschnitt unbedingt einmal bei dir an! Je nach Oberweite müsstest du das VT ggf. etwas verlängern oder kürzen. Die Naht sollte direkt unter der Brust sitzen.**



Lege dir das Schnittteil für das VT an den Stoffbruch heran. Ggf. versetzt du den Stoff noch ein wenig nach links.

Lege nun das Schnittteil für das RT (im Foto) an den anderen Stoffbruch heran (Ich habe den Stoff im Foto auf die andere Seite gewendet).

→ **Wenn du dein Kleid aus Webware nähst (=nicht dehnbare Stoffe, „Baumwolle“) verstärke die Belege und die Ausschnittkanten des VT+RT vor dem Nähen mit Vlieseline H180! (s. Seite 18)**

Lege den Stoff für das „untere VT“ und das „untere RT“ und die Belege ebenfalls auf beiden Seiten in den Stoffbruch, dass die Webkanten wieder in der Mitte zusammentreffen.

Lege das RT unten und das VT unten jeweils an den Seiten an den Stoffbruch heran.

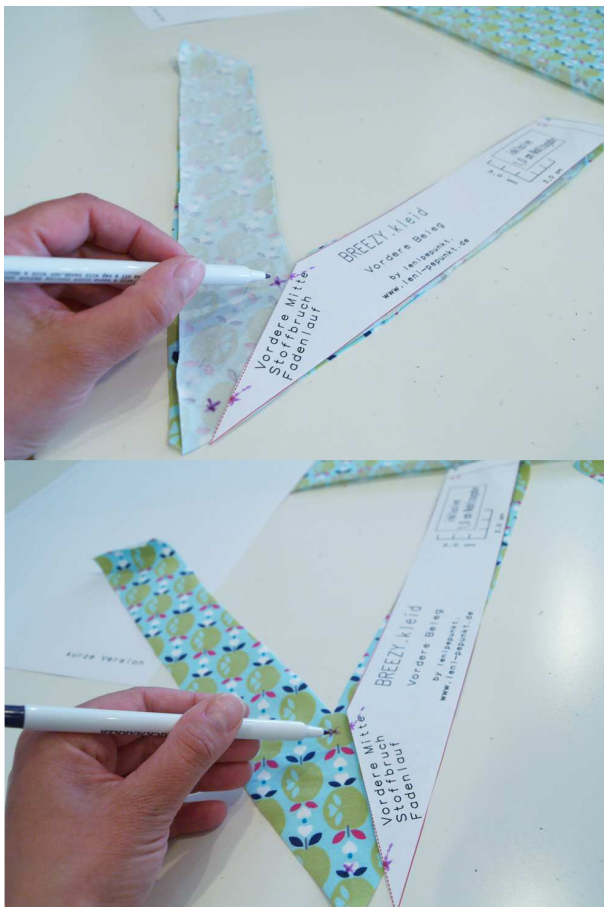
Den „vorderen Beleg“ und den „hinteren Beleg“ benötigst du jeweils 2 x.

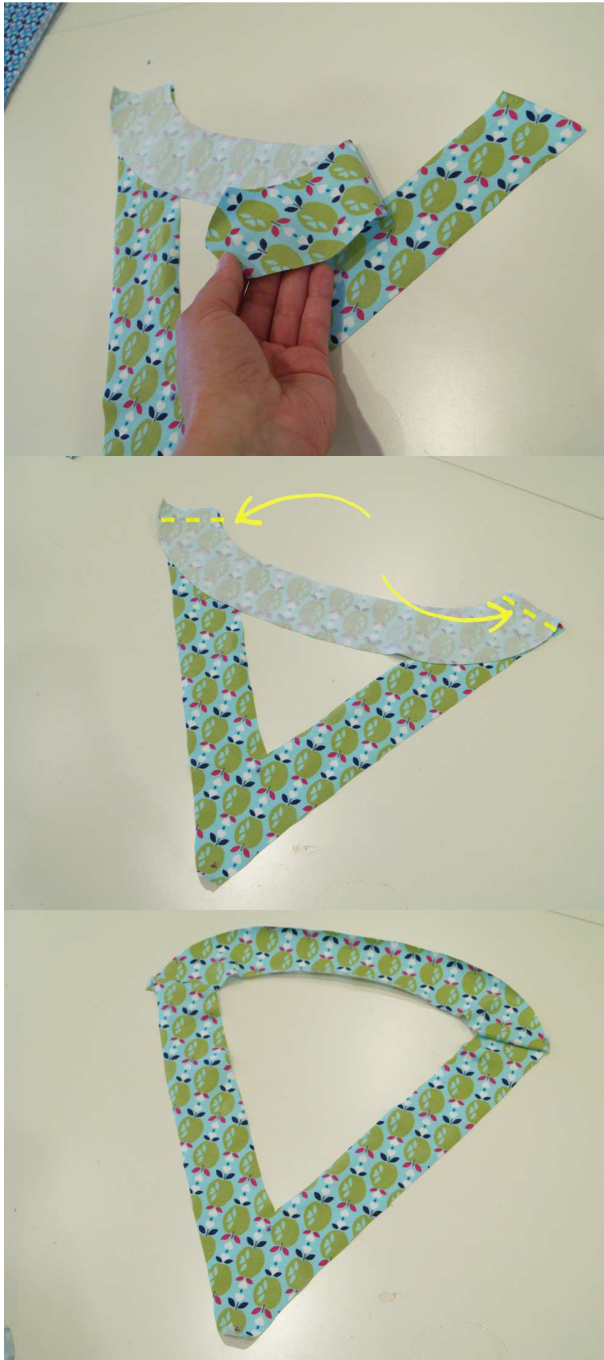
Fertig zugeschnitten hast du dann
 1x unteres Vorderteil
 1x untere Rückteil
 2x vorderer Beleg
 2x hinterer Beleg

Übertrage dir nun auf dem vorderen Beleg die Markierungspunkte für die bereits enthaltene Nahtzugabe (NZ) – jeweils 1 cm von Rand entfernt jeweils auf der linken Stoffseite...

(vertraue bitte auf die Position der Markierungspunkte – sie liegen zwar 2 cm von den Ecken entfernt, jedoch 1 cm von den geraden Linien – das hat mit Geometrie und Diagonalen und so zu tun... ;-)

...und auf der rechten Stoffseite des „vorderen Beleges“





2.) Nähen:

Lege den „vorderen Beleg“ mit der rechten Stoffseite nach oben vor dich hin und lege den „hinteren Beleg“ rechts auf rechts oben drauf.

Nähe die Belege an den kurzen, offenen Seiten zusammen.

Bereite den 2. Beleg genauso vor.



Lege die Belege rechts auf rechts aufeinander...



...und nähe die innere Kante zusammen. Achte hier darauf, dass du nur bis zur Markierung der unteren Ecke/am Ausschnitt deines Beleges nähst.



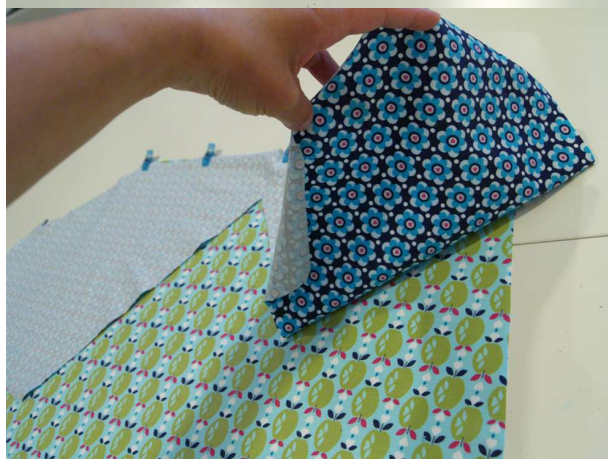
Schneide die Nahtzugabe in der spitzen Ecke unten bis kurz vor die Naht ein.



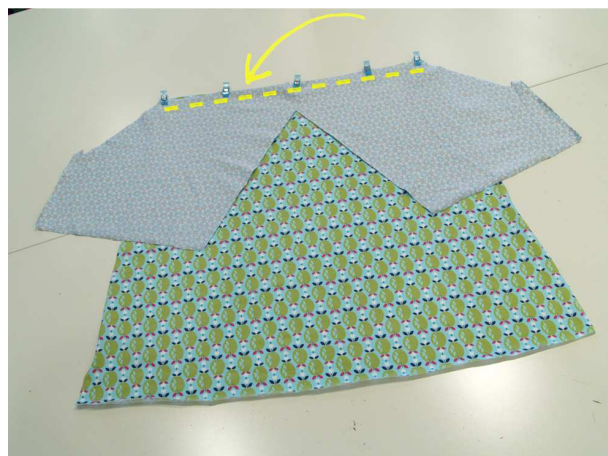
Wende den Beleg auf rechts und bügele die genähte Kante sauber aus.



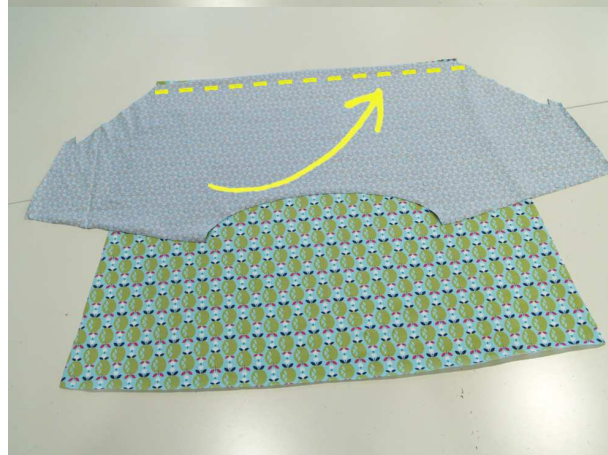
Nimm dir nun das „untere Vorderteil“ und lege es mit der rechten Stoffseite vor dich hin.



Lege das VT rechts auf rechts oben drauf.



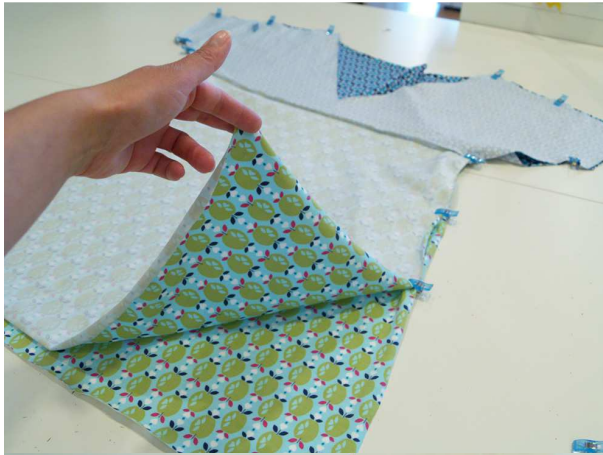
Nähe die beiden Teile nun an der oberen Kante zusammen.



Nähe das „untere Rückteil“ und das RT entsprechend zusammen.



Lege das zusammengenähte RT nun mit der rechten Stoffseite nach oben vor dich hin...



...und lege das
zusammengenähte VT rechts auf
rechts oben drauf.

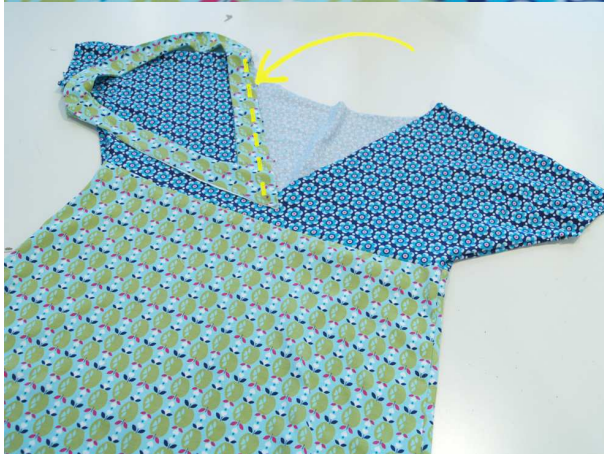


Nähe nun die Ärmel- und
Seitennähte zusammen.

Schließe auch die Schulternähte.



Wende das Kleid auf die rechte
Seite und lege dir den
vorbereiteten Beleg wie auf dem
Foto gezeigt auf den Ausschnitt.



Nähe nun (zur Vereinfachung) erstmal nur die linke Kante des Beleges an den Ausschnitt des Kleides. Nähe nur bis zur Markierung der unteren Ecke/am Ausschnitt deines Beleges.

→ nähe den Ausschnitt auf jeden Fall mit deiner Haushaltsnähmaschine an (nicht mit der Overlock) – sonst bekommst du die Ecke unten nicht wirklich schön hin.

Schneide den Stoff des (oberen) VT bis kurz vor die eben gemachte Naht ein.



Wende das Kleid wieder auf links und stecke nun den Rest des Kragens an den Ausschnitt heran. Achte dabei darauf, dass die Schulternähte genau aufeinander treffen.

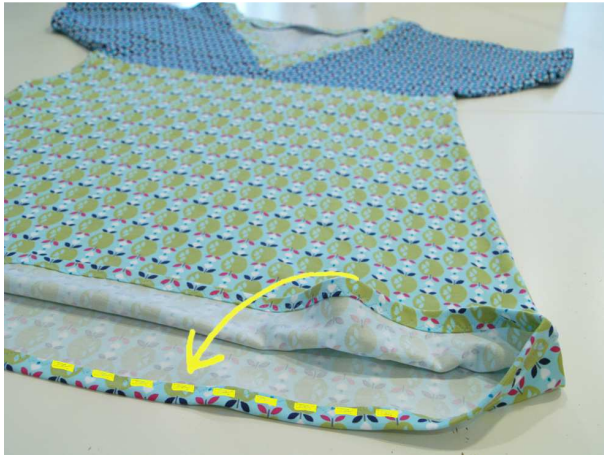


Schlage nun den Ärmelsaum erst um 1 cm zur linken Stoffseite ein...

(der kleine Zipfel unten wird benötigt, um den Saum gut einschlagen zu können – also bitte nicht abschneiden!)



...und schlage ihn dann einen weiteren Zentimeter ein und nähe den Saum fest.

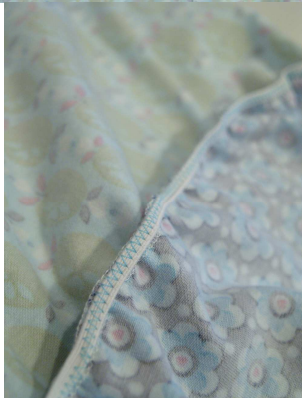


Zuletzt schlägst du noch den Saum erst um 1 cm und dann nochmals um 2 cm ein und nähst ihn fest.



FERTIG!!!





Variante 1:

Gummiband in der Taille einnähen

Wenn du noch ein Gummiband in der Taillennaht einnähen möchtest, schneide dir eines in den angegebenen Maßen (s. Tabelle S. 3) zu.

Lege es erst einmal um (knapp unterhalb der Brust) und schaue, ob der Zug gut ist, oder es zu fest / zu weit ist.

Nähe es an den kurzen Enden zusammen, sodass du einen Ring hast. (Achte hier darauf, dass das Gummi nicht verdreht ist!)

Lege es auf der linken Stoffseite an der Taille an..

...und nähe es mit einem dehnbaren Stich auf der NZ fest.

FERTIG!!!



Variante 2:

Lange Ärmel annähen

Schneide dir die Ärmel 2 x zu.

Die Ärmel müssen UNBEDINGT aus dehnbarem Stoff genäht werden!

Schneide den Stoff an den VT am Ärmel an der gestrichelten Linie (s. Schnittteil) ab. (Das ist die NZ für den Einschlag des Saumes bei kurzen Ärmeln, der hier nicht benötigt wird.)



Lege einen der Ärmel mit der rechten Stoffseite nach oben vor dich hin und lege den Stoff einmal nach rechts herüber...



... nähe nun die lange, offene Seite zusammen.



Bereite den 2. Ärmel genauso vor.
Und wende beide Ärmel auf rechts.



Wende das Kleid auf die linke Seite...



...und schiebe den auf rechts gewendeten Ärmel in die Ärmelöffnung hinein. Die Naht des Ärmels trifft dabei direkt auf die Seitennaht.



Stecke den Ärmel ringsherum gut fest und nähe ihn mit einem dehnbaren Stich an das Kleid an.

Nähe den 2. Ärmel genauso an.



Schlage nun die Säume der Ärmel jeweils erst um 1 cm nach innen um und dann noch einen weiteren Centimeter nach innen um. Nähe den Saum mit einem dehnbaren Stich fest.



FERTIG!!!



Variante 3:

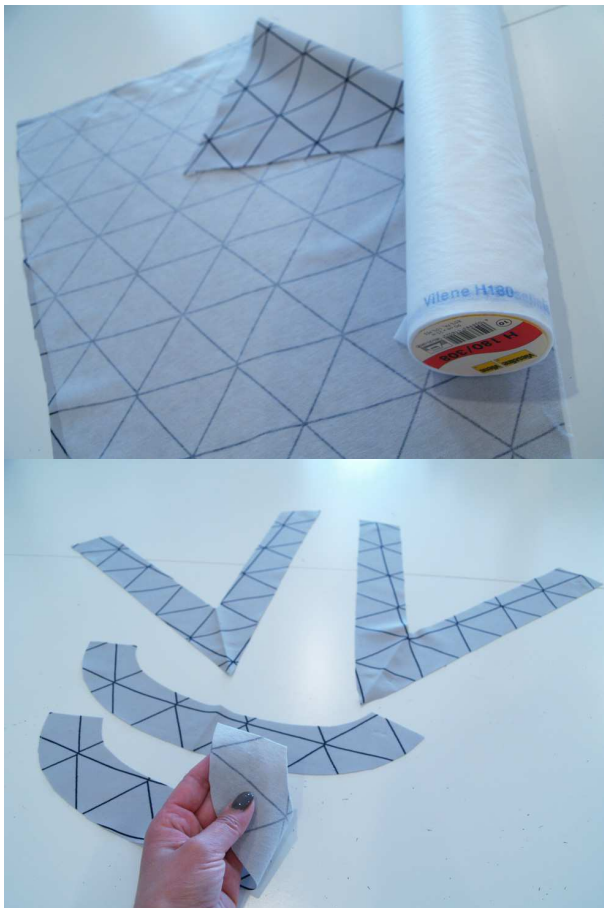
Verstärken des Beleges und der Ausschnittkante mit Vlieseline

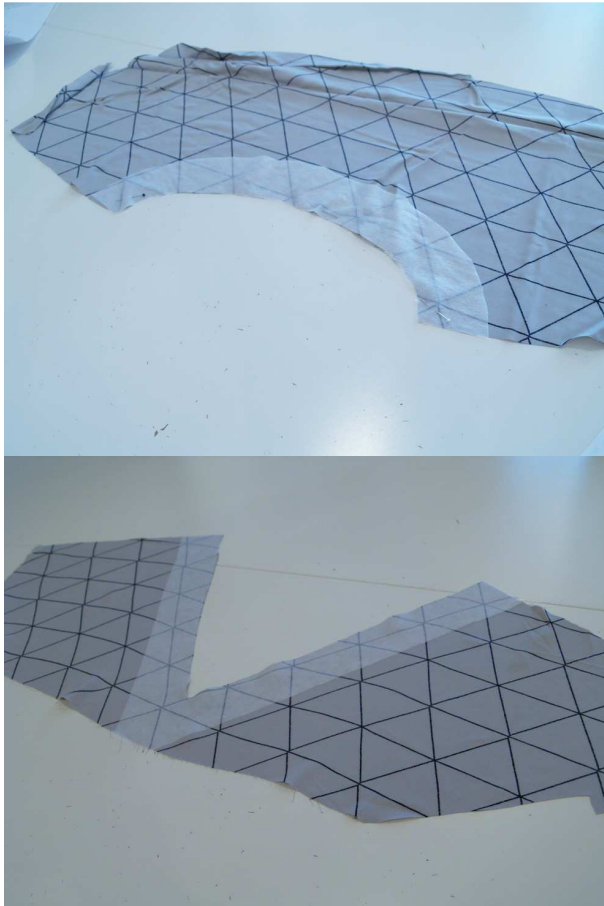
Wenn du dein Kleid aus Webware nähst, ist es vor allem bei sehr leichter Webware (wie Viskose o.ä.) wichtig, den Beleg und die Ausschnittkante vor dem Nähen mit Vlieseline zu verstärken.

Ich verwende in meinem Beispiel leicht fließende Viskose und verstärke mit Vlieseline H180.

Bügele vor dem Zuschnitt der vorderen und hinteren Belege die Vlieseline H180 direkt auf den Stoff auf.

Schneide die Teile wie oben beschrieben zu.





Bügele einen Streifen von 5 cm Breite an die vordere und hintere Ausschnittkante. (für die hintere Ausschnittkante orientiere dich an dem Schnittmuster für die Form der Vlieseline)

Arbeite das Kleid wie in der Anleitung beschrieben.

Variante 4:

Stoffdreieck hinter den Ausschnitt nähen

Dein Kleid ist fertig und der Ausschnitt zu tief für deinen Geschmack?

Dann nähe dir doch ein kleines Dreieck hinter den Ausschnitt.

➔ Bevor du das Dreieck annähst, säume die obere Kante.





Nähe das Dreieck von vorne im Schatten der Naht vom Ausschnitt fest.

★ werde Fan unserer facebook Seite www.facebook.com/leni.pepunkt oder werde Mitglied in unserer geschlossenen facebook Gruppe **“DIY leni pepunkt.“**
- dort kannst du deine fertigen leni pepunkt. - Modelle zeigen oder bei eventuell aufkommenden Problemen schnelle Hilfe von anderen Mitgliedern bekommen ★

Designbeispiele:



kurze Version um 10 cm verlängert



lange Version aus Viskose
www.leni-pepunkt.de

2 Modelle von Anja • Brightday loves
www.brightdayloves.blogspot.de



2 Modelle von Annelie • <http://herz-lieb.de>





bine&mäuse

von Bine •
<http://bineundmaeuse.blogspot.de>

Cheryn Borrmann
<https://www.facebook.com/pages/Diesichtraut/1479880488901611?ref=hl>
www.diesichtraut.de



von Frau Keks
www.fraukeks.de
<https://www.facebook.com/pages/Frau-Keks/348613001973129>



BREEZY.kleid



FRAU KEKS



BREEZY.kleid



FRAU KEKS

2 Modelle von Nadine Brümmer •
 mee&yuu
<https://facebook.com/MeeandYuuBlog>

2 Modelle von Kathrin • wedelblog.de



Anne
<https://www.facebook.com/pages/Lovely-Pieces/1423498017979453?fref=ts>



Anna von Wert(h)voll

https://www.facebook.com/pages/Werthvoll/312978975426406?ref=bookmarks&__nodl



2 Modelle von Genja

www.muetterkram.de



3 Modelle von Juliane

www.facebook.com/pimpim.kreativblog



2 Modelle von Ariane

<https://www.facebook.com/pages/Puppalina-Julieari/731170160275870?fref=ts>



Cathleen Meyer

<https://facebook.com/profile.php?id=109392999407532&ref=bookmarks>

von Mandy • Quietschkugels Nähreich
www.naehmalwieder.wordpress.com



von Steffi
www.tausendbunt.com



von Michelle • www.facebook.com/HandmadeByMilu



von Mareike
<https://m.facebook.com/profile.php?id=1593907774165426>



2 Modelle von Martina Ianni • Die Girafanten
www.facebook.com/girafanten



Tanja Peter
www.krabbelkaeferchen.de



2 Modelle von Valerie • <http://www.moschtholer.de/>



2 Modelle von
 Andrea Ladstätter
<http://liebedinge.blogspot.co.at>



2 Modelle von Sarah V. Siefke



Nickys Art

https://www.facebook.com/pages/Nickys-Art/512527278874613?hc_location=ufi&ref=bookmark



2 Modelle von
 Näma`s Allerlei
<http://sikras.blogspot.de/>



Michaela Schäfer • www.facebook.com/mrslittlethings



Luci von lil-luci.blogspot.de
<https://www.facebook.com/pages/Lil-Luci/494818387314051>

Gina Bonath von Marmaloud
www.facebook.de/Marmaloud



von Ruth •
<http://rogerueth.blogspot.co.at>

Inga •
<https://www.facebook.com/injaco>





von Natascha • 5 Traumpiraten
www.5traumpiraten-shop.de



Myriam
<https://www.facebook.com/LeluByMiham>



♥ - lichen Dank meinen Probenäherinnen! ♥