

EBOOK • MESSENGER.RUCKSACK



Bei deinem Rucksack platzen immer alle Nähte, weil einfach nicht alles hineinpasst, was mit soll?
Oder du hast noch gar keinen Rucksack, weil dir der richtige noch nicht über den Weg gelaufen ist?

Unser MESSENGER.rucksack vereint Coolness mit richtig viel Stauraum. Und das Beste: Er ist im Handumdrehen genäht und kommt außerdem ganz ohne Reißverschluss aus. Jetzt bist du bist verliebt, oder?

Es gibt sogar eine kleine, zusätzliche Tasche, damit du die wichtigsten Dinge direkt zur Hand zu hast, ohne auf Tauchgang zu gehen.

Fertiges Maß des Rucksackes: 35x40x6 cm

Stoffempfehlung: Dekostoffe wie beispielsweise (Kunst-)Leder, feste Webware oder Oilskin.

Alle Rechte an dieser Anleitung liegen bei Yvonne Jahnke – leni pepunkt.

Der Kauf des eBooks/des Schnittmusters berechtigt den Käufer, genähte Einzelstücke zu verkaufen. Bitte erwähne lediglich, dass der Schnitt von leni pepunkt. stammt!

Die Weitergabe, Kopie, Tausch des eBooks/des Schnittmusters ist nicht gestattet. Der Verkauf von gefertigten Stücken in großer Stückzahl (ab 10 Stück) ist nicht gestattet, bzw. bedarf vorab einer schriftlichen Genehmigung/bzw. den Erwerb einer Nutzungserweiterung (10 €/Schnittmuster).

Für eventuelle Fehler in der Anleitung und im Schnittmuster kann keine Haftung übernommen werden. Bei Fragen zu dieser Anleitung wende Dich bitte an info@leni-pepunkt.de

MATERIALLISTE

Du brauchst:

Taschengröße ca. 35x40x6 cm	Breite	Höhe
Oberstoff	140	70
Futterstoff	140	70
ggf. Vlieseline H640 o.ä. zum Füttern	140	70
Gurtband, 3-4 cm breit Optional +25 cm für den Tragehenkel	310+25	
Karabinerhaken, passend zur Gurtbandbreite	1	
D-Ring, passend zur Gurtbandbreite	1	
Schleufe, passend zur Gurtbandbreite	2	
Leiterschleife/Regulator, passend zur Gurtbandbreite	2	

- ➔ Lies dir bitte bevor du anfängst zu nähen, die KOMPLETTE Anleitung einmal durch.
- ➔ Ausdruck der Anleitung bitte mit 100% - nicht die Größe der Seiten anpassen...!

HILFSMITTEL

- Nähmaschine
- Stecknadeln
- Schere
- Trickmarker oder Schneiderkreide

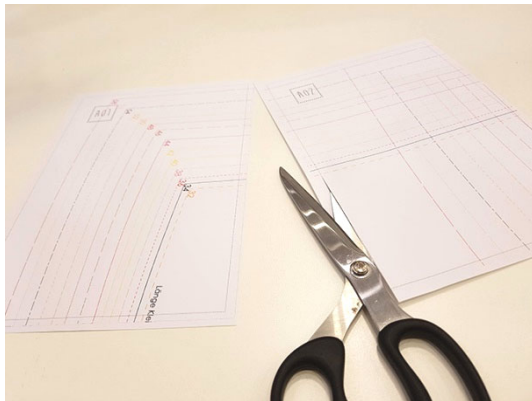
➔ ALLE MASSE BEINHALTEN BEREITS EINE NAHTZUGABE VON 1,0 CM

- Zum Nähen des MESSENGER.rucksackes benutzt du den Gerad-Stich deiner Nähmaschine.
Versäubere alle Schnittteile dann vorab mit dem Zick-Zack-Stich oder deiner Overlockmaschine.

INHALT DIESER ANLEITUNG:

S. 2	Stoffverbrauch
S. 3	Schnittteile vorbereiten
S. 3-7	Zuschnitt
S. 7-20	Nähen
S. 20-22	Designbeispiele

FOTOANLEITUNG



1.) SCHNITTTEILE VORBEREITEN:

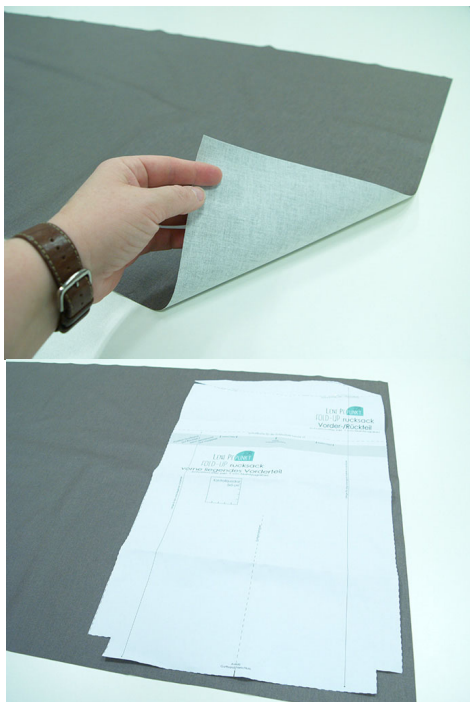
Alle Schnittteile ausdrucken:

→ **Beim Ausdruck bei „Seite anpassen“ bitte „tatsächliche Größe“ auswählen – das Schnittmuster auf keinen Fall „anpassen“, auf „Seiten verkleinern“ o.ä. – das verändert die Größe des Druckes und somit die Größe der Tasche!**

→ **Wenn gewünscht, kannst du die Tasche selbstverständlich vergrößern oder verkleinern. Bedenke dabei nur, dass ich auch die Nahtzugabe bei einem Ausdruck von 110% (Schnittmuster vergrößert) oder 80% (Schnittmuster verkleinert) entsprechend verändert.**

Die einzelnen DIN A4 Blätter sind mit Zahlen beschriftet A1, A2, ..., B1, B2, ... - der Buchstabe steht für die Reihe, die Zahl für die Spalte.

Ab Blatt 02 den jeweils linken Rand abschneiden und die Reihe komplett zusammenkleben.

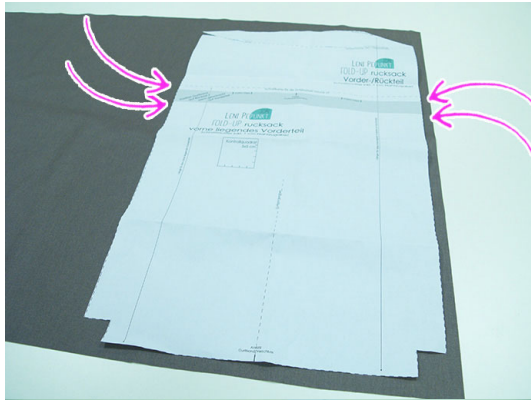


2.) ZUSCHNITT OBERSTOFF:

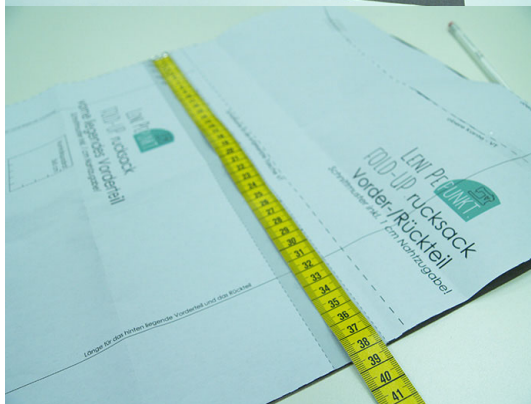
Lege den Oberstoff einlagig...

...und lege das Schnittmuster „Vorder-/Rückteil“ darauf.

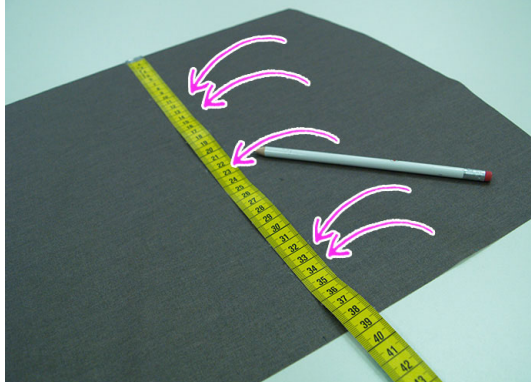
Befestige es und schneide erst einmal das Rückteil (RT) mit der nach oben gebogenen Kante 1x zu.



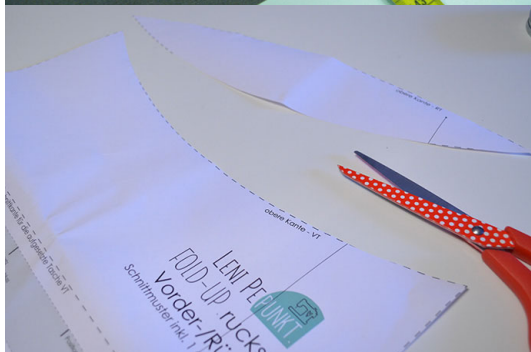
Übertrage dir innerhalb der Nahtzugaben (NZ) die Markierungen des Gurtbandes, an dem die Tragegurte später mit eingenäht werden.

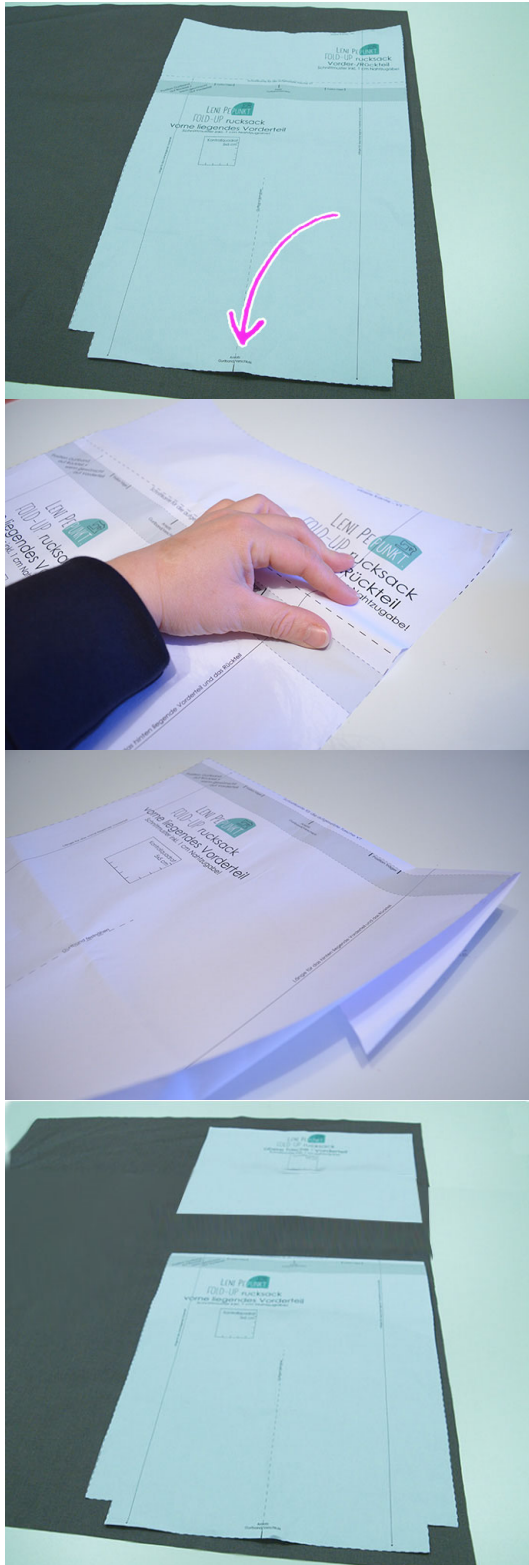


Übertrage dir ebenfalls die Positionen der Tragegurte und den Ansatz des Gurtband/Verschluss.



Schneide das Schnittmuster nun an der Linie „obere Kante – VT“ ab...





... und lege das Schnittmuster nochmals auf deinen Oberstoff.

Schneide nun das Vorderteil (VT) mit der nach unten gebogenen Kante 1x zu.

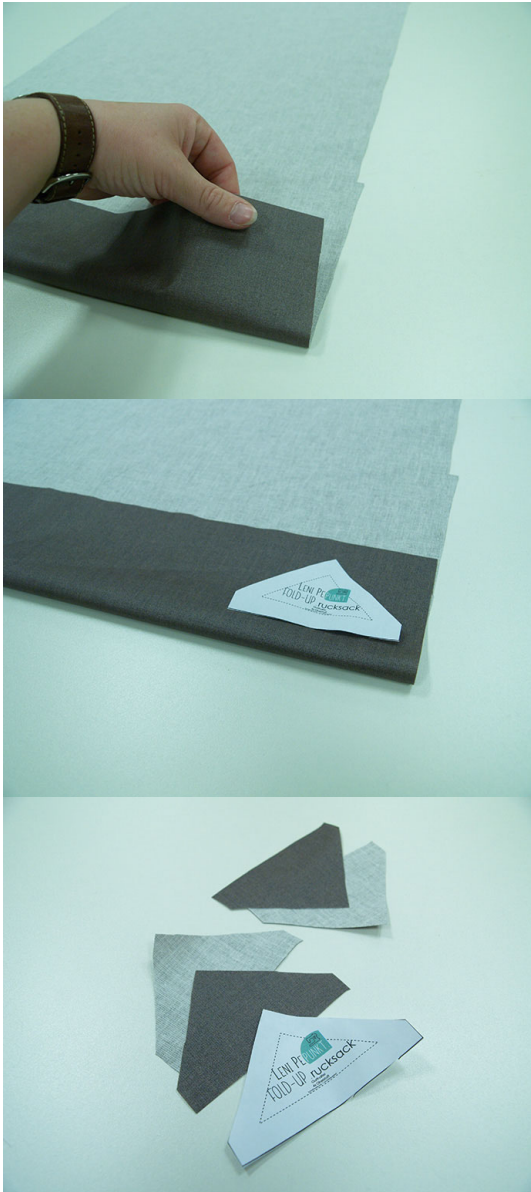
Übertrage dir die Markierung „Mitte“ an der Unterkante des VT mit einem Knips (=kleiner Einschnitt innerhalb der NZ).

Falte das Schnittmuster an der Linie „Schnittkante für die aufgesetzte Tasche VT“ nach hinten...

...und schneide das so entstandene „vorne liegende Vorderteil“ 1x zu.

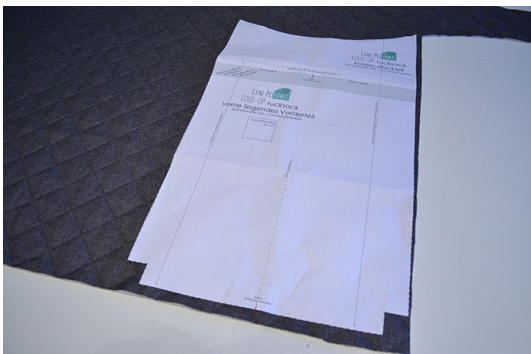
Schneide außerdem die „obere Tasche – VT“ 1x aus deinem Oberstoff zu.

- ➔ Wenn du deinen Rucksack aus einem sehr festen Stoff arbeitest (z.B. Kunstleder o.ä.), bietet es sich ggf. an, die „obere Tasche – VT“ aus einem dünnerem Stoff zuzuschneiden.
- ➔ Die „obere Tasche – VT“ ist jetzt ca. 20 cm tief. Wenn du sie nicht so tief haben möchtest, kannst du das Schnittmuster problemlos wie gewünscht kürzen und sie wie beschrieben einnähen (hier brauchst du keine anderen Maße anzupassen o.ä.).



Lege den Oberstoff doppelt...

...und schneide den „Gurthalter“ insgesamt 4x zu.

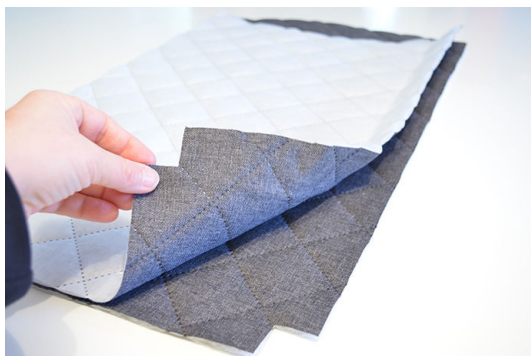


3.) ZUSCHNITT FUTTERSTOFF:

Schneide 1x das VT aus deinem Futterstoff zu.

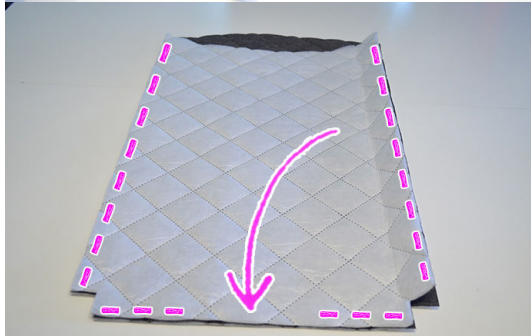


Lege dir nun das aus dem Schnittmuster herausgeschnittene Stück wieder an und schneide so 1x das RT aus deinem Futterstoff zu.



4.) NÄHEN:

Bereite als erstes die Futtertasche vor - lege dazu RT und VT des Futterstoffes rechts auf rechts.



Nähe die Seitenkanten und die Unterkante zusammen.

Belasse in der Unterkante eine Wendeöffnung von ca. 15 cm.



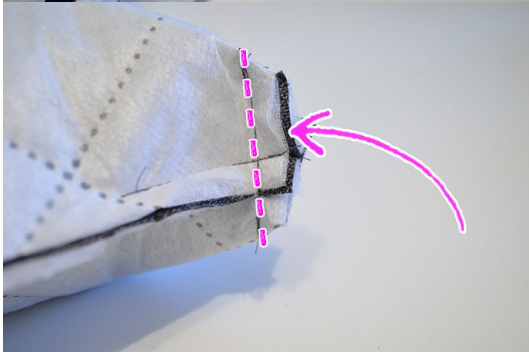
Forme nun die Ecken wie auf den folgenden Bildern gezeigt:



Nimm dazu an dem rechten Ausschnitt die obere, linke Ecke des Ausschnittes in die Hand, ziehe die Ecke nach oben...



...sodass die Bodennaht genau auf der Seitennaht liegt.

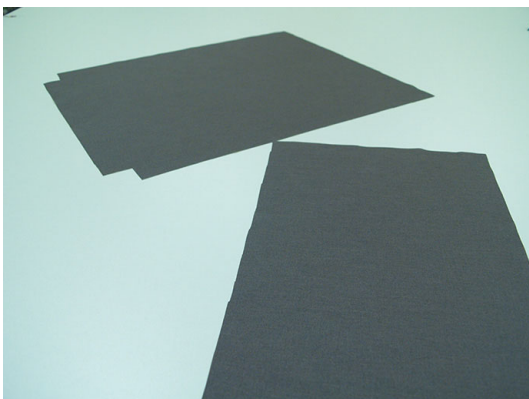


Somit hast du eine Gerade, die du nun zusammennähst.

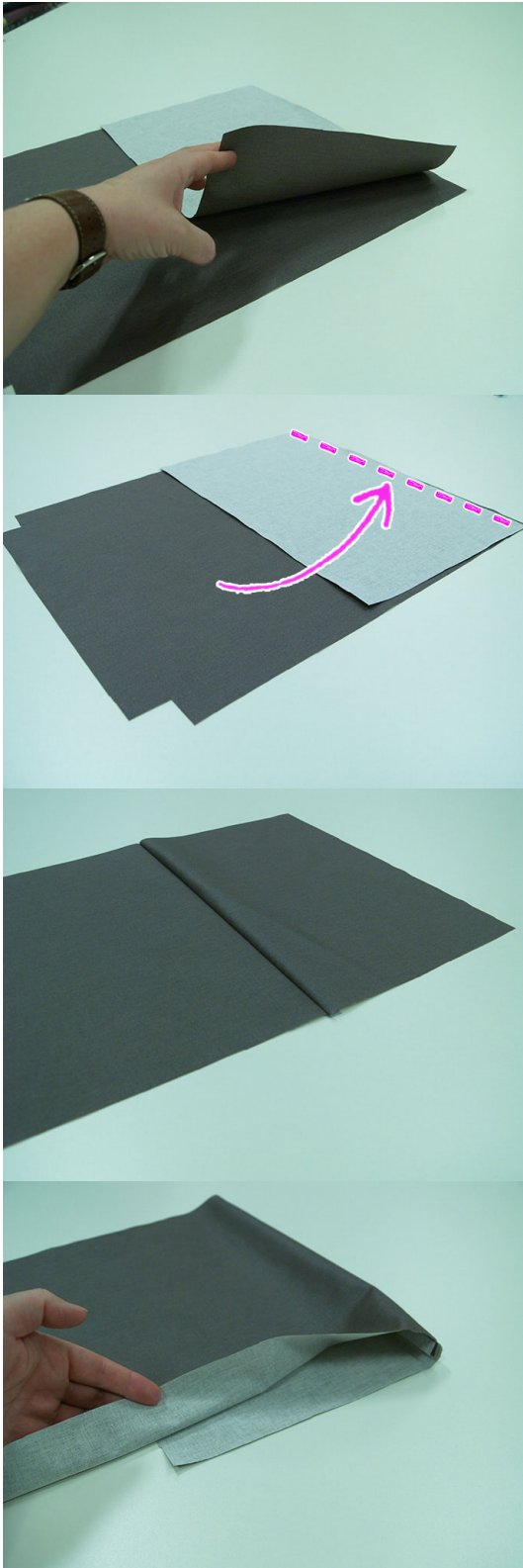
Bereite die andere Seite entsprechend vor.

Die Futtertasche ist jetzt vorbereitet und kann erst einmal zur Seite gelegt werden.

➔ Wenn du keinen Steppstoff für das Futter verwendest, den Rucksack aber dennoch etwas „stabiler“ haben möchtest, kannst du gut Vlieseline H640 einarbeiten. Schneide dir VT und RT auch aus der Vlieseline H640 zu und bügele sie auf deinen Futterstoff, bevor du das Futter zusammennähst.



Nimm dir nun das obere VT und die obere Tasche – VT des Oberstoffes zur Hand.



Lege die obere Tasche – VT rechts auf rechts auf das obere VT.

Die Oberkanten der beiden Teile schließen miteinander ab.

Nähe die obere Kante zusammen.

Schlage den Stoff der oberen Tasche - VT nach hinten...

...sodass die Stoffe links auf links liegen.



Steppe die obere Kante nochmals knappkantig ab – oder...:

...(optional) schneide dir von deinem Gurtband ein 38 cm langes Stück ab und lege an die Oberkante der rechten Stoffseite deiner vorderen Tasche.

Nähe das Gurtband an der Ober- und Unterkante an.

Nimm dir nun dein VT zur Hand und lege es mit der rechten Stoffseite nach oben zeigend hin.

Lege das vorbereitete vorne liegende VT links auf rechts darauf, dass die Unterkanten abschließen.

Stecke die Seitenkanten auf Höhe der oberen Tasche aneinander.

Schlage das vorne liegende VT weg, dass die Unterkante der oberen Tasche – VT sichtbar wird.

Nähe die Unterkante der oberen Tasche – VT an das (unten liegende) Vorderteil der Tasche heran.



Schneide dir 24 cm von deinem Gurtband ab und lege an der Oberkante den D-Ring ein.

Schlage das Gurtband um 4 cm links auf links...

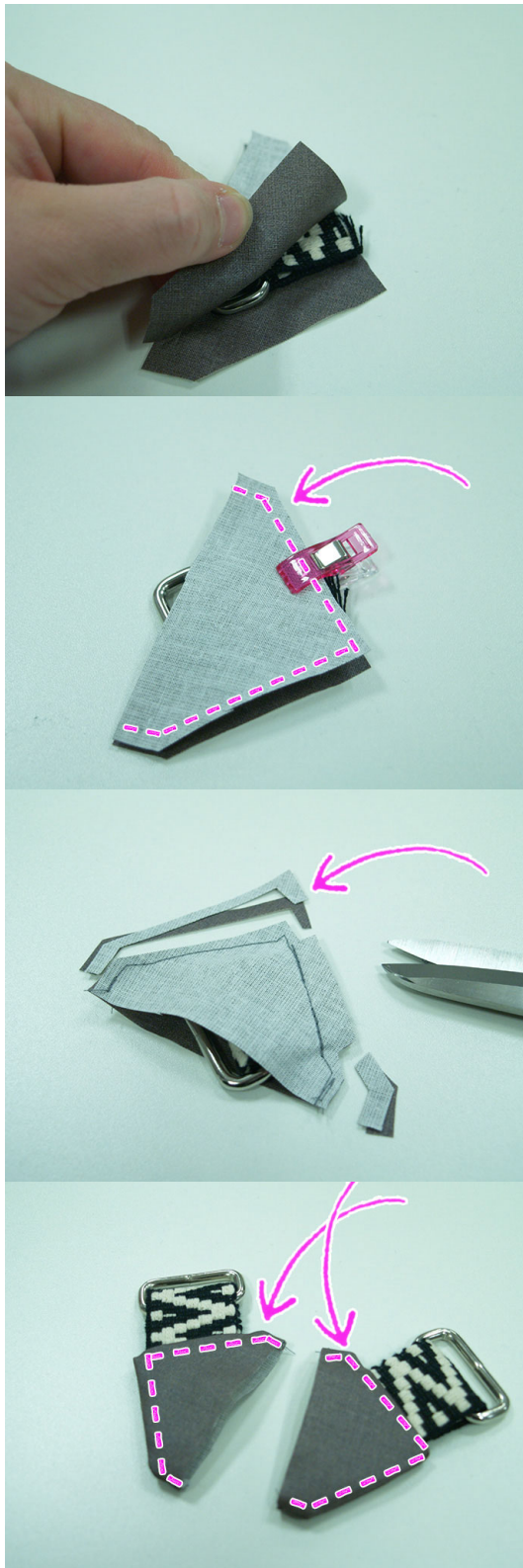
...und schlage davon nochmals 1 cm zur linken Seite ein.

Lege das Gurtband wie auf dem Foto gezeigt an die Unterkante auf deine Markierung der Mitte und nähe es fest.

Belasse dabei ca. 1 cm unterhalb des D-Ringes offen, damit der D-Ring ein wenig Spiel hat.

Schneide dir 2 Teile á 6 cm von deinem Gurtband ab.

Ziehe die Schlaufen jeweils auf die beiden Gurtbänder.



Stecke die mit Schlaufen versehenen Gurtbandstücken von je 6 cm wie auf dem Foto gezeigt an die Kanten der beiden Gurthalter.

- ➔ Wenn du ein „ausfransendes“ (Baumwoll-) Gurtband verwendest, nähe dies vorab an den Enden um, um ein späteres Ausfransen zu vermeiden.
- ➔ Oder steppe die Gurtbandenden ggf. nach dem Annähen noch zusätzlich ein paar Male mit Zick-Zack-Stich ab, um ein späteres Ausfransen zu vermeiden.
- ➔ Wenn du ein Gurtband aus Kunststoff verwendest, brenne die Enden vorab mit dem Feuerzeug ab, damit sie verschmelzen.

Lege die Gegenstücke der Gurthalter rechts auf rechts darauf und nähe die beiden Kanten, die durch den rechten Winkel verbunden sind, zusammen.

Kürze die Nahtzugaben und schneide die Ecken flach.

Wende die Gurtenden auf rechts und steppe die eben zusammengenähten Kanten nochmal knappkantig ab. Die lange Kante des Dreiecks bleibt offen.

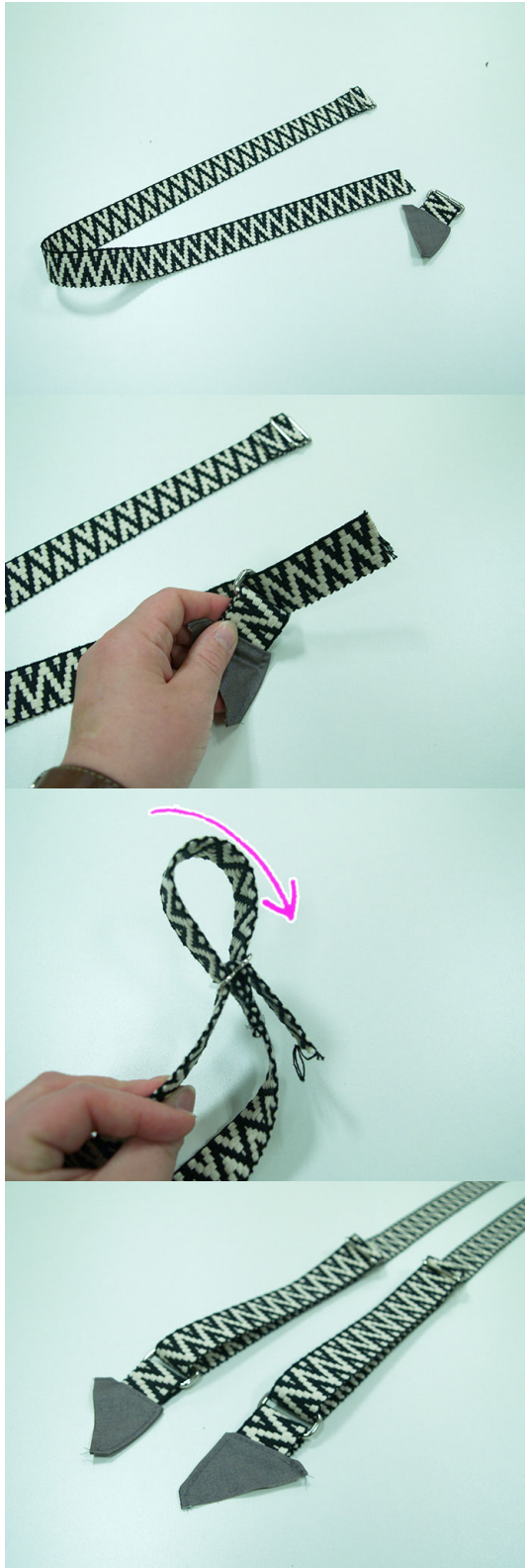


Schneide dir von deinem Gurtband 2 Teile á 81 cm für die Tragegurte ab.

Ziehe die Leiterschnalle/Regulator durch eines der Enden des Gurtbandes.

Befestige das Ende des Gurtbandes am mittleren Steg der Leiterschnalle, indem du das Ende des Gurtbandes um 1 cm zur linken Seite einschlägst...

...und es kurz über dem Regulator/der Leiterschnalle fest nähst.

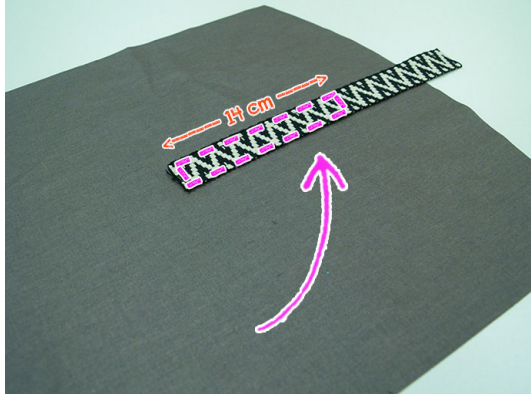
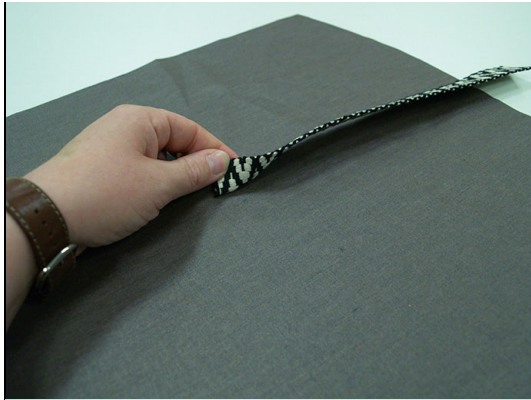


Nimm nun das offene Ende des Gurtbandes...

...und ziehe es erst durch die Schlaufe am Gurthalter...

...und dann nochmals durch die Leiterschnalle.

Bereite den zweiten Tragegurt genauso vor.

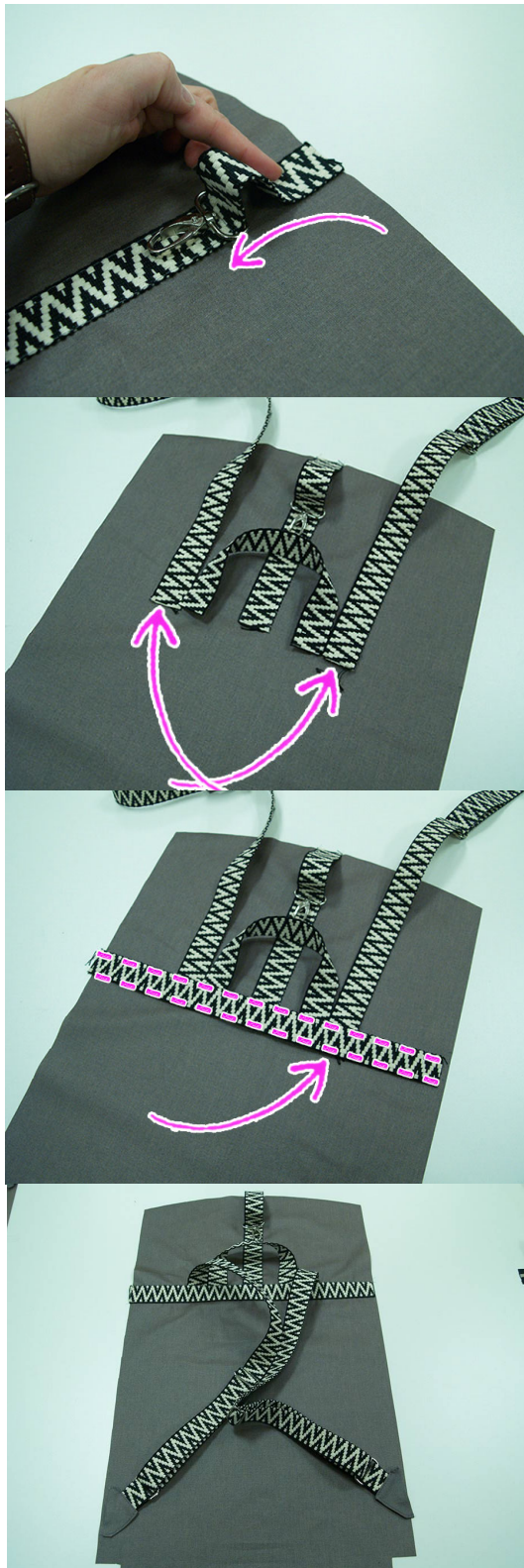


Schneide dir ein Stück von 26 cm Länge von deinem Gurtband ab und lege es auf die rechte, obere Stoffseite deines RT.

Das Ende des Gurtbandes ragt in Richtung Unterkante des RT um 1 cm über die Markierung „Ansatz Gurtband/Verschluss“.

Nähe dieses Stück nun von der Unterkante des Gurtbandes ab gemessen 14 cm fest.

Ziehe den Karabinerhaken an dem offenen Stück ein und...



... nähe die offene Kante des Gurtbandes knappkantig innerhalb der NZ fest.

Dabei bekommt das Gurtband hier ein wenig „Mehrweite“.

Lege das RT mit der rechten Stoffseite vor dich hin und nimm dir nun die beiden vorbereiteten Tragegurte zur Hand.

Lege diese mit den Gurthaltern nach oben zeigend an die Markierungen „Position Träger“. Die rechte Seite des Gurtbandes (wichtig wegen der Position der Leiterschnalle!) liegt dabei auf der rechten Seite des Stoffes.

➔ Optional: wenn gewünscht lege dir einen 25 cm langen Tragehenkel wie auf dem Foto gezeigt zwischen die Träger.

Fixiere die Träger innerhalb der NZ auf dem RT mit ein paar Stichen.

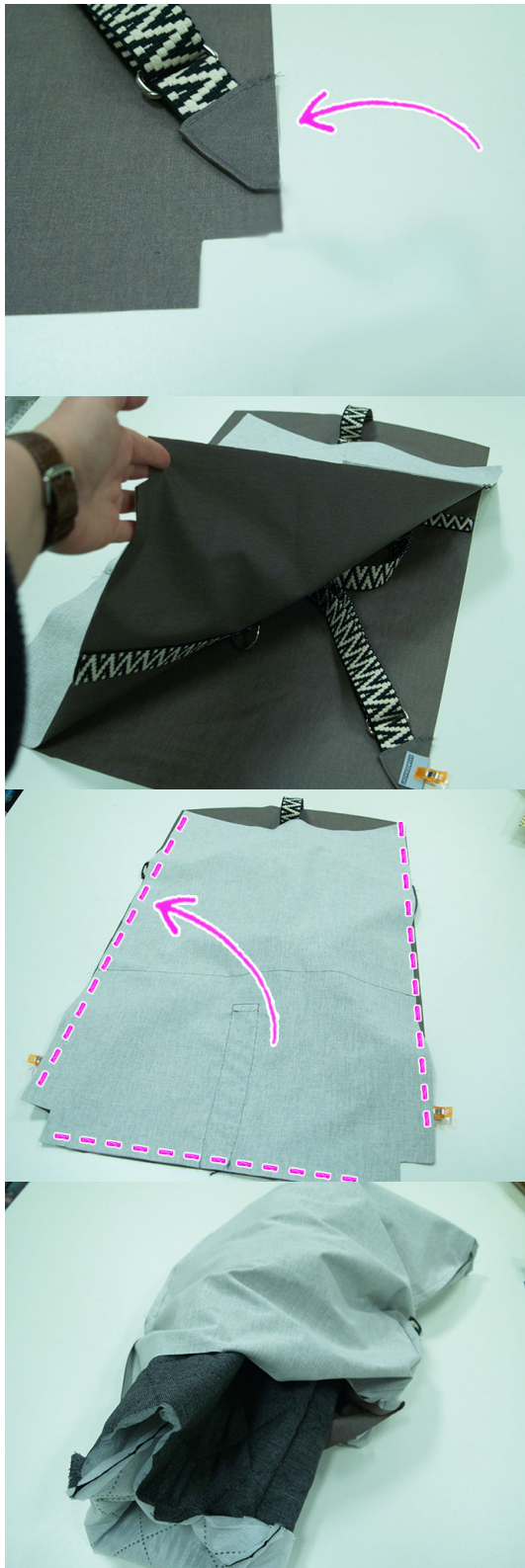
Nimm dir nun dein verbliebenes Stück Gurtband und schneide es auf 38 cm.

Lege dieses Gurtband auf die Markierung auf deinem RT.

Das Gurtband deckt somit die Enden der Gurte und des Gurtbandes/Verschluss (an dem der Karabinerhaken befestigt ist) ab.

Nähe das querliegende Gurtband an Ober- und Unterkante auf das RT.

Dabei werden die Träger und das Gurtband/Verschluss fixiert.



Lege die Gurthalter an die Markierungen an den Seiten des Rückteils und fixiere sie mit ein paar Stichen innerhalb der NZ.

Lege das VT rechts auf rechts auf das RT.

Schließe die Seitenkanten und die Unterkante.

Nähe die Ecken der Obertasche wie zuvor bei der Futtertasche beschrieben (s. S. 7-8)

Nimm dir deine auf rechts gewendete Futtertasche und stecke sie rechts auf rechts in die auf links gewendete Obertasche.



Achte darauf, dass die „Mehrweite“ des Gurtbandes, an dem der Karabinerhaken befestigt ist, in Richtung Tasche zeigt...



...und stecke die beiden Oberkanten von Ober- und Futtertasche zusammen.

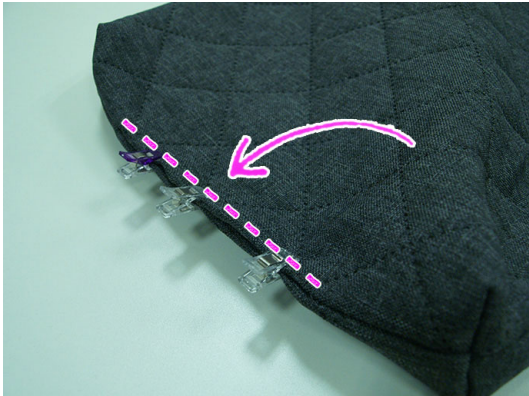
Nähe die Kanten zusammen.



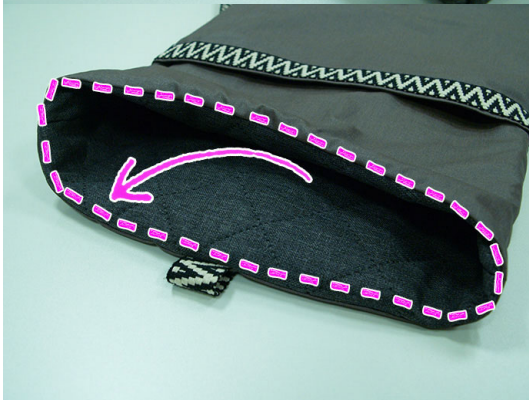
Wende die Tasche auf rechts...



...und schlage die NZ der Futtertasche um 1 cm zur linken Stoffseite ein.



Stecke die Wendeöffnung zusammen und nähe sie anschließend zusammen.



Schlage die Futtertasche in die Obertasche.
Steppe die Oberkante nun knappkantig ab. Beginne dabei unter dem Gurtband, an dem der Karabiner angebracht ist, ...



...und schiebe dazu das oben liegende Gurtband zur Seite – dies soll NICHT fixiert werden, damit der Karabiner ein wenig Spiel hat.



Somit endet die Naht auch unter dem Gurtband, und die Verriegelung deiner Naht ist kaum sichtbar.



FERTIG !

★ Folge uns auch auf instagram: [@lenipepunkt](https://www.instagram.com/lenipepunkt) ★ werde Fan unserer facebook Seite www.facebook.com/leni.pepunkt oder werde Mitglied in unserer geschlossenen facebook Gruppe "[DIY leni pepunkt.](https://www.facebook.com/groups/diylenipepunkt)" - dort kannst du deine fertigen leni pepunkt. - Modelle zeigen oder bei eventuell aufkommenden Problemen schnelle Hilfe von anderen Mitgliedern bekommen ★

Im Shop auf unserer Homepage findest du auch Nähpakete!
Besuche uns dort: www.leni-pepunkt.de

DESIGNBEISPIELE:



www.leni-pepunkt.de



THERESA
<https://www.facebook.com/theresathefish>
https://www.instagram.com/theresa_thefish/



THERESA
<https://www.facebook.com/theresathefish>
https://www.instagram.com/theresa_thefish/



THERESA
<https://www.facebook.com/theresathefish>
https://www.instagram.com/theresa_thefish/



SVENJA
<https://www.instagram.com/naehfu/>



SVENJA
<https://www.instagram.com/naehfu/>



SANDRA
<https://www.facebook.com/DriemeS/>



CLAUDIA
www.panima44.blogspot.com



CLAUDIA
www.panima44.blogspot.com



KIRA



NADINE
www.dinimausi.de



NADINE
www.dinimausi.de



KIRA

♥-LICHEN DANK MEINEN PROBENÄHERINNEN!