

eBook
♥ BOYFRIEND.hose ♥
Größe 32-58



Die BOYFRIEND.hose ist eine Hose, die du aus Jeans, Cord oder jedem anderen Gewebestoff nähen kannst.

Die angenähten Falten geben dir oben lässige Weite und der tief sitzende Schritt und Gesäßtaschen machen den Boyfriend-look perfekt!

An der BOYFRIEND.hose kannst du dich mit Paspelbändern, Verzierungen auf den Taschen oder mit Teilungsnähten auf den Beinen kreativ austoben.

Alle Rechte an dieser Anleitung liegen bei Yvonne Jahnke – leni pepunkt.

Der Kauf des eBooks berechtigt den Käufer, genähte Einzelstücke zu verkaufen. Bitte erwähne lediglich, dass der Schnitt von leni pepunkt. stammt!

Die Weitergabe, Kopie, Tausch des eBooks ist nicht gestattet. Der Verkauf von gefertigten Stücken in großer Stückzahl (ab 10 Stück) ist nicht gestattet, bzw. bedarf vorab einer schriftlichen Genehmigung/bzw. den Erwerb einer Nutzungserweiterung (10 €/eBOOK).

Für eventuelle Fehler in der Anleitung und im Schnittmuster kann keine Haftung übernommen werden. Bei Fragen zu dieser Anleitung wende Dich bitte an info@leni-pepunkt.de

BITTE NIMM UNBEDINGT VOR DEM ZUSCHNITT MASS!

...und denke dran: es sind nur Zahlen! ;-) Orientiere dich bitte wirklich an den hier angegebenen Maßen und nicht an deiner „normalen“ Kaufgröße!

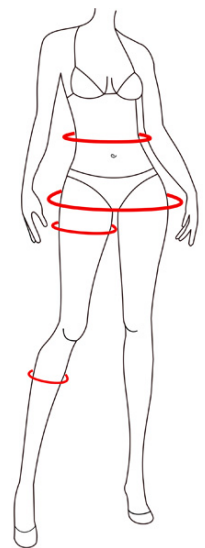
Maßtabelle - in cm- für alle leni pepunkt. Damen-Einzelgrößen-Modelle:

Körpermaße	32	34	36	38	40	42	44	46	48	50	52	54	56	58
Körpergröße	168	168	168	168	168	168	168	168	168	168	168	168	168	168
Taillenumfang	62	65	68	72	76	80	84	88	94	101	107	114	120	127
Hüftumfang	86	90	94	97	100	103	106	109	114	119	124	129	134	139
Seitenlänge Bein* (gemessen von Taille – Boden)	106	106	106	106	106	106	106	106	106	106	106	106	106	106
Wadenumfang	33	34	35	35	36	37	38	39	40	41	42	44	45	46
Oberschenkelumfang	55	56	57	59	61	62	64	66	69	71	73	75	77	80

*Wenn du die Beine der Hose verlängern möchtest, bzw. musst, mach dies am besten auf Höhe des Knies (s. Verlängerungslinie im Schnittteil). Schneide das Schnittmuster hier einfach durch und setze ein Stück Papier in der benötigten Länge (=Differenz zur Seitenlänge) dazwischen.

Wie messen?

- Taille: schmalste Stelle am Bauch messen, knapp oberhalb des Bauchnabels
- Hüfte: die breiteste Stelle am Gesäß messen
- Oberschenkel: die breiteste Stelle – relativ weit oben am Bein
- Wade: die breiteste Stelle



Materialliste

Du brauchst:

- Gewebestoff (mit Stretchanteil ist auch möglich, muss aber nicht sein) in den auf S. 3 angegebenen Maßen (vor dem Nähen am besten einmal durchwaschen!)
 - 25 cm Vlieseline H410 (bleibt dehnbar) oder H250 (ist steif) zur Verstärkung des Bundes und des Ober-/Untertritts.
 - ggf. Paspelband
 - ggf. Reißverschluss in min. 15 cm Länge
- Lies dir bitte bevor du anfängst zu nähen, die KOMPLETTE Anleitung einmal durch.
 → Ausdruck der Anleitung bitte mit 100% - nicht die Größe der Seiten anpassen...!

Hilfsmittel

- Nähmaschine
- Stecknadeln
- Schere
- Maßband
- Bügeleisen
- Trickmarker oder Schneiderkreide

→ **alle Maße beinhalten bereits eine Nahtzugabe von 1,0 cm**

- Zum Nähen der BOYFRIEND.hose benutzt du am besten den Geradstich deiner Nähmaschine. Vor dem Nähen versäubere alle Nähte mit dem Zick-Zack-Stich oder der Overlockmaschine.
- In der .zip-Datei findest du einen Mehrgrößen-Schnittmusterbogen auf dem alle Größen gemeinsam drauf gedruckt sind. Diesen druckst du dir aus und klebst ihn gemäß der Anleitung auf S. 5 zusammen. Alternativ findest du eine Großformatdatei, die du dir plotten (lassen) kannst.

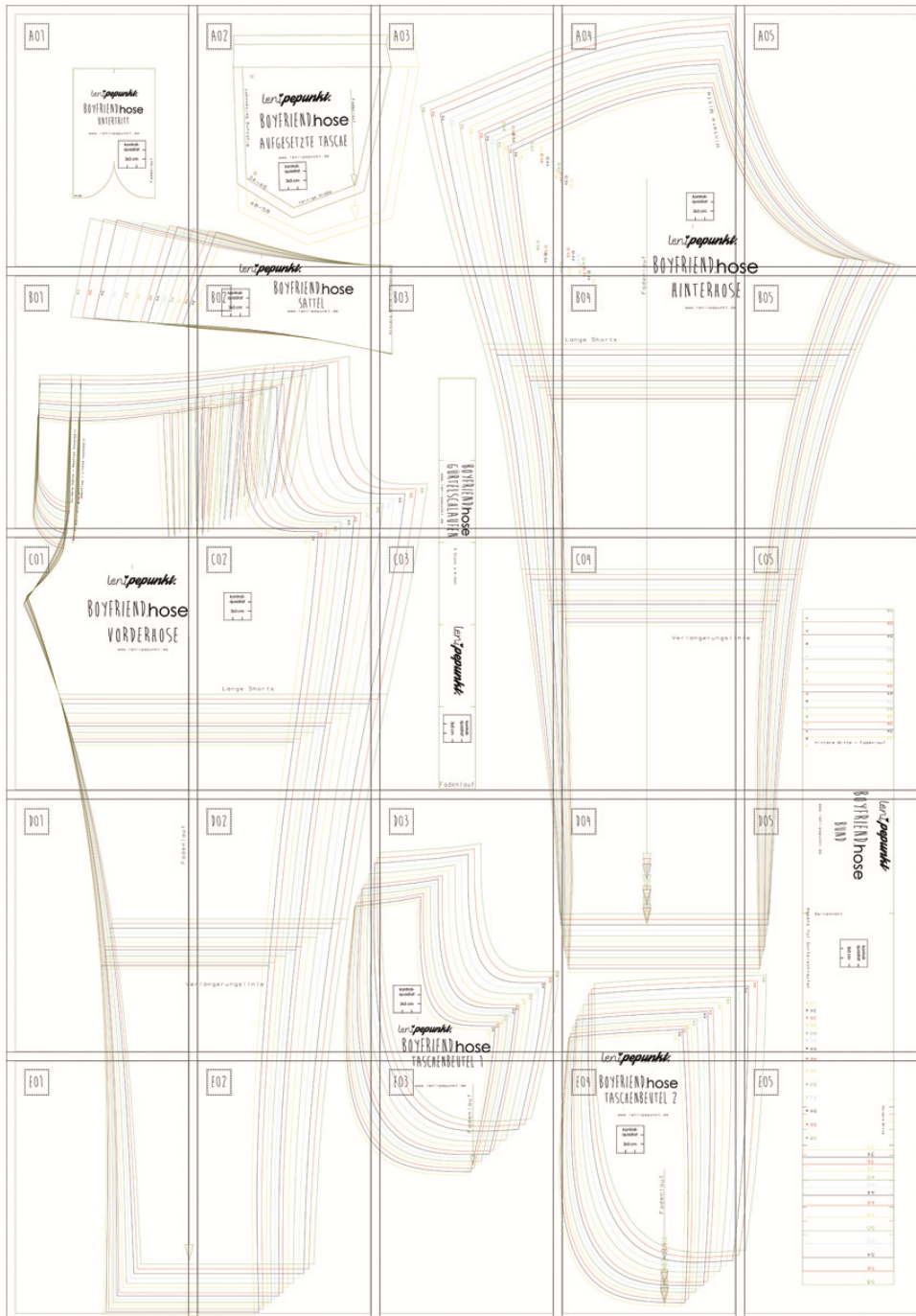
Stoffverbrauch lange Hose/ Shorts

insgesamt in cm inkl. Ca. 2 cm Zugabe – **bei einer Stoffbreite von 140 cm**

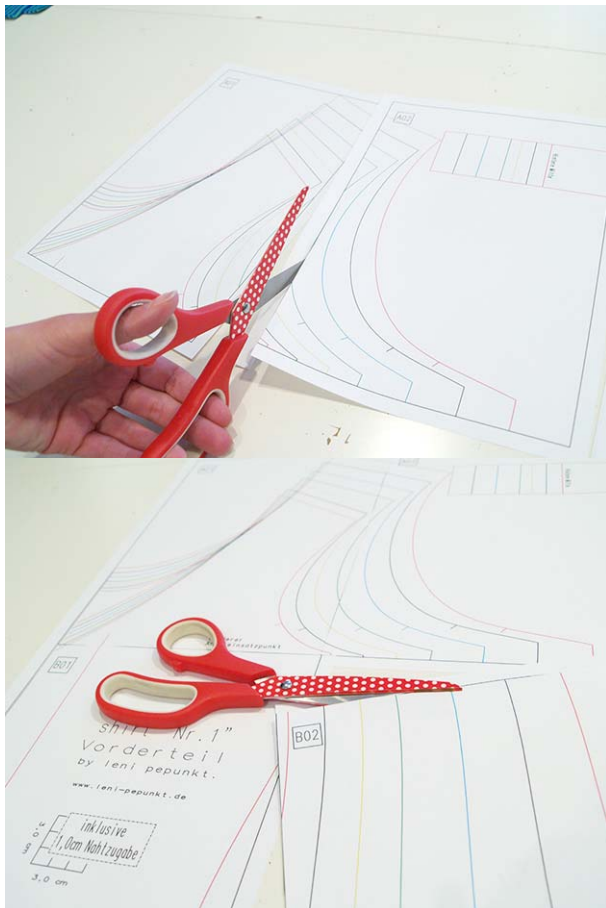
<i>Körpermaße</i>	32	34	36	38	40	42	44	46	48	50	52	54	56	58
lange Hose komplett	160	160	160	160	160	170	180	190	190	200	200	200	200	200
Shorts komplett	110	110	110	110	110	120	130	140	140	150	150	150	150	150
nur Taschenbeutel *	35	35	35	35	35	35	35	35	35	35	35	35	35	35
nur Gesäßtaschen *	20	20	20	20	20	20	20	20	25	50	52	54	56	58
Vlieseline H410	25	25	25	25	25	25	25	25	25	25	25	25	25	25
Reißverschluss Länge min.	15	15	15	15	15	15	15	15	15	15	15	15	15	15

*ist im Komplettverbrauch enthalten, wird nur zusätzlich benötigt, falls aus Kontraststoffen gearbeitet werden soll.

Ausdruckplan des Schnittes - Zeilen A – D:
 (beim Druck des Mehrgrößenschnittes – beim Druck der Einzelgrößen weicht der Druck ab)



Fotoanleitung



1.) Schnittteile vorbereiten:

Alle Schnittteile ausdrucken.

Die einzelnen DIN A 4 Blätter sind mit Zahlen beschriftet A1, A2, ..., B1, B2, ... - der Buchstabe steht für die Reihe, die Zahl für die Spalte.

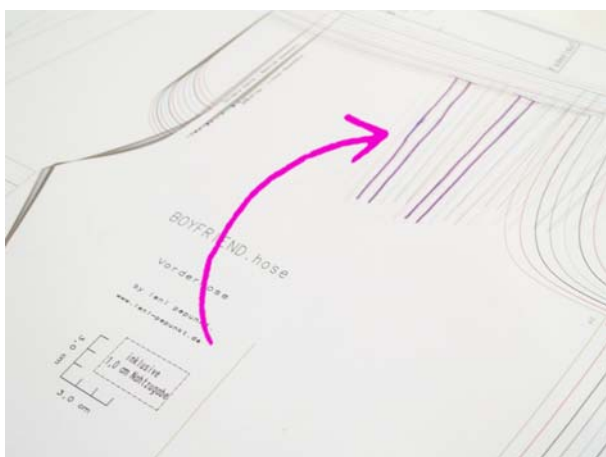
Bei der Reihe A den jeweils linken Rand abschneiden und diese Reihe komplett zusammenkleben.

Ab Reihe B zusätzlich noch den oberen Rand abschneiden und jeweils an das obere Blatt (und das linke) kleben.

- *ich nähe in meinem Beispiel Größe 38*

Die entsprechende Größe (siehe Maßtabelle Seite 2) ausschneiden.

*Bitte nimm **WIRKLICH** unbedingt vor dem Zuschnitt Maß und schau, welche leni pepunkt.-Größe du hast - die leni pepunkt. Modelle fallen relativ groß aus!!! Richte dich dabei nach dem größten Umfang, sollten nicht alle Größen passen.*



Wenn du den Mehrgrößenschnitt verwendest, kennzeichne dir die Abnäher deiner Größe auf der Vorderhose bevor du deine Größe ausschneidest. Hinterher ist das bei den ganzen Strichen nicht so leicht zu erkennen... ☹



2.) Zuschnitt:

Lege dir alle Schnittteile auf den doppelt gelegten Stoff und schneide alle Teile gegengleich zu.

Bei dieser Hose muss kein Schnittteil im Stoffbruch zugeschnitten werden.

(Der hintere Sattel und den Bund haben wir bewusst mit einer Naht in der hinteren Mitte gearbeitet, da hier hinterher relativ einfach individuelle Änderungen vorgenommen werden können.)



Die einzelnen Schnittteile sehen dann wie folgt aus:

- Gürtelschlaufen (5 Stück zusammenhängend)



- Sattel



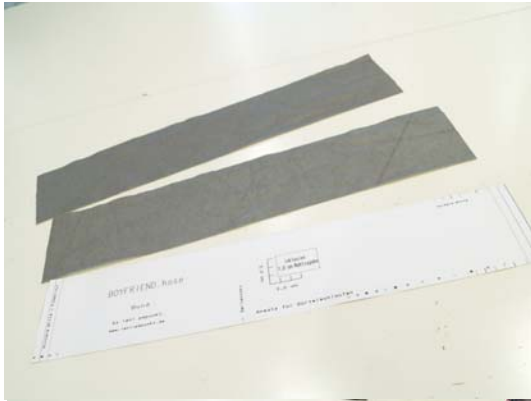
- Taschenbeutel 1 und 2



- Aufgesetzte Taschen



- Untertritt (für den Reißverschluss-/Knopfschlitz)



- Bund



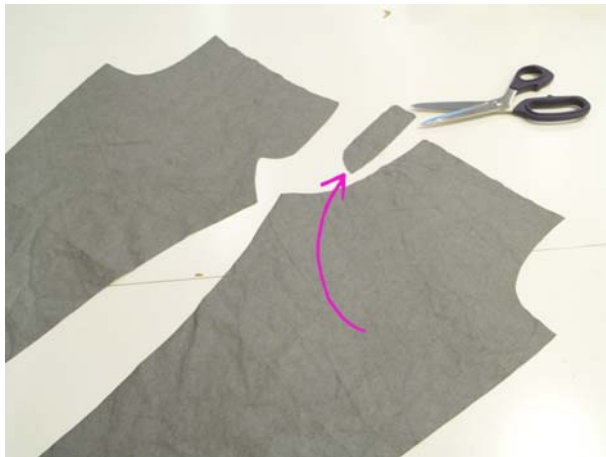
- Vorderhose



- Hinterhose



Übertrage dir die 2 Ansatzpunkte für die aufgesetzten Taschen auf der Hinterhose.



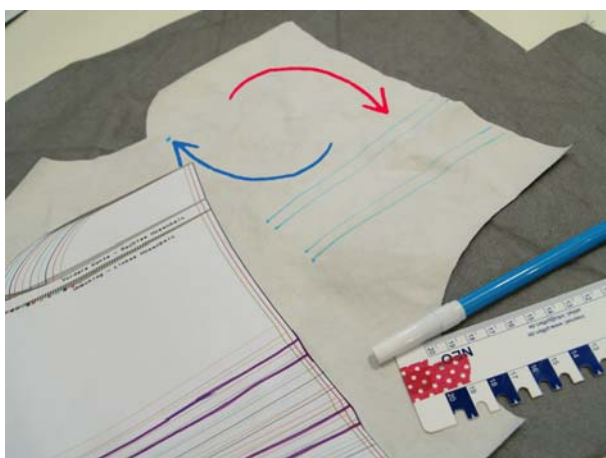
Wenn du eine Hose mit Reißverschluss arbeiten möchtest – schneide hier bitte nichts ab!!!

Wenn du den Knopfverschluss arbeiten möchtest, schneide eine Seite des Obertritts (siehe Foto) weg.

→ Achtung:

Wenn du den Obertritt am linken Hosenbein wegschneidest, hast du später eine Damenhose (Öffnung des Hosenschlitzes zeigt nach links)

Wenn du lieber eine Herrenhose machen möchtest (also eine „richtige“ BOYFRIEND.hose ;-)), schneide hier den Obertritt am rechten Hosenbein weg. In diesem Fall müsstest du die folgenden Schritte dann gegengleich arbeiten ©
 Siehe Varianten Reißverschluss (S. 33-38) und verdeckte Knopfleiste (S. 42-48), da werden jeweils Herrenhosen (Öffnung des Hosenschlitzes zeigt nach rechts) gearbeitet.



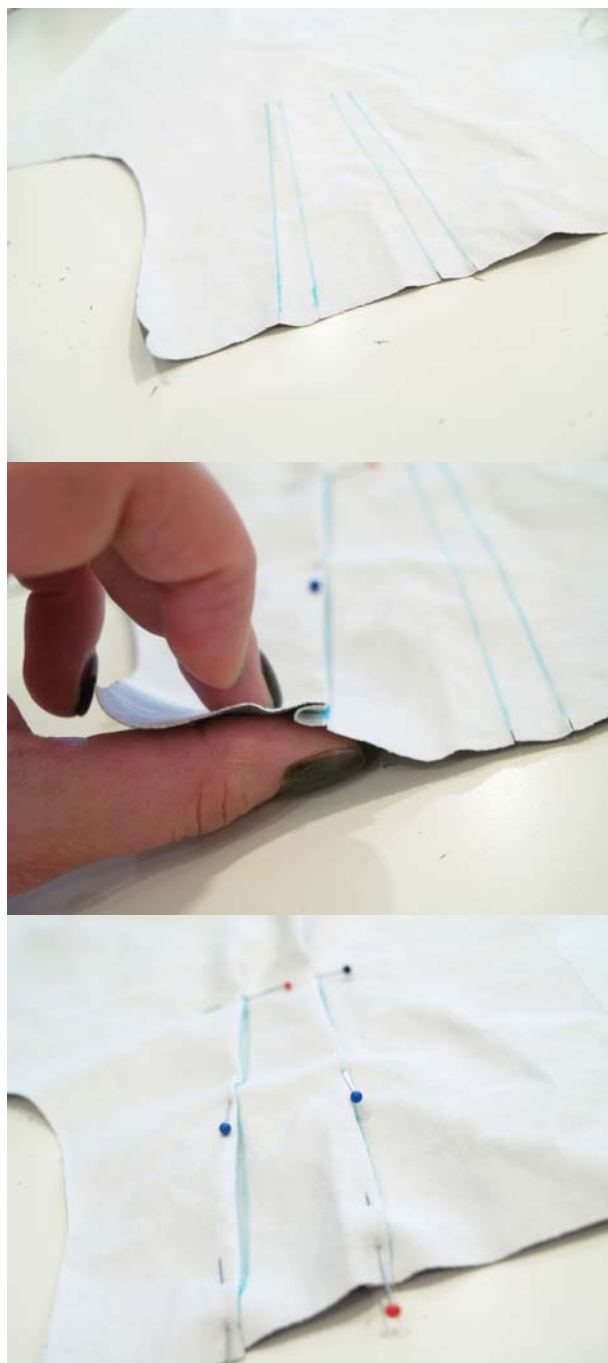
Übertrage dir die Linien für die Abnäher auf der Vorderhose (roter Pfeil).

Übertrage auch den Punkt unter dem Obertritt, an dem die Naht später enden muss (blauer Pfeil). (also markiere dir hier die Nahtzugabe von 1 cm – siehe Schnittmuster!)



Schneide dir aus Vlieseline H410 (bleibt dehnbar) oder H250 (bleibt steif) die Teile des Untertritts (hierfür das Schnittteil des Untertritts in der Mitte falten und dann 1x im Stoffbruch zuschneiden), des Obertritts (bereits an der Vorderhose dran!) und des Bundes zu und bügele die Vlieseline auf die zugeschnittenen Teile auf die **linke** Stoffseite drauf – dort werden später die Knöpfe/der Reißverschluss angebracht.





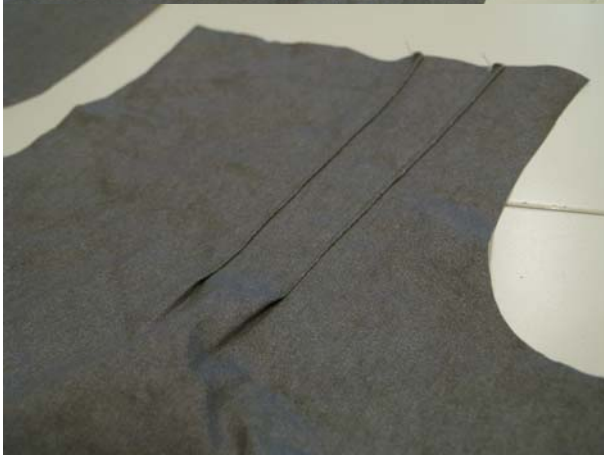
3.) Nähen Druckknöpfe: (Reißverschlussvariante s. S. 33)

Nimm dir als erstes die beiden Teile der Vorderhosen zur Hand. Hier werden nun die beiden Falten angenäht.

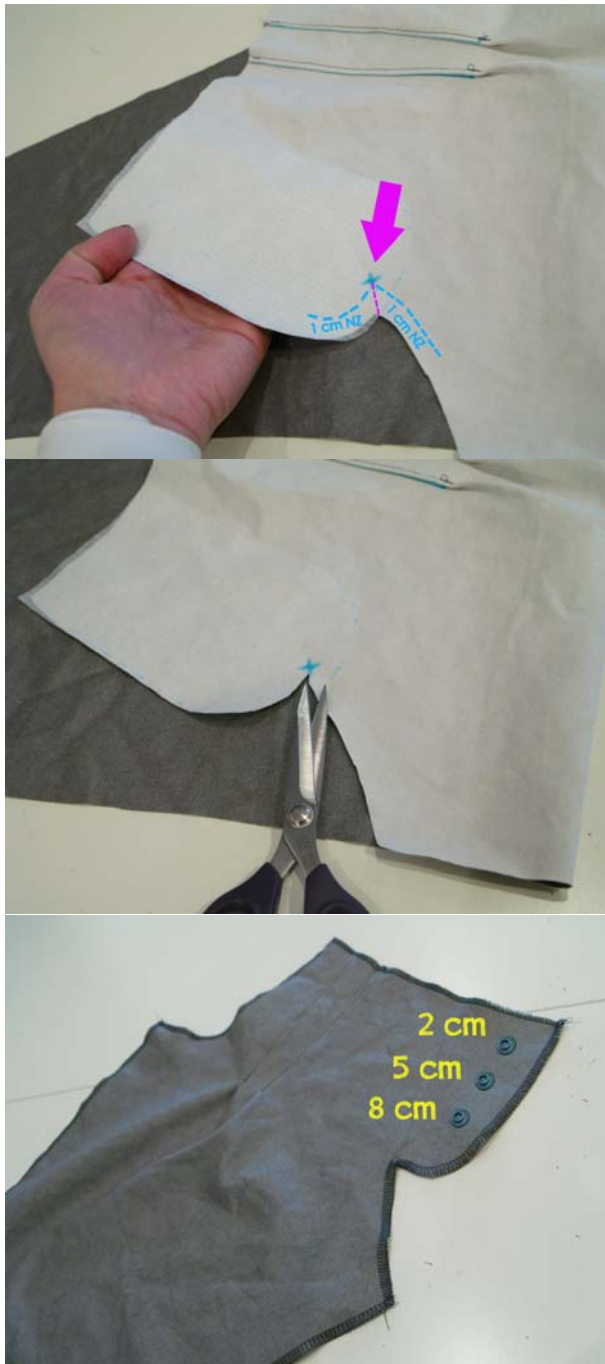
Lege die Falten (von der linken Stoffseite gesehen – wie hier auf dem Foto) jeweils zur vorderen Mitte hin und stecke sie fest.



Von der rechten Stoffseite aus zeigen die Falten dann jeweils zum Taschenausschnitt / zur Seitennaht hin.



Nähe die Falten knappkantig (ca. 1 mm vom Faltenrand entfernt) fest.

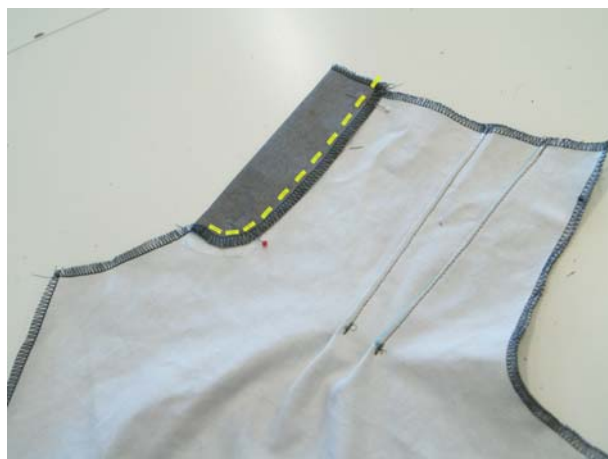


Markiere dir den Punkt der Nahtlinie (Seitenkante abzügl. 1 cm Nahtzugabe (NZ) blau markiert) am Obertritt der Hose (bei mir am rechten Hosenbein)...

...und schneide hier die NZ bis zu dem markierten Punkt ein. GENAU hier muss später die Naht der vorderen Mitte (VM) enden.

Versäubere diese Kante nun (oder diesen Punkt nochmal, wenn schon vorab alles versäubert) und bringe hier 3 KamSnaps (oder andere (Druck-)knöpfe an.

- ➔ *Alternativ kannst du an dieser Stelle auch verdeckte Knopflöcher arbeiten (s. S. 42)*
- ➔ *Wenn du eine sichtbare Knopfleiste haben möchtest (wie bei Boyfriendhosen eher üblich), dann lasse die Knöpfe hier jetzt erstmal weg.*



Schlage den Obertritt nun zur linken Stoffseite hin ein und nähe ihn am Rand fest.



Nimm dir nun den Untertritt zur Hand...



Lege ihn rechts auf rechts...



Und nähe die untere Kante mit 1 cm Abstand zum Rand (1 cm NZ) fest. An der Seite lässt du die Naht zum Stoffbruch hin auslaufen.

Wende den Untertritt und bügele ihn über.



Lege den Untertritt bündig an das (in meinem Beispiel linke) Hosenbein. Das Hosenbein, an dem NICHT der Obertritt mit Knöpfen befestigt ist.

Nähe den Untertritt mit 1 cm NZ fest.



Schneide die NZ der Vorderhose genau unter dem eben festgenähten Untertritt um 1 cm ein.



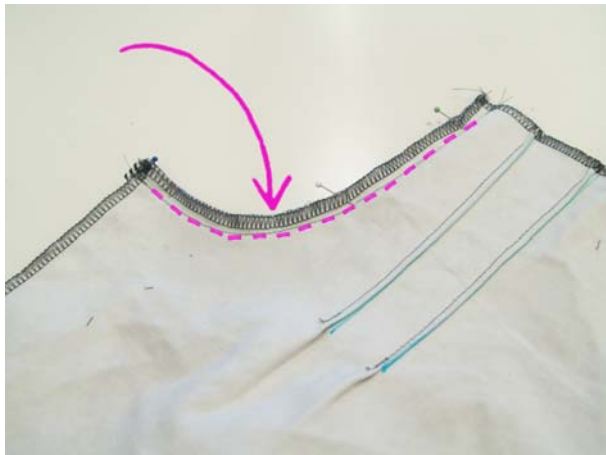
Schlage den Untertritt zur Seite und steppe ihn nochmals von der rechten Stoffseite knappkantig fest. (Steppen auf der Vorderhose)

Nimm dir ein Paspelband in der Länge des Taschenausschnittes zur Hand und stecke es an den Taschenausschnitt der Vorderhose fest (Schneide die Rundung ggf. bis kurz vor die Paspelschnur ein, um es besser in die Rundung legen zu können).

Nähe es fest – die Naht muss genau 1 cm vom Rand entfernt sein (die NZ). Die Paspelschnur zeigt im Bild nach unten/links – also in Richtung Hose.

➔ *Wenn du keine Paspel verarbeiten möchtest, lasse diesen Schritt einfach weg.*

Lege den Taschenbeutel 1 rechts auf rechts bündig an den Taschenausschnitt heran und stecke ihn fest.



Wende die Hose und nähe den Taschenbeutel 1 von der Seite der Vorderhose fest. Nähe genau auf der Naht, mit der du die Paspel vorher festgenäht hast, so hast du hinterher ein sauberes Nahtbild!

➔ *Wenn du keine Paspel verarbeitest, kannst du den Taschenbeutel auch von der anderen Seite festnähen, dann ist das egal 😊*



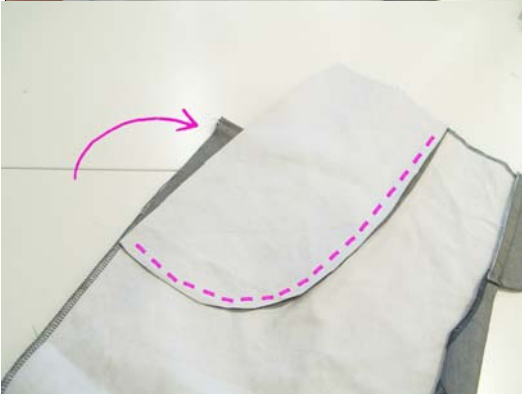
Klappe den Taschenbeutel 1 nach hinten, bügele deine Arbeit über und steppe die Naht nochmals von der rechten Seite ab.



Wende die Vorderhose wieder, sodass die linke Stoffseite der Hose und die rechte Stoffseite des Taschenbeutel 1 oben liegt.

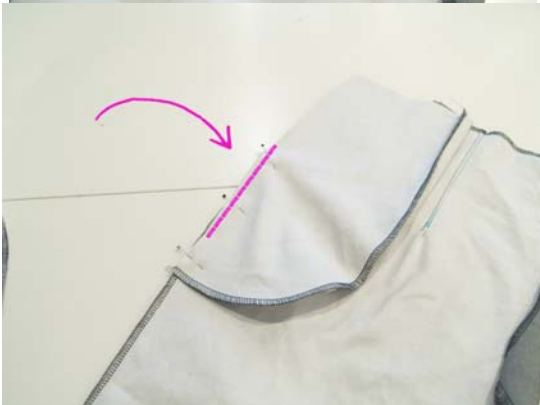


Lege den Taschenbeutel 2 rechts auf rechts auf den Taschenbeutel 1 drauf...



...und stecke ihn an der Rundung fest. Nähe die beiden Taschenbeutel zusammen. (ACHTUNG! Nur die beiden Taschenbeutel zusammennähen – NICHT an die Hose nähen!)

Den kleinen überstehenden „Zipfel“, den du hier im Foto siehst (Pfeil)...



...lege nun bündig an die Arbeit heran und stecke ihn fest.

Durch dieses Herüberschieben wird die Tasche ein wenig „ausgebeult“, sodass hier später leichter reinzukommen ist.

➔ *Wenn du diese „Beule“ nicht haben möchtest, schneidest du den „Zipfel“ einfach weg ☺*



Bereite die andere Tasche genauso vor.



Nimm dir nun die Hinterhose zur Hand und wieder ein Paspelband in der Länge der oberen Kante der Hinterhose. Stecke es an die Oberkante der Hinterhose heran.

Nähe es fest – die Naht muss wieder genau 1 cm vom Rand entfernt sein (die NZ). Die Paspelschnur zeigt im Bild nach unten – also wieder in Richtung Hose.

➔ *Wenn du keine Paspel verarbeiten möchtest, lasse diesen Schritt einfach weg.*

Lege den Sattel rechts auf rechts bündig an die Oberkante heran und stecke ihn fest.



Wende die Hose und nähe den Sattel von der Seite der Hinterhose fest.

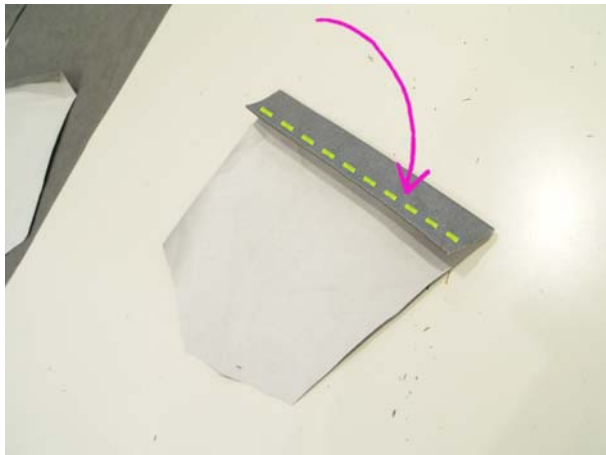
Nähe genau auf der Naht, mit der du die Paspel vorher festgenäht hast, so hast du hinterher ein sauberes Nahtbild!

→ *Wenn du keine Paspel verarbeitest, kannst du den Sattel auch wieder von der anderen Seite festnähen, dann ist das egal 😊*

Klappe den Sattel nach oben, bügele deine Arbeit über und steppe die Naht nochmals von der rechten Stoffseite ab.

Nimm dir nun die aufgesetzten Taschen zur Hand.

Lege die obere Kante entsprechend der Markierungen auf dem Schnittmuster zur linken Stoffseite um...



... (erst 1 cm, dann weitere knapp 2 cm) und nähe die Oberkante der Tasche fest.

- ➔ Nun könntest du deine Tasche mit Webbändern, Plots, Ziernähten, Applikationen o.a. verzieren.

Lege die Seiten- und Unterkanten jeweils um 1 cm zur linken Stoffseite um und bügele alles gut über.

Lege die Markierungspunkte der aufgesetzten Taschen an den Markierungspunkten der Hinterhose an, stecke sie gut fest und nähe sie an den Seiten- und Unterkanten knappkantig an die Hose an.

- ➔ Achte darauf, dass die Beschriftung der Tasche „Richtung Seitennaht“ auch dorthin zeigt – so zeigt die etwas schräge Seite der Tasche zur hinteren Mitte.
- ➔ *Dabei kannst du gut ein Label und/oder Webbänder zur Verzierung einnähen!*

Nähe die andere Tasche entsprechend an.



Nun wird die Naht der hinteren Mitte geschlossen:



Lege nun die beiden vorbereiteten Hinterhosen rechts auf rechts aufeinander.

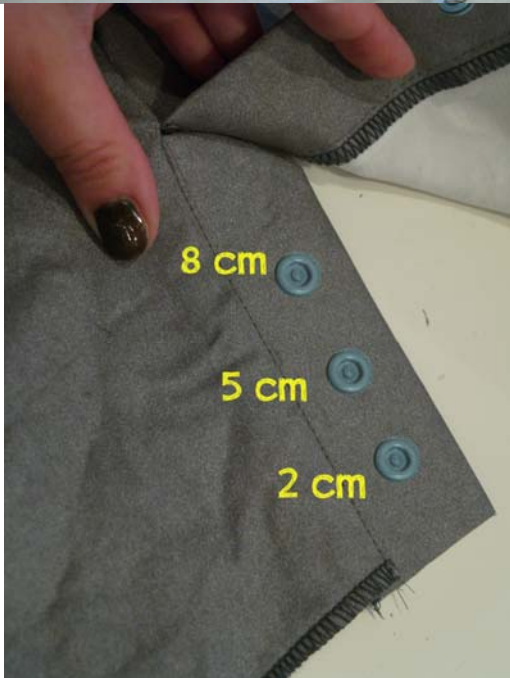


Achte dabei darauf, dass die Nähte/die Paspeln der Sattel-Nähte direkt aufeinander treffen! Das verrutscht gerne beim Nähen – stecke das also EXTRA GUT fest!



Nähe nun die hintere Mitte zusammen.

→ *Hier an dieser Naht können später auch gut individuelle Passform-Änderungen vorgenommen werden. (s. S. 33)*



Nimm dir nun wieder die vorbereiteten Vorderhosen vor.

Lege sie rechts auf rechts aufeinander...

... und schließe die Naht der vorderen Mitte (VM).

- ➔ *Da wir die NZ unter dem angenähten Obertritt vorhin bereits eingeschnitten haben, läuft die Naht hier wieder zur Seitenkante aus. Arbeite hier sehr genau, diese Ecke sieht man später!*

So sollte das dann fertig aussehen. Unten liegt der Untertritt, oben im Bild klappe ich den angenähten Obertritt mit den Knöpfen weg.

Bringe hier nun die Gegenstücke der KamSnaps (oder anderen (Druck-)knöpfe) an. Wieder 2, 5 und 8 cm vom oberen Rand der Hose entfernt. Alternativ könntest du hier dann auch die Knöpfe für die Knopflöcher annähen.

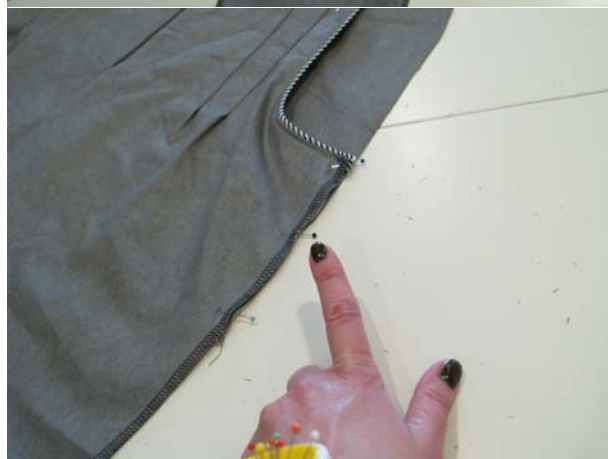
- ➔ *Wenn du eine sichtbare Knopfleiste haben möchtest (wie bei Boyfriendhosen eher üblich), dann lasse die Knöpfe hier jetzt erstmal weg.*



Steppe nun unterhalb der Knöpfe ein kleines Dreieck ab. Damit wird verhindert, dass die Naht hier später schnell mal beim Öffnen der Hose einreißt...



Lege die Vorderhose mit der rechten Seite nach oben hin...



...achte dabei darauf, dass der seitliche „Zipfel“ an der Tasche gut festgesteckt ist, und hier eine gerade Linie ist...



...lege die Hinterhose rechts auf rechts oben drauf,...

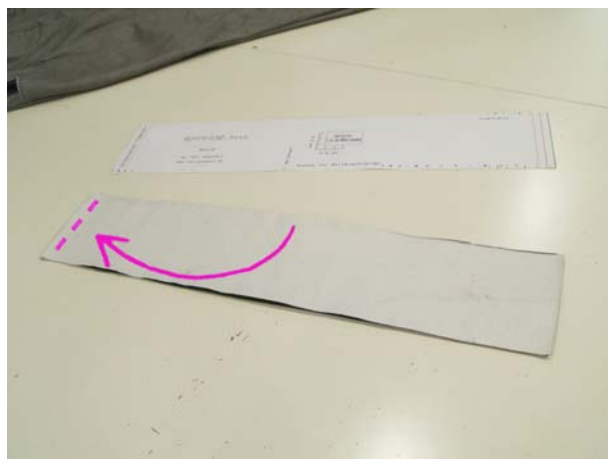


...nähe die Außen- und Innenkanten der Hose zusammen und wende die Hose auf rechts.

Nun könntest du die Hose schon einmal anprobieren und dir die Beine ggf. noch etwas enger nähen. Praktisch ist es, die Hose auf links gewendet anzuziehen, dann kannst du die Seitennähte direkt, wie gewünscht, abstecken 😊



Lege nun die beiden Teile des vorbereiteten Bundes (bereits mit Vlieseline verstärkt) rechts auf rechts aufeinander...



...und nähe ihn an der hinteren Mitte (HM) zusammen.



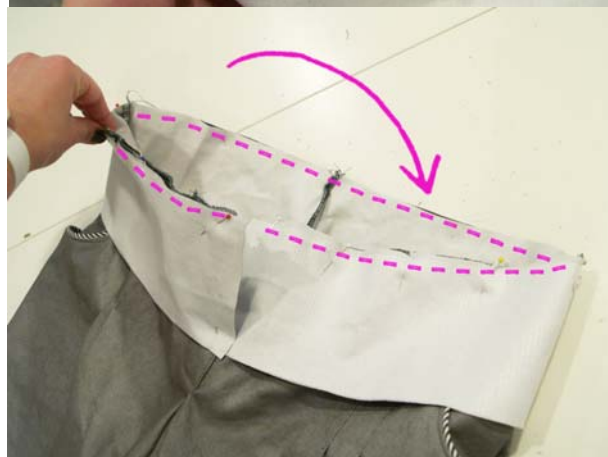
Klappe den Bund auseinander und lege ihn rechts auf rechts auf die Naht der HM der Hose.



Stecke den Bund rundherum gut fest.



An den Vorderkanten steht der Bund ein wenig über. Schneide ihn hier auf beiden Seiten so zurück, dass jeweils genau 1 cm übersteht:



Nähe den Bund rundherum an die Oberkante der Hose an.



Schlage den Bund nach oben und probiere die Hose jetzt schon einmal über.

Stecke dir die Hose zu und überprüfe den Sitz.

Wenn du ein Hohlkreuz hast, oder die Hose hinten absteht, kannst du jetzt noch gut individuelle Änderungen an der hinteren Mittelnaht machen. Siehe hierzu S. 33.



Halbiere den Bund in der Länge nach mittig. Nun nähst du die kurzen Seiten des Bundes zusammen.



Wende den Bund auf rechts und schlage an der Innenseite der Hose die unteren Kanten des Bundes 1 cm zur linken Seite hin ein und stecke sie genau auf die vordere Naht des Bundes. (Vergleiche den Sitz des Bundes / der Nadeln hierbei an der Vorderseite der Hose!)



Nähe den Bund nun nochmals von der rechten Seite der Hose fest.

Wenn du magst, steppe den Bund ringsherum noch einmal ab.

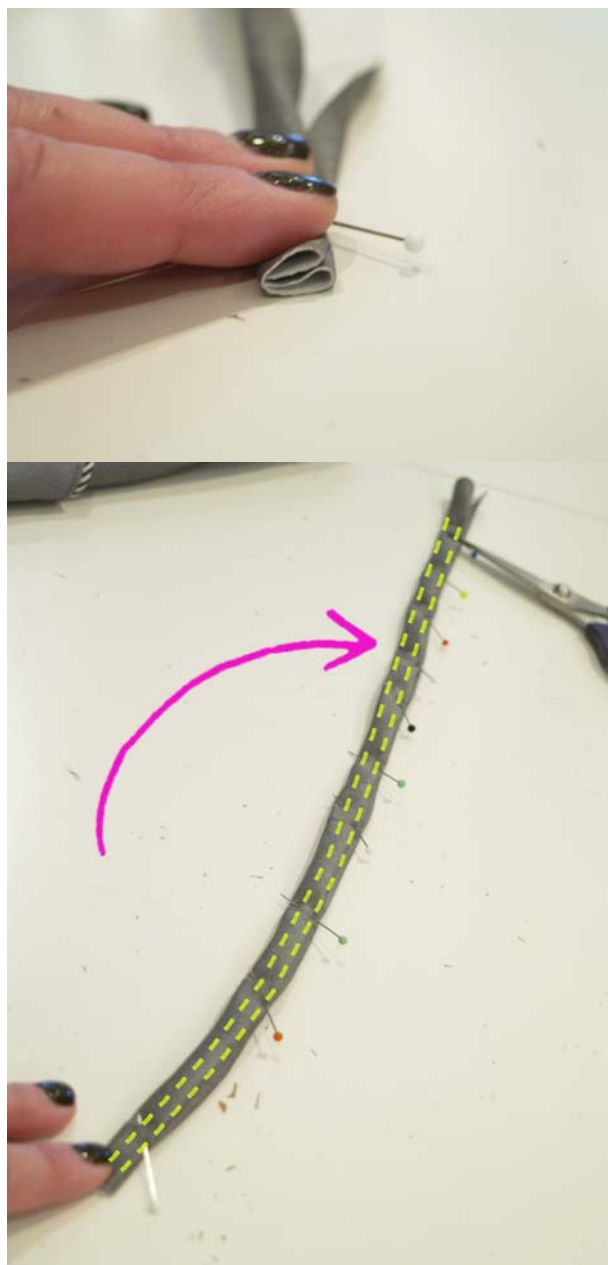
Bringe nun noch oben am Bund einen KamSnap / (Druck-)Knopf an.

→ *Bzw. wenn du eine sichtbare Knopfleiste haben möchtest (wie bei Boyfriendhosen eher üblich) und vorab noch gar keine Knöpfe angebracht hast, bringe diese jetzt hier auf beiden Seiten an:*

→ *1x auf dem Bund (wie auf dem Foto sichtbar) und unter dem Bund 1, 4 und 7 cm von der Bundnaht entfernt)*



Für die Gürtelschlaufen nimmst du dir den Stoffstreifen und faltest ihn der Länge nach beidseitig zur Mitte hin...



...und dann nochmals mittig der Länge nach.

Steppe den Streifen nun beidseitig knappkantig zusammen.



Schneide den Streifen gemäß der Markierungen am Schnittteil in 5 gleichlange Teile.



Lege je eine Gürtelschleife wie auf dem Bild gezeigt an die Markierungen für die Gürtelschlaufen des Bundes: Ein Ende liegt ca. 1 cm auf dem Bund, die lange Seite der Gürtelschleife zeigt nach oben.



Schlage die Gürtelschleife nun herunter, stecke sie fest und nähe sie an der oberen Kante fest (siehe gelbe Markierung im Foto).



Wiederhole das Feststecken an der unteren Kante genauso. Je nachdem, was für Gürtel du trägst, arbeite die Schlaufe 4 oder 5 cm hoch.



Säume die Hose nun:
Schlage die untere Hosenbeinkante erst um 1 cm zur linken Stoffseite hin um...

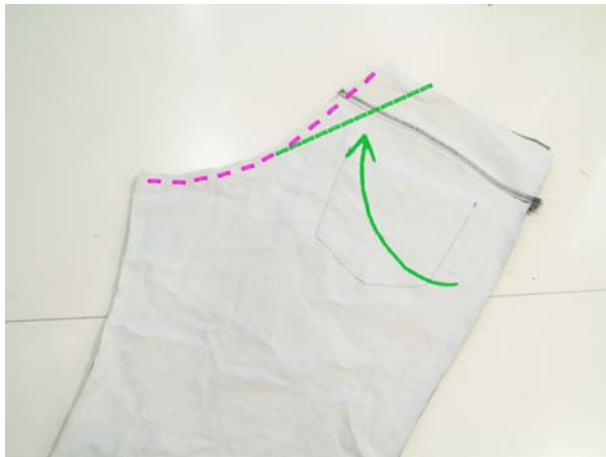


...und dann um weitere 2 cm.
Nähe den Saum an der Oberkante knappkantig fest.



FERTIG!!!



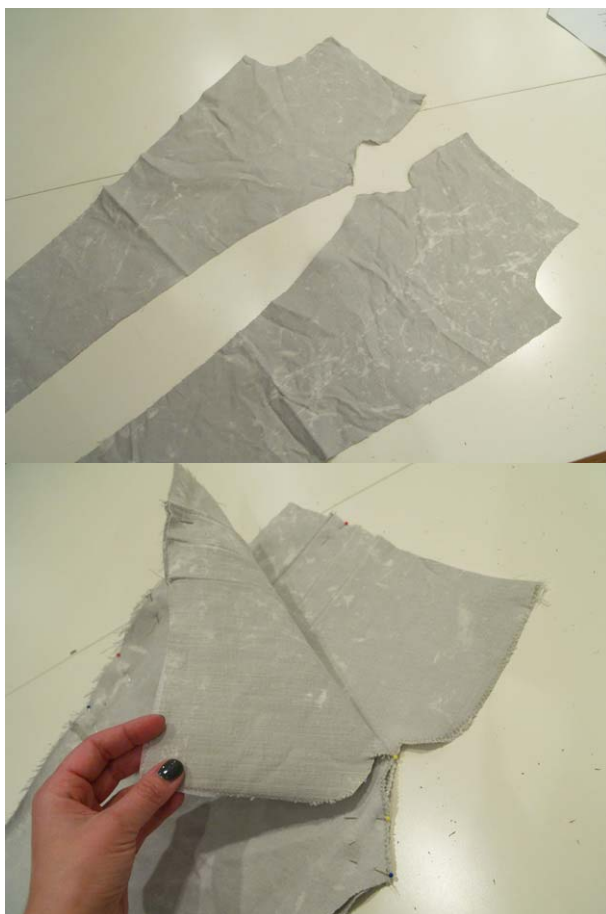


Anpassung:

Hohlkreuz

An der Naht der hinteren Mitte kannst du gut Passformänderungen vornehmen. Aus diesem Grund ist hier auch der Bund zusammengenäht ☺

Die Beine könntest du auch leicht enger nähen. Dazu ziehe die Hose am besten auf links gewendet an und stecke die Hosenbeine direkt ab.



Variante 1:

Reißverschluss einnähen

Wenn du deine Hose mit einem Reißverschluss arbeiten möchtest, belasse beide Obertritte an den Vorderteilen der Hose.

Verstärke die beiden Obertritte mit Vlieseline wie auf S. 9 beschrieben und lege die Vorderteile rechts auf rechts aufeinander.



Zeichne dir die Nahtlinie auf die linke Seite des Stoffes, am unteren Teil 1 cm (die NZ) vom Rand entfernt, oben mittig zum oberen Rand durchziehen.



Nähe die beiden Vorderteile auf dieser Linie zusammen. Das obere Stück wird später wieder aufgetrennt, wähle daher für dieses Stück einen großen (Heft-)Stich auf deiner Nähmaschine.

Schneide die NZ an der unteren Ecke des Obertritts ein. (vergleiche diesen Punkt am besten mit dem Schnittmuster)



Lege die Arbeit auseinander und bügele die beiden Obertritte gut auseinander, so dass du eine richtig glatte Naht hast.



Lege die beiden Vorderhosen nun wieder rechts auf rechts aufeinander. Die Obertritte zeigen nach rechts, die Seitennähte der Hose zeigen nach links.



Klappe nun den Obertritt auf, dass die gebügelte, glatte Naht sichtbar ist.



Lege den Reißverschluss mit der linken Kante bündig an die gebügelte, glatte Naht. **Der Reißer/Zipper zeigt dabei nach unten.**



Nähe den Reißverschluss nun an der rechten Seite auf dem Obertritt fest.



Schlage den angenähten Reißverschluss nun nach hinten...



...so daß der Reißer/Zipper nun nach oben zeigt.



Steppe den Obertritt direkt neben dem Reißverschluss nun einmal knappkantig ab.



Lege die beiden Vorderhosen nun so, daß die Obertritte nach links zeigen und die Seitennähte der Hose nach rechts zeigen.

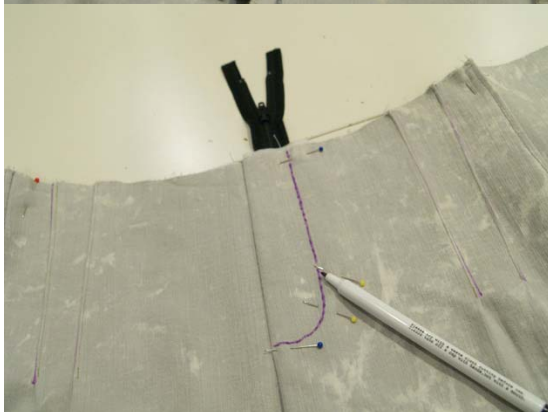




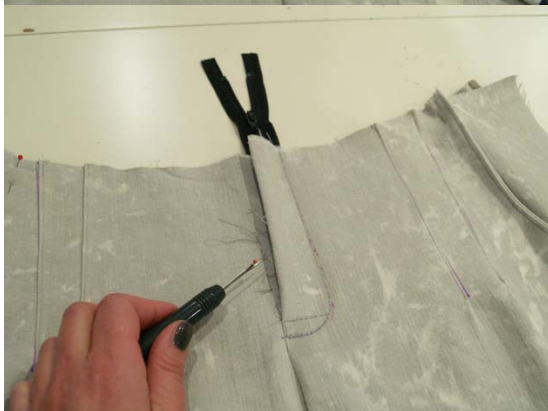
Der „freie“ Obertritt liegt nun unten, der angenähte Reißverschluss liegt oben drauf. **Der Reißer/Zipper zeigt wieder nach unten.**



Nähe den Reißverschluss nun an der linken Kante fest.



Wende die Arbeit, dass die rechte Stoffseite wieder oben liegt. Markiere dir nun die Naht, mit der du den Reißverschluss nochmals fixierst. Taste dabei durch den Stoff, dass du die rechte Seite und untere Kante des Reißverschlusses auf jeden Fall mit festnähst.



Steppe unterhalb des Hosenschlitzes ein kleines Dreieck ab, wie auf S. 24 beschrieben und trenne die Heftnaht wieder auf.



Reißverschluss angenäht. Voilà!

Schneide ggf. die obere Kante des Reißverschlusses ab. (Jedoch erst, wenn du den Bund annähst! Sonst besteht die Gefahr, dass der Reißer/Zipper rausrutscht!)



Variante 2:

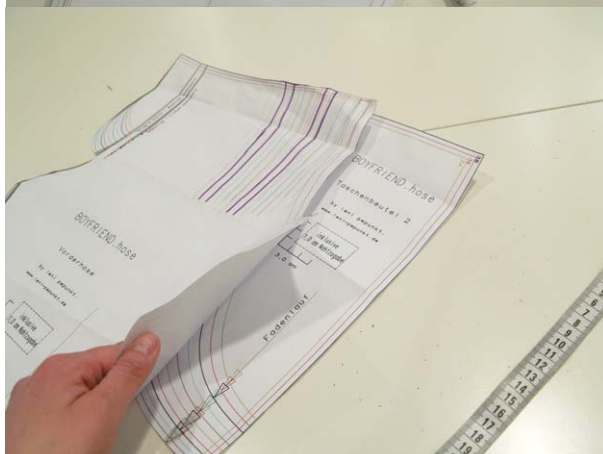
Teilungsnähte einfügen

Du kannst deine BOYFRIEND.hose nach Lust und Laune mit Teilungsnähten versehen.

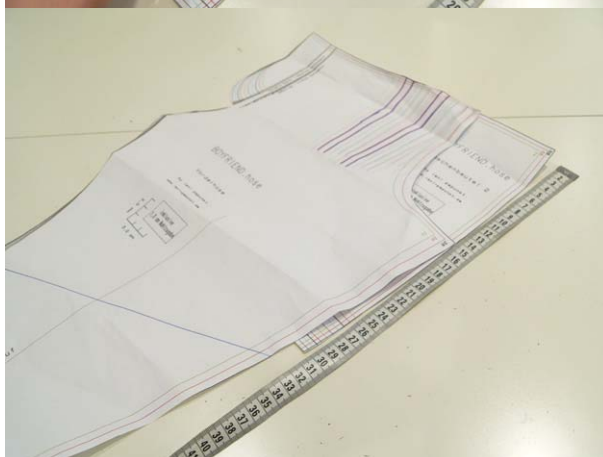
In meinem Beispiel hier zeige ich euch wie ihr eines der Beine schräg halbieren könnt:



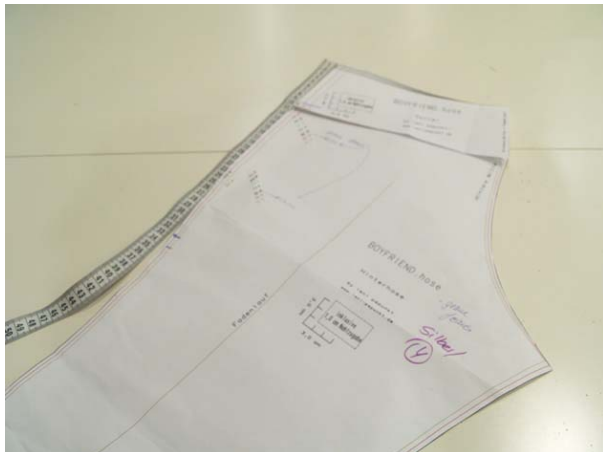
Zeichne dir die Teilungsnah wie gewünscht auf der Vorderhose an.



Wenn du das Rückteil (wie ich im Beispiel) auch teilen möchtest, lege zum vermessen den Taschenbeutel 2 hinter den Taschenausschnitt der Hose.



Miss nun die Außenkante / an der späteren Seitennah aus...



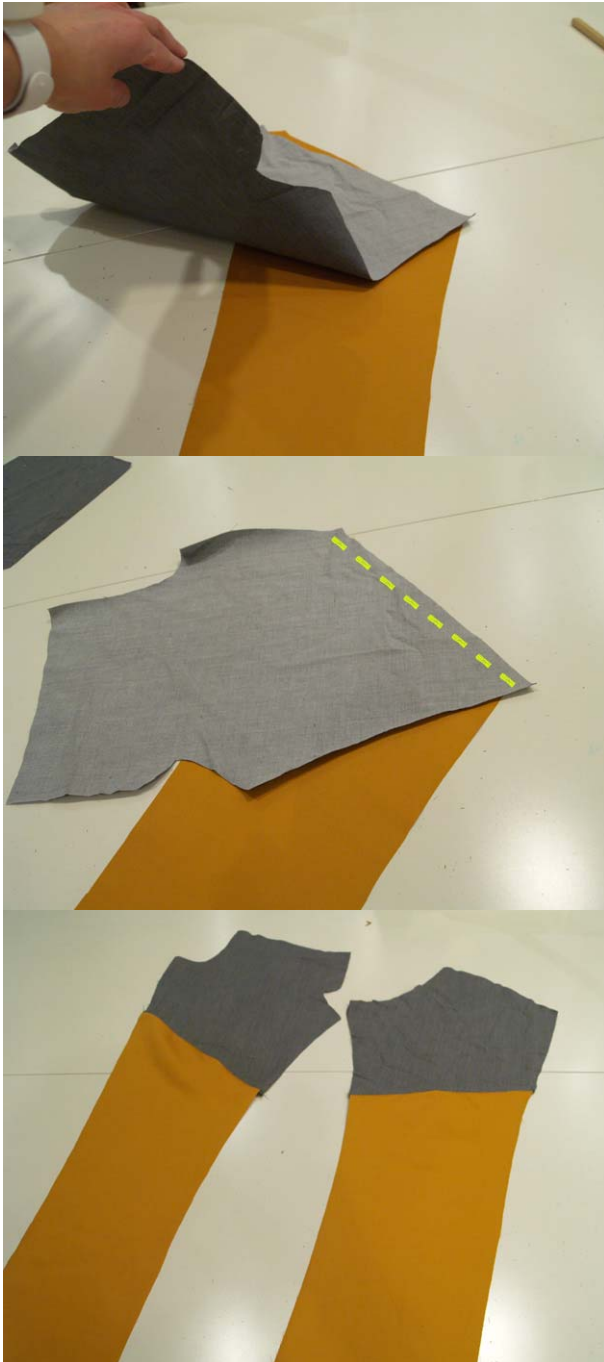
...und übertrage dieses Maß auf die Außenkante der Hinterhose.
 Leg dir hierzu den Sattel oben an die Hinterhose heran. Lasse die Teile je 1 cm überlappen – das ist die NZ, die später ja weggenäht wird.



Übertrage das Maß an der Innenbeinkante entsprechend auf die Hinterhose.
 (hier muss nichts angelegt/beachtet werden)



Schneide die Schnittmusterteile an diesen Linien durch.
 Achte beim Zuschnitt des Stoffes nun darauf, an diesen Linien +1 cm Nahtzugabe zuzuschneiden!
 (Ich schreibe mir sowas immer FETT an die Linie heran, damit ich es nicht vergesse!)



Schneide dir nun die Teile für die Hosenbeine zu (denke an die zusätzliche Nahtzugabe von 1 cm an den Teilungsschnittkanten!!) und lege sie an den Schnittkanten rechts auf rechts aufeinander.

Nähe die beiden Teile zusammen.

So sieht nun mein geteiltes rechtes Hosenbein (je 1x Vorder- und Hinterhose) aus. Hier könntest du die Nähte nochmals von außen knappkantig absteppen (das ist jedoch kein Muß!).

Das rechte Hosenbein habe ich wieder komplett einfarbig (in grau) zugeschnitten.



Variante 3:

Verdeckte Knopfleiste

Wenn du deiner Hose eine verdeckte Knopfleiste machen möchtest, schneide an der rechten Vorderhose den Obertritt ab. (Erklärung wieder für eine Herrenhose – Eingriff von rechts, für eine Damenhose gegengleich arbeiten)

Zusätzlich benötigst du dann auch bei dieser Version einen Untertritt gemäß Schnittmuster (auch wieder mit Vlieseline verstärkt).



Lege diesen rechts auf rechts
aufeinander...



...und nähe die untere Kante
zusammen. Lasse die Naht zum
Stoffbruch hin auslaufen. Die lange
Seite bleibt offen.



Wende den Untertritt auf rechts und
schließe die lange Seite. Versäubere sie
anschließend ggf. mit dem Zick-Zack-
Stich.



Nimm dir die rechte Vorderhose zur Hand (an dem du den Obertritt weggeschnitten hast).
Lege den vorbereiteten Untertritt (gem. Originalschnittmuster – Naht an längerer Seite) an die vordere Mitte der Hose heran. Die Nahtkante liegt direkt an der vorderen Mitte.



Nähe den Untertritt an die Vorderhose heran.



Mache nun einen Einschnitt von 1 cm (die NZ) direkt unter dem angenähten Untertritt.



Schlage den Untertritt nach rechts herüber und steppe die Naht noch einmal von der rechten Seite ab.



Für die zusätzliche Knopflochleiste faltest du das Schnittteil für den Untertritt mittig...



Und legst es mit dem Falz an den Stoffbruch an... (Verstärke den Stoff vorher weder mit Vlieseline)



... sieht dann zugeschnitten so aus.



Lege die Knopflochleiste rechts auf rechts...



...und nähe auch hier wieder die untere Kante zusammen.

Wende die Leiste auf rechts und schließe die lange Kante.

Zeichne dir nun mittig (beachte dazu 1cm NZ – bei mir der eingezeichnete lila-farbene Strich) 3 Knopflochlöcher in der Breite deiner Knöpfe an: Jeweils eines bei 2, 5 und 8 cm von der oberen Kante entfernt und nähe die Knopflöcher mit dem entsprechenden Stich deiner Nähmaschine. Schneide die Knopflöcher hinterher (!) vorsichtig ein.

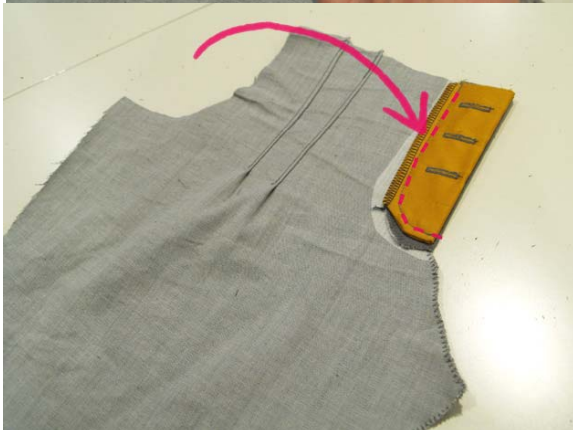
- Bei sehr großen Knöpfen (ab 19 cm) hier ggf. nur 2 Knopflöcher arbeiten)
- Sollte deine Maschine keinen Knopflochstich haben, kannst du auch ein langes Rechteck mit dem eng eingestellten Zick-Zack-Stich nähen und dieses dann hinterher (!) einschneiden.



Nimm dir nun die linke Vorderhose zur Hand. Zeichne dir die NZ von 1 cm an die Kante der vorderen Mitte. Schneide nun die NZ direkt unter dem Obertritt bis zur gezeichneten Linie hin ein.



Wende die Hose, dass nun die linke Stoffseite oben liegt und schlage den Obertritt zur linken Stoffseite um.



Lege die vorbereitete Knopflochleiste bündig an die (im Foto) rechte Kante, den späteren Eingriff der Hose, und steppe den Obertritt zusammen mit der Knopflochleiste an der Vorderhose fest. Du nähst somit hier durch 4 Stofflagen. Diese Naht ist später von außen sichtbar.

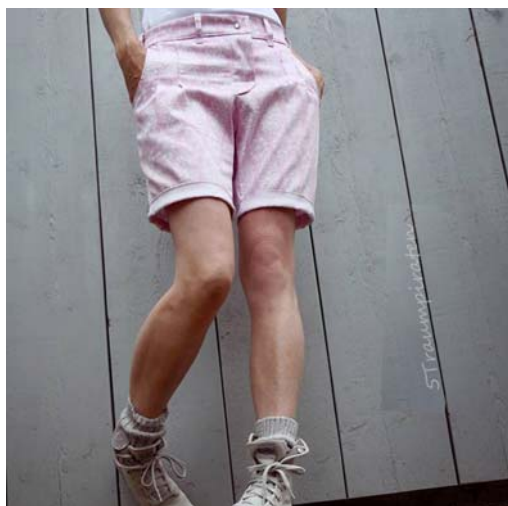
Nähe die Hose nun wie auf S. 24 zusammen...



...und steppe von der rechten Seite ein kleines, abgerundetes Dreieck, mit dem die Ober- und Untertritte zusammen gehalten und extra verstärkt werden, damit sie beim Öffnen und Schließen nicht ausreißen können.

Nachdem du den Bund (s. S. 24-28) angebracht hast, nähe noch ein Knopfloch an der linken, oberen Bundseite.

Bringe zuletzt die 4 Knöpfe passend zu den Knopflöchern an.



Variante 4:

Kurze Hose

Schneide die Vorder- und Hinterhose an der Linie „Länge Shorts“ zu und nähe die Hose wunschgemäß wie oben beschrieben.



last but not least... (mache ich mich hier nochmal kurz zum Horst) und teile die Trageerfahrungen aus dem Probenähen: Tragt die Hose bitte auch im BOYFRIEND-style – auf der Hüfte. Wenn ihr sie „bis Anschlag“ hochzieht sieht das ganz doof aus:



★ werde Fan unserer facebook Seite www.facebook.com/leni.pepunkt oder werde Mitglied in unserer geschlossenen facebook Gruppe **“DIY leni pepunkt.“**
 - dort kannst du deine fertigen leni pepunkt. - Modelle zeigen oder bei eventuell aufkommenden Problemen schnelle Hilfe von anderen Mitgliedern bekommen ★

Designbeispiele:





www.leni-pepunkt.de



Michi

www.facebook.com/mrslittlethings



Michi

www.facebook.com/mrslittlethings



Maarika

<http://liiviundliivi.blogspot.de>



Marina

metterlink.de



Marina

metterlink.de



Kathrin

<https://www.facebook.com/wedelblog>
<http://wedelblog.de/>



Annelie

<http://herz-lieb.de>



Annelie

<http://herz-lieb.de>



Kathrin

<https://www.facebook.com/wedelblog>
<http://wedelblog.de/>



Annelie

<http://herz-lieb.de>



Annelie

<http://herz-lieb.de>



Anja

<https://m.facebook.com/profile.php?id=383446408485736>



Anja

<https://m.facebook.com/profile.php?id=383446408485736>



Anja

<https://m.facebook.com/profile.php?id=383446408485736>



Anja

<https://m.facebook.com/profile.php?id=383446408485736>



Inga

<https://www.facebook.com/injaco>



Inga

<https://www.facebook.com/injaco>



Heidi

www.facebook.com/fivekidz.handmadewithlove



Andrea

<http://liebedinge.blogspot.co.at>



Andrea

<http://liebedinge.blogspot.co.at>



Barbara

www.emma.oktoberkind.eu



Alexandra

<https://m.facebook.com/lillemol/?ref=bookmarks>



Iris

<http://schlawuuzi.blogspot.de>



Nicole

niros-naehkeller.blogspot.de



Nicole

niros-naehkeller.blogspot.de



Nicole

niros-naehkeller.blogspot.de



Heike

www.facebook.com/kiokio.de



Daniela Mo

www.facebook.com/mrs.koettelkrake



Daniela Mo

www.facebook.com/mrs.koettelkrake



Steffi

www.tausendbunt.com



Tina

<https://www.facebook.com/LOETI.homemade/>



Tina

<https://www.facebook.com/LOETI.homemade/>



Tina

<https://www.facebook.com/LOETI.homemade/>



Natascha

www.5traumpiraten-shop.de



Natascha

www.5traumpiraten-shop.de



Natascha

www.5traumpiraten-shop.de

♥-lichen Dank meinen Probenäherinnen!