

## eBook

### ♥ Mädchen-/Tochterkleid „BALLOON.dress“ 50/56 – 158/164 ♥



Ballonförmig geschnitten, mit Kellerfalte unter der Brust lässt es Dich (trotz eventuell überflüssiger Pfunde in der Hüftgegend) grandios aussehen. (eBOOK/Schnittmuster #59 – Frauen-/Mutterkleid „BALLOON.dress“)

**Und da unsere Töchter sich auch gerne herausputzen, bekommen sie jetzt das gleiche Kleid in Mädchenform!**

Mit langem Arm für den Winter oder kurzärmelig für den Sommer hast Du mal wieder mehrere Möglichkeiten ☺

Alle Rechte an dieser Anleitung liegen bei Yvonne Jahnke – leni pepunkt.

Der Kauf des eBooks berechtigt den Käufer, genähte Einzelstücke zu verkaufen. Bitte erwähne lediglich, dass der Schnitt von leni pepunkt. stammt!

Die Weitergabe, Kopie, Tausch des eBooks ist nicht gestattet. Verkauf von gefertigten Stücken in großer Stückzahl (ab 10 Stück) ist nicht gestattet, bzw. bedarf vorab einer schriftlichen Genehmigung/Erwerb einer Nutzungserweiterung (10 € / eBook).

Für eventuelle Fehler in der Anleitung und im Schnittmuster kann keine Haftung übernommen werden.

Bei Fragen zu dieser Anleitung wende Dich bitte an [info@leni-pepunkt.de](mailto:info@leni-pepunkt.de)



## **BITTE NEHMT UNBEDINGT VOR DEM ZUSCHNITT MASS!**

(bitte macht dies wirklich – die leni pepunkt. - Modelle fallen relativ groß aus!)

### Maßtabelle - in cm- für alle leni pepunkt. Kids-Modelle:

Körpermaße	50/ 56	62/ 68	74/ 80	86/ 92	98/ 104	110/ 116	122/ 128	134/ 140	146/ 152	158/ 164
Körpergröße	56	68	80	92	104	116	128	140	152	164
Brustumfang	48	50	52	54	56	58	64	70	76	82
Taillenumfang	45	47	49	51	53	55	58	61	64	67
Hüftumfang	43	47	51	55	59	63	69	75	82	89

### Materialliste:

Du brauchst:

- Jerseystoff/dehnbaren Stoff in den auf S. 3 angegebenen Maßen (vor dem Nähen am besten einmal durchwaschen, da Jersey gerne einläuft ;-)
- Lies dir bitte bevor du anfängst zu nähen, die **KOMPLETTE Anleitung einmal durch.**

### Hilfsmittel:

- Nähmaschine
- Stecknadeln
- Schere
- Maßband
- Bügeleisen
- Trickmarker oder Schneiderkreide

**→ alle Maße beinhalten bereits eine Nahtzugabe von 1,0 cm**

- Zum Nähen des Kleides benutzt Du am besten den Stretch-Stich deiner Nähmaschine. Sollte sie keinen Stretch-Stich haben, kannst Du auch den Zick-Zack-Stich verwenden – mittellang und mittelbreit. Wenn du eine Overlock Maschine hast, nähe das Kleid am besten damit!



## Stoffverbrauch:

**insgesamt** in cm inkl. ca. 2 cm Zugabe - **bei einer Stoffbreite von 140 cm**

<b>Körpermaße</b>	<b>50/ 56</b>	<b>62/ 68</b>	<b>74/ 80</b>	<b>86/ 92</b>	<b>98/ 104</b>	<b>110/ 116</b>	<b>122/ 128</b>	<b>134/ 140</b>	<b>146/ 152</b>	<b>158/ 164</b>
Kleid VT/RT*** + Ärmel = <b>gesamt</b>	35 (20)* <b>35</b>	40 (20)* <b>40</b>	45 (25)* <b>45</b>	50+ 30 <b>80</b>	55+ 35 <b>90</b>	60+ 40 <b>100</b>	65+ 45 <b>110</b>	70+ 50 <b>120</b>	80+ 55 <b>135</b>	85+ 60 <b>145</b>
Plastron (Einsatz VT)	20	20	20	20	20	20	20	25	25	25
Bündchenware – 140 cm breit	20	20	20	20	20	20	20	35	35	35
Bündchenware – 80 breit / Schlauchware **	35	35	35	35	35	35	35	35	35	35

**insgesamt** in cm inkl. ca. 2 cm Zugabe - **bei einer Stoffbreite von 150 cm**

<b>Körpermaße</b>	<b>50/ 56</b>	<b>62/ 68</b>	<b>74/ 80</b>	<b>86/ 92</b>	<b>98/ 104</b>	<b>110/ 116</b>	<b>122/ 128</b>	<b>134/ 140</b>	<b>146/ 152</b>	<b>158/ 164</b>
Kleid VT/RT *** + Ärmel = <b>gesamt</b>	35 (20)* <b>35</b>	40 (20)* <b>40</b>	45 (25)* <b>45</b>	50 (30)* <b>50</b>	55+ 35 <b>90</b>	60+ 40 <b>100</b>	65+ 45 <b>110</b>	70+ 50 <b>120</b>	80+ 55 <b>135</b>	85+ 60 <b>145</b>
Plastron (Einsatz VT)	20	20	20	20	20	20	20	25	25	25
Bündchenware – 140 cm breit	20	20	20	20	20	20	20	35	35	35
Bündchenware – 80 breit / Schlauchware **	35	35	35	35	35	35	35	35	35	35

**insgesamt** in cm inkl. ca. 2 cm Zugabe - **bei einer Stoffbreite von 160 cm**

<b>Körpermaße</b>	<b>50/ 56</b>	<b>62/ 68</b>	<b>74/ 80</b>	<b>86/ 92</b>	<b>98/ 104</b>	<b>110/ 116</b>	<b>122/ 128</b>	<b>134/ 140</b>	<b>146/ 152</b>	<b>158/ 164</b>
Kleid VT/RT*** + Ärmel = <b>gesamt</b>	35 (20)* <b>35</b>	40 (20)* <b>40</b>	45 (25)* <b>45</b>	50 (30)* <b>50</b>	55 (35)* <b>55</b>	60+ 40 <b>100</b>	65+ 45 <b>110</b>	70+ 50 <b>120</b>	80+ 55 <b>135</b>	85+ 60 <b>145</b>
Plastron (Einsatz VT)	20	20	20	20	20	20	20	25	25	25
Bündchenware – 140 cm breit	20	20	20	20	20	20	20	35	35	35
Bündchenware – 80 breit / Schlauchware **	35	35	35	35	35	35	35	35	35	35

\*Ärmel passen neben VT + RT auf eine Stoffbahn der angeg. Gesamthöhe

\*\* die Bündchenmaße sind für Rib-Jersey (sehr fester Jersey) passend, den ich ausschließlich als Bündchen verwende und auch nur empfehle - wenn du die breit gerippte Schlauchware als Bündchen verwendest (die wie ich finde, viel zu schnell ausleiert), kürze die Bündchen um ca. 10% in der Breite und versetze die Ansatzpunkte, die im Schnitt angegeben sind, entsprechend.

\*\*\*VT= Vorderteil / RT= Rückteil

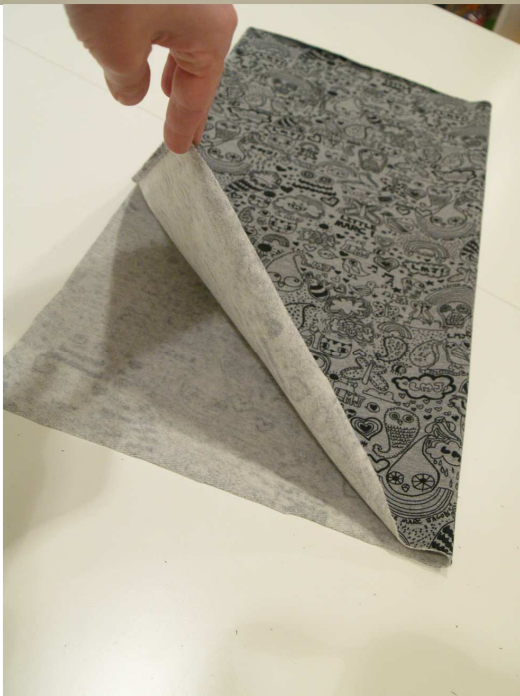
## Fotoanleitung:

### 1.) Schnittteile vorbereiten:

- Wenn dein Kind „besondere“ Maße hat, ändere Dir den Schnitt entsprechend ab. So kannst Du zum Beispiel die Weite von Größe 122/128 nehmen, jedoch die Länge von 134/140 – trau' dich!
- *ich nähe in meinem Beispiel Größe 122/128*

### 2.) Zuschnitt:

Lege dir den Stoff für das Vorderteil mit der linken Seite nach oben vor dich hin...



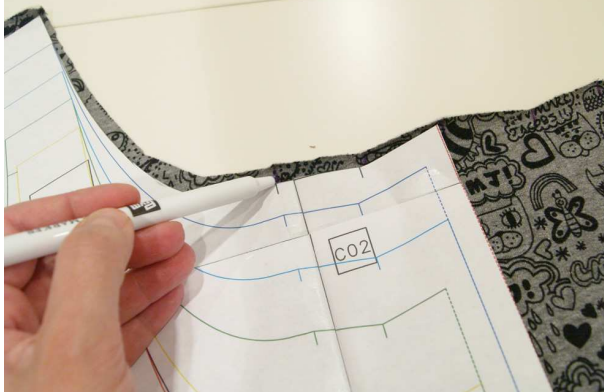
... und lege den Stoff nach links herüber, sodass er nun rechts im Stoffbruch liegt.



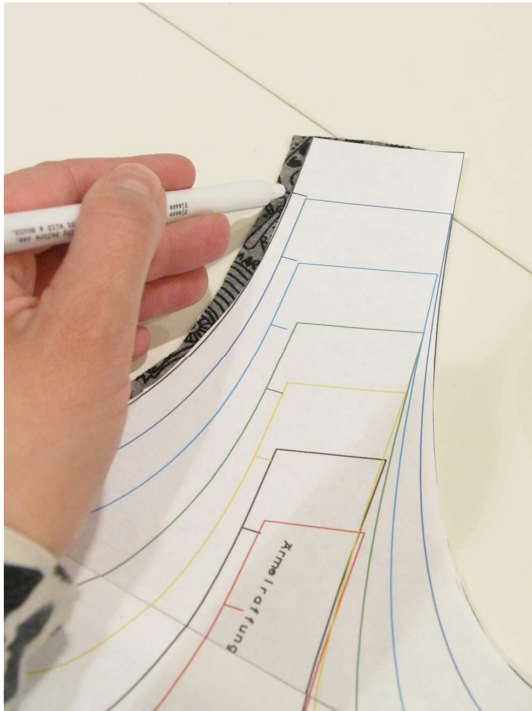
Lege das Schnittmuster für das Vorderteil an den Stoffbruch und schneide das Vorderteil zu.



Sieht dann so aufgeklappt aus.



Übertrage die Markierungen für die Kellerfalte auf beide Seiten der vorderen Mitte (=dem Stoffbruch)



Übertrage auch die Markierung, wo du später die gerafften Ärmel ansetzen musst.



Schneide nun das Rückteil entsprechend zu.



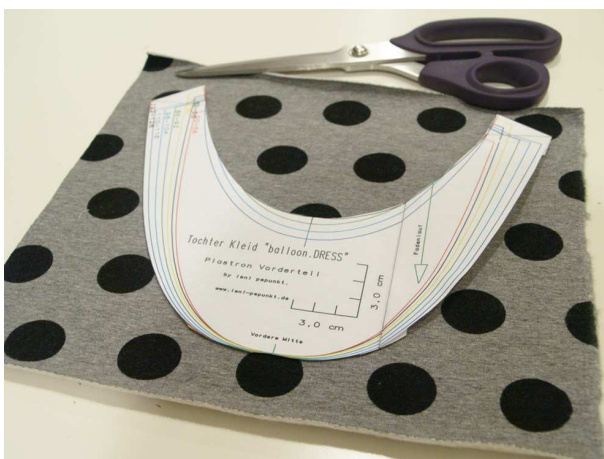
Das Rückteil sieht zugeschnitten dann so aus.



Für die Ärmel legst du den Stoff auch wieder in den Stoffbruch und legst das Schnittteil am Stoffbruch an.  
Schneide den Ärmel so 2 x zu.



Übertrage die Markierungspunkte für die spätere Raffung auf beiden Seiten der Mitte / des Stoffbruches.



Nun noch 1 x den Plastron (Einsatz) für das Vorderteil zuschneiden...



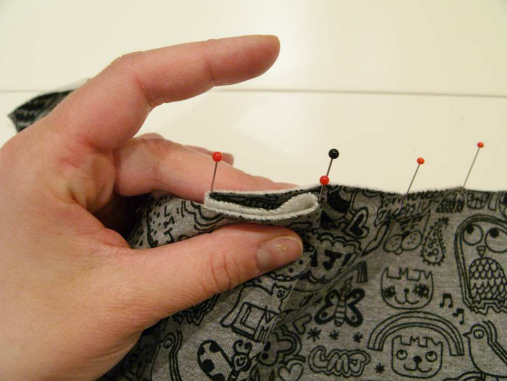
Schneide die Bündchen wie folgt  
ZU:  
 2 x Ärmelbündchen  
 1 x Saumbündchen  
 1 x Halsausschnittbündchen

Übertrage auch hier alle  
Markierungen der Schnittteile auf  
die Bündchen.

Außerdem müsstest du nun  
folgende Schnittteile haben:  
 2 x Ärmel  
 1 x Plastron (Einsatz) für Vorderteil

1 x Rückteil  
 1 x Vorderteil



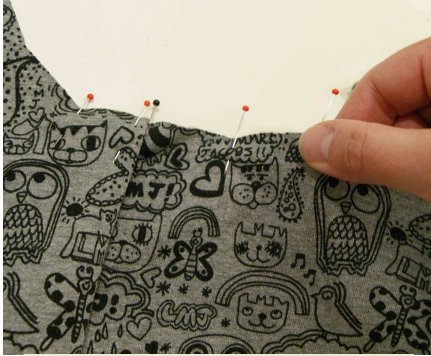


### 3.) Nähen Vorderteil/Rückteil:

Zur Verdeutlichung habe ich die Markierungen für die Kellerfalte nochmal mit Stecknadeln abgesteckt.

Nimm nun den ganz linken markierten Ansatzpunkt...

... und lege ihn in die Mitte – an den mittleren markierten Ansatzpunkt. Der 2. Ansatzpunkt von links sollte nun direkt in der Falte links liegen.  
Lege den Stoff so hin, dass er oben gerade abschließt.



Die rechte Seite der Kellerfalte  
genauso legen...

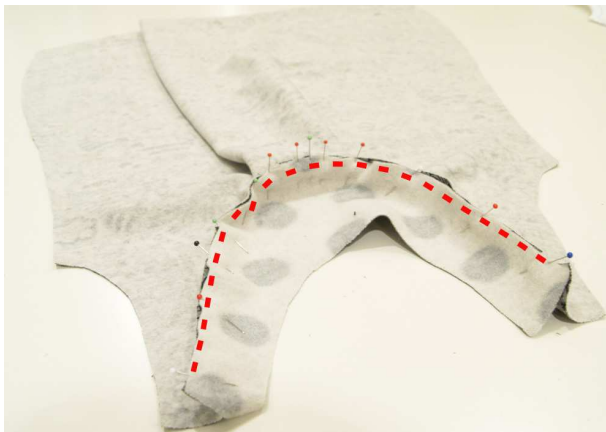
... sieht von oben dann so aus.

Stecke die Falten schön fest und  
fixiere sie am besten mit ein paar  
Handstichen – oder auch mit  
einer Nähmaschinennaht  
innerhalb der 0,5 cm  
Nahtzugabe.



Nun muss der Plastron (Einsatz) eingesetzt werden.  
Dazu lege ihn wie auf dem Foto gezeigt rechts auf rechts auf den Stoff.

Stecke die vordere Mitte des Kleides (genau in der Mitte der Kellerfalte) an die Mitte des Plastron (Einsatz) – Stoffe liegen rechts auf rechts.



Die beiden Rundungen der Teile laufen entgegengesetzt – das ist auch richtig so!

Sieht von der linken Stoffseite dann so aus.

Nähe die beiden Teile nun an der auf dem Foto markierten Stelle zusammen. Achte dabei darauf, dass die Kellerfalte nicht verrutscht!



Somit ist das Vorderteil vorbereitet.



Lege nun das Rückteil oben drauf  
– Stoffe liegen rechts auf rechts.



Nähe die Schulternähte  
zusammen (rote Markierung auf  
dem Foto links)



#### 4.) Ärmel annähen:

Nur beim gerafften Ärmel / beim  
normalen Ärmel geht's direkt  
weiter auf S.14

Nähe nun zwischen den beiden  
gesetzten Markierungspunkten für  
die Raffung am Ärmel eine Naht  
mit der größten Stichlänge, die  
deine Maschine hat. Verriegele  
die Nähte vorne und hinten  
**NICHT** und lasse die Fäden lang  
hängen...



... verknote nun bei einer der beiden Seiten die Fäden miteinander (Doppelknoten)...



... und ziehe auf der anderen Seite an einem der Fäden, bis die Raffung....



... insgesamt 5 cm beträgt (2,5 cm auf jeder Seite der Mitte / des Stoffbruchs)  
 Fixiere die Raffung, indem du die Fäden jetzt nochmal verknotest.



So sieht der Ärmel dann mit der Raffung in der Mitte aus.

Bereite den 2. Ärmel genauso vor.



Lege dir nun das Vorder-/Rückteil aufgeklappt, mit der rechten Stoffseite oben, vor Dich hin...

Hier steigst du beim normalen Ärmel wieder ein:

... und lege den Ärmel rechts auf rechts oben drauf.



Setze den Ärmel mit der Mitte / dem Stoffbruch (des Ärmels) genau an der Schulternaht des Vorder-/Rückteils an.  
 Verbinde die Einsatzpunkte am Vorder- und Rückteil mit den markierten Punkten rechts / links von der Raffung am Ärmel.

Stecke den Ärmel an den Armausschnitt des Vorder-/Rückteils.  
 Die Rundungen der beiden Schnittteile laufen hier auch wieder entgegengesetzt.

Nähe die Teile zusammen (rote Markierung auf dem Foto)

Sieht angenäht und aufgeklappt dann so aus.



Nähe nun den 2. Ärmel  
entsprechend an...



So sieht's jetzt aus.



### 5.) **Zusammennähen des Kleides:**

Klappe nun das Rückteil herunter  
und lege es rechts auf rechts auf  
das Vorderteil.

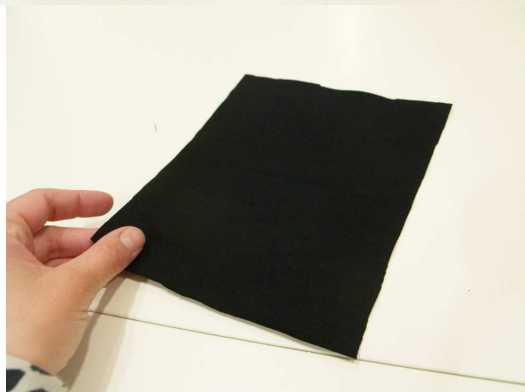


Nähe die Ärmel- und Seitennähte  
„in einem Rutsch“ zusammen.  
(siehe rote Markierung auf dem  
Bild)



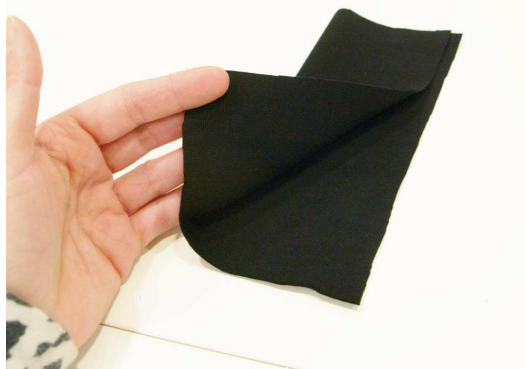


Sieht gewendet doch schon aus wie ein Kleid... 😊!



#### 6.) Bündchen annähen:

Lege eines der Ärmelbündchen mit der rechten Stoffseite nach oben vor dich hin...



... falte den Stoff einmal nach rechts herüber...



... und nähe die lange, offene Seite zusammen.



Stülpe das Bündchen nun so  
ineinander, dass die Naht im  
Bündchen verschwindet...



... die offenen Seiten zeigen nun  
beide nach oben (im Bild).

Stecke dir direkt an die Naht und  
genau gegenüber jeweils 1  
Stecknadel...



Schiebe das Bündchen so über den Ärmel, dass oben (im Bild) nun der Stoffbruch des Bündchens liegt, nach unten zeigen die offenen Enden des Bündchens.

- zur Verdeutlichung -

Stecke nun das Bündchen direkt an der Naht mit der Naht des Ärmels zusammen, und genauso gegenüber mit der anderen Stecknadel.  
Nähe hier nun ringsherum das Bündchen an den Ärmel an. Dabei muss das Bündchen etwas gedehnt werden.

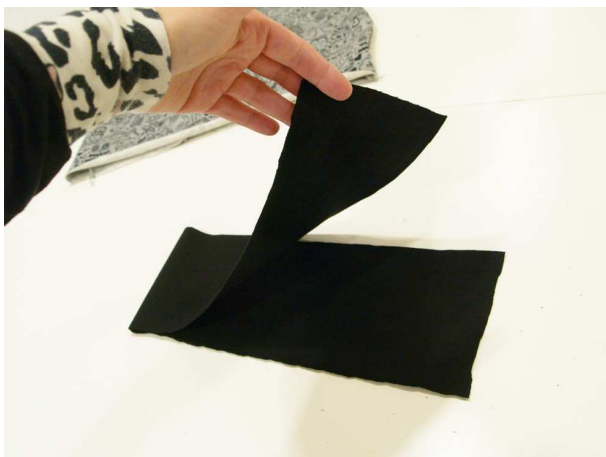


... Bündchen angenäht...



... Bündchen auf rechts umgeschlagen.

Nähe das 2. Ärmelbündchen genauso an.



In der gleichen Art wird das Saumbündchen gearbeitet.

Das Saumbündchen mit der rechten Stoffseite nach oben vor dich hinlegen – den Stoff nach rechts herüberlegen...



Und hier nun die kurze, offene Seite (rechts im Bild) zunähen...

... und das Saumbündchen einmal einschlagen, so dass es nun im Ring liegt und die Naht komplett innen liegt.



Stecke das Kleid in das Saumbündchen (die offenen Seiten des Bündchen müssen nach unten zeigen (im Bild) und mit dem Saum des Kleides abschließen) an den entsprechenden Markierungspunkten an die Seitennähte, die vordere und hintere Mitte des Kleides und nähe es ringsherum ans Kleid an. Beim Annähen muss das Bündchen etwas stärker gedehnt werden.



Saumbündchen angenäht und umgeklappt ☺



Und weil's so schön ist, das Halsbündchen in der gleichen Art...

.... mit der rechten Stoffseite nach oben hinlegen, nach rechts herüberklappen und



die kurze, offene Seite zunähen.



Bündchen einschlagen, so dass die offenen Seiten nach vorne gucken...



... und an den entsprechenden Markierungspunkten an die Schulternähte, die vordere und hintere Mitte stecken und wieder etwas gedehnt festnähen. (die offene Seite des Halsausschnittbündchens zeigt jeweils nach oben)





Bündchen nach oben schlagen....



... und :

**FERTIG!!!**



>> PARTNERLOOK MIT MAMA? <<

eBOOK #59 ist das Frauen-/Mutterkleid „BALLON.dress“ !

designbeispiele:

von Christina Ungermann:





von Maarika Meltsas:  
<http://liiviundliivi.blogspot.de>



**Mutter-Tochterkleid  
 Balloon.dress**

by  
 leni-pepunkt



**bine&mäuse**



von Bine  
<http://bineundmaeuse.blogspot.de>

von Sandra  
<http://wiyourbestfriend.blogspot.de>



von Gabi MiniFeen Elbel:  
[www.facebook.com/MiniFeen](http://www.facebook.com/MiniFeen)  
[www.minifeen.blogspot.com](http://www.minifeen.blogspot.com)



von Nicole Ihrke:



von Janine Dubiel



von Simone Rabas:



von Fabienne Wyder-Schmid:



vom „schwarzen Racheengel“ /  
von Kamela:



von Nadine  
Griggel-Behrens:



♥-lichen Dank meinen Probenäherinnen!