

eBook
♥ BASIC.shirt- und kleidchen ♥
Einzelgrößen 50-164



Das BASIC.kleidchen „kids“ für dehnbare Stoffe kommt in 3 Varianten mit vielen, vielen Möglichkeiten daher:
In der Basis-Form ist es ein ganz einfaches Kleid mit Rundhalsausschnitt.

Optional kann eine Knopfleiste in die Schulterpartie eingearbeitet werden oder ein amerikanischer Ausschnitt. Der amerikanische Ausschnitt und der einfache Ausschnitt ist jeweils in 2 unterschiedlichen Varianten vorgesehen: mit Belegverarbeitung oder mit einer Einfassung an den Kanten.

Durch 2 zusätzliche Ärmellängen (Kurzarm und $\frac{3}{4}$ -Arm) und einer Shirlänge hat man mit diesem BASIC-Schnitt sehr viele kreative Möglichkeiten!

...und mit dem BASIC.kleid für Damen geht es dann im Partnerlook auf Tour... ♥

Alle Rechte an dieser Anleitung liegen bei Yvonne Jahnke – leni pepunkt.

Der Kauf des eBooks berechtigt den Käufer, genähte Einzelstücke zu verkaufen. Bitte erwähne lediglich, dass der Schnitt von leni pepunkt. stammt!

Die Weitergabe, Kopie, Tausch des eBooks ist nicht gestattet. Der Verkauf von gefertigten Stücken in großer Stückzahl (ab 10 Stück) ist nicht gestattet, bzw. bedarf vorab einer schriftlichen Genehmigung/bzw. den Erwerb einer Nutzungserweiterung (10 €/eBOOK).

Für eventuelle Fehler in der Anleitung und im Schnittmuster kann keine Haftung übernommen werden. Bei Fragen zu dieser Anleitung wende Dich bitte an info@leni-pepunkt.de

BITTE NIMM UNBEDINGT VOR DEM ZUSCHNITT MASS!

...und denke dran: es sind nur Zahlen! ;-) Orientiere dich bitte wirklich an den hier angegebenen Maßen und nicht an der „normalen“ Kaufgröße!

Maßtabelle - in cm- für alle leni pepunkt. Kinder-Modelle:

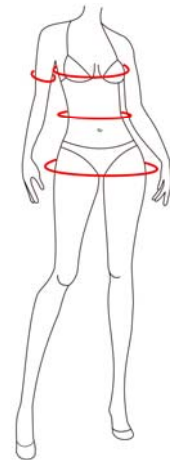
Körpermaße	50	56	62	68	74	80	86	92	98	104
Körpergröße	50	56	62	68	74	80	86	92	98	104
Brustumfang	40	48	44	50	48	52	51,5	54	54,5	56
Taillenumfang	42	45	45	47	47,6	49	50	51	52	53
Hüftumfang	41	43	45	47	49	51	53	55	57	59

Körpermaße	110	116	122	128	134	140	146	152	158	164
Körpergröße	110	116	122	128	134	140	146	152	158	164
Brustumfang	57,5	58	62	64	68	70	74	76	80	82
Taillenumfang	54	55	56,5	58	59,5	61	63	64	67	67
Hüftumfang	61	63	66	69	72	75	78,5	82	85,5	89

*Wenn dein Kind an der Brust eine andere Größe trägt als an der Hüfte, pause Dir den Schnitt einfach ab und wechsele zwischen den Linien der jeweiligen Größen – so kannst du den Schnitt ganz leicht individuell anpassen.

Wie messen?

- Brust: breiteste Stelle über die Brust messen
- Taille: schmalste Stelle am Bauch messen, knapp oberhalb des Bauchnabels
- Hüfte: die breiteste Stelle am Gesäß messen
- Oberarmumfang: die breiteste Stelle am Arm messen – in der Regel kurz unter der Achsel



Materialliste

Du brauchst:

- dehnbaren Stoff (Jersey, Sweat, Strick, o.ä.) in den auf S. 3 angegebenen Maßen
- ➔ Lies dir bitte bevor du anfängst zu nähen, die KOMPLETTE Anleitung einmal durch.
- ➔ Ausdruck der Anleitung bitte mit 100% - nicht die Größe der Seiten anpassen...!

Hilfsmittel

- ✓ Nähmaschine ✓ Stecknadeln ✓ Schere ✓ Bügeleisen ✓ Trickmarker oder Schneiderkreide

➔ **alle Maße beinhalten bereits eine Nahtzugabe von 1,0 cm**

- Zum Nähen des BASIC.kleidchens benutzt du am besten den Elastik-Stich deiner Nähmaschine. Sollte sie keinen Elastik-Stich haben, kannst du auch den Zick-Zack-Stich verwenden – mittellang und mittelbreit. Wenn du eine Overlock Maschine hast, nähe das BASIC.kleidchen dann am besten damit!
- In der .zip-Datei findest du einen Mehrgrößen-Schnittmusterbogen im DIN A4 Format, der lt. Anleitung auf S. 4 zusammengeklebt werden muss. Alternativ findest du eine Großformatdatei, die du dir plotten (lassen) kannst – schnell und günstig z.B. unter www.dieplotterei.de



Stoffverbrauch BASIC.kleidchen - alle Varianten

(einfacher Ausschnitt, amerik. Ausschnitt, Knopfleiste)

insgesamt in cm inkl. ca. 2 cm Zugabe – **bei einer Stoffbreite von 150 cm**

Körpermaße	50	56	62	68	74	80	86	92	98	104
VT, RT, Ärmel*	45	45	50	55	55	60	65	65	70	70
Belege VT, RT	15	15	15	15	15	15	15	15	15	15
oder										
ggf. Einfassstreifen für Halsausschnitt für einfachen Ausschnitt (statt Belege)	5	5	5	5	5	5	5	5	5	5
oder										
ggf. Einfassstreifen für amerikanischen Ausschnitt (statt Belege)	10	10	10	10	10	10	10	10	10	10
Körpermaße	110	116	122	128	134	140	146	152	158	164
VT, RT, Ärmel*	75	80	80	85	85	90	90	155**	160**	165**
Belege VT, RT	15	15	15	15	15	15	15	15	15	15
oder										
ggf. Einfassstreifen für Halsausschnitt für einfachen Ausschnitt (statt Belege)	5	5	5	5	5	5	5	5	5	5
oder										
ggf. Einfassstreifen für amerikanischen Ausschnitt (statt Belege)	10	10	10	10	10	10	10	10	10	10

*Ärmel: bis Gr. 146 passen VT, RT und Ärmel (Länge egal) nebeneinander auf eine 150 cm breite Stoffbahn.

**für ¾ Ärmel

abzügl. 15 cm Stoffverbrauch

**für kurze Ärmel

abzügl. 35 cm Stoffverbrauch – ab Gr. 152 müssen die Ärmel über VT/RT gelegt werden!



Stoffverbrauch BASIC.shirtchen - alle Varianten

(einfacher Ausschnitt, amerik. Ausschnitt, Knopfleiste)

insgesamt in cm inkl. ca. 2 cm Zugabe – **bei einer Stoffbreite von 150 cm**

Körpermaße	50	56	62	68	74	80	86	92	98	104
VT, RT, Ärmel*	30	30	35	35	40	45	45	50	50	55
Belege VT, RT	15	15	15	15	15	15	15	15	15	15
oder										
ggf. Einfassstreifen für Halsausschnitt für einfachen Ausschnitt (statt Belege)	5	5	5	5	5	5	5	5	5	5
oder										
ggf. Einfassstreifen für amerikanischen Ausschnitt (statt Belege)	10	10	10	10	10	10	10	10	10	10
Körpermaße	110	116	122	128	134	140	146	152	158	164
VT, RT, Ärmel*	55	60	60	65	65	70	70	130**	135**	140**
Belege VT, RT	15	15	15	15	15	15	15	15	15	15
oder										
ggf. Einfassstreifen für Halsausschnitt für einfachen Ausschnitt (statt Belege)	5	5	5	5	5	5	5	5	5	5
oder										
ggf. Einfassstreifen für amerikanischen Ausschnitt (statt Belege)	10	10	10	10	10	10	10	10	10	10

*Ärmel: bis Gr. 146 passen VT, RT und Ärmel (Länge egal) nebeneinander auf eine 150 cm breite Stoffbahn.

**für ¾ Ärmel abzügl. 15 cm Stoffverbrauch

**für kurze Ärmel abzügl. 35 cm Stoffverbrauch – ab Gr. 152 müssen die Ärmel über VT/RT gelegt werden!

Fotoanleitung

- *ich nähe in meinem Beispiel Grösse 146 mit langen Ärmeln.*

Die entsprechende Größe (siehe Maßtabelle Seite 2) ausschneiden.

*Bitte nimm **WIRKLICH** unbedingt vor dem Zuschnitt Maß und schau, welche leni pepunkt.-Größe du hast!!
Richte dich dabei nach dem größten Umfang, sollten nicht alle Maße passen.*

1.) Zuschnitt:

Lege den Stoff für das VT in den Stoffbruch...



...lege das Schnittmusterstück an den Stoffbruch heran, beschwere es und schneide das VT zu.



Markiere dir die vordere Mitte (VM), die Taillen-, und Hüftmarkierungen und die vorderen Ärmelansatzpunkte anhand von Knipsen (=kleiner Einschnitt innerhalb der Nahtzugabe).



So sieht das VT zugeschnitten aus.



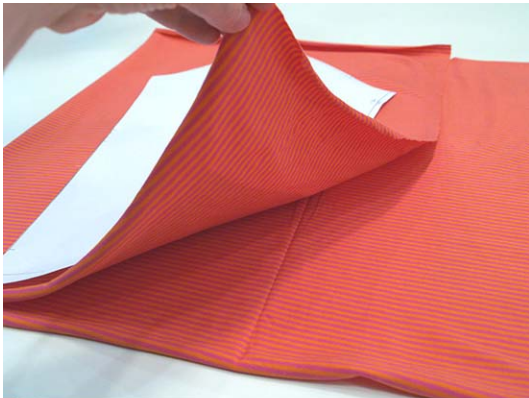
Lege nun den Stoff für das RT in den Stoffbruch, schneide es zu...



...und markiere auch hier die hintere Mitte (HM), die Taillen- und Hüftmarkierungen und die hinteren Ärmelansatzpunkte anhand von Knipsen.



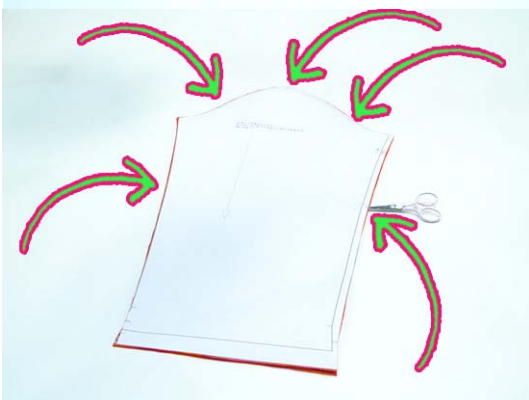
So sieht das RT zugeschnitten aus.



Lege den Stoff für die Ärmel doppelt...



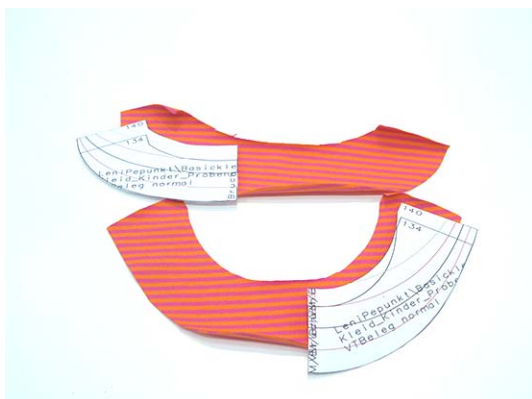
...lege das Schnittmusterteil darauf, beschwere es und schneide die Ärmel so gegengleich zu.



Markiere dir die Ellenbogenpunkte, die vorderen und hinteren Ärmelansatzpunkte und die Schultermarkierung anhand von Knipsen.



So sehen die beiden gegeneinander zugeschnittenen Ärmel aus.



Lege den Stoff für die Belege in den Stoffbruch, lege die Schnittmuster für die Belege an den Stoffbruch heran und schneide auch diese beiden zu.

(eines der Schnittmusterteile muss dabei mit der Schrift nach unten aufgelegt werden.)

2.) Nähen Kleid:



Lege das VT mit der rechten Stoffseite nach oben vor dich hin und lege das RT rechts auf rechts oben drauf.

Stecke die Schulternähte zusammen und nähe sie anschließend zusammen.



Lege einen der Ärmel rechts auf rechts auf deine Arbeit.
 Stecke den Knips am Ärmel für die Schulternaht direkt auf dieser fest.
 Stecke die vorderen und hinteren Ärmelansatzpunkte der Ärmel an die jeweiligen Knipse des VT und RT und stecke den Ärmel rundherum an den Armausschnitt heran – die Rundungen laufen dabei entgegengesetzt.



Nähe den Ärmel an.

Nähe den 2. Ärmel in der gleichen Art an.



Lege das VT und RT des Kleides ordentlich rechts auf rechts aufeinander, die Ärmel werden der Länge nach mittig gefaltet.



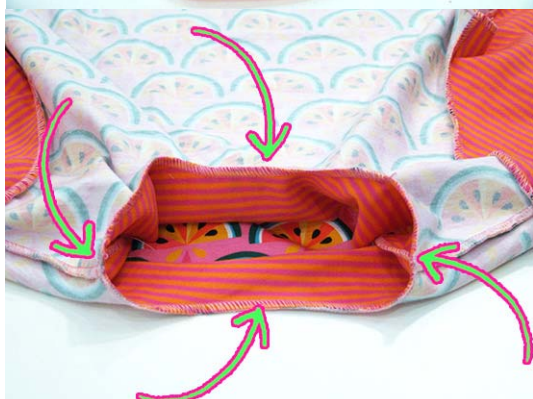
Stecke die Ärmel- und Seitenkanten zusammen und nähe sie anschließend in einem Rutsch zusammen.



Lege den VT Beleg und den RT Beleg rechts auf rechts aufeinander und schließe die Schulternähte.



Versäubere ggf. die Unterkante des zusammengenähten Beleges mit deiner Overlockmaschine oder dem Zick-Zack-Stich deiner Nähmaschine.



Lege den Beleg rechts auf rechts in den Halsausschnitt des (auf links gewendeten) Kleides und nähe ihn an der Oberkante an den Halsausschnitt heran.



Wende das Kleid auf rechts, schlage den Beleg zur linken Seite hin und bügele die Naht gut über.



Stecke den Beleg gut an den Halsausschnitt heran.



Nähe anschließend den Beleg an der Unterkante an das Kleid heran. Achte darauf, dass die Naht später sichtbar ist! Verwende also ein farblich passendes Garn und arbeite sauber. Wenn du hier eine Zwillingnadel verwenden möchtest, nähe den Beleg von der rechten Stoffseite an!



3.) Säumen:

Schlage den Saum des Shirts erst um 1 cm...



... und dann um 2 cm zur linken Stoffseite hin ein...



... und nähe sie knappkantig fest.



Säume die Ärmel auf die gleiche Art.



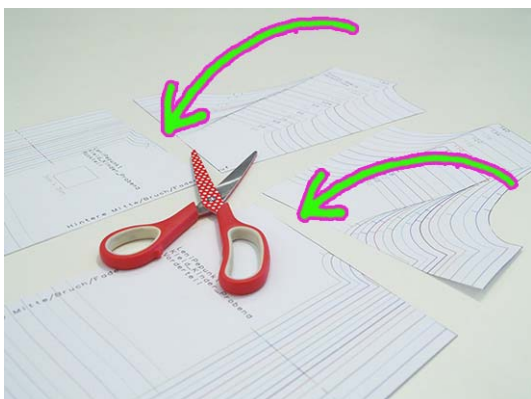


FERTIG!!!



Variante 1:

*Amerikanischer Ausschnitt
mit Belegverarbeitung*

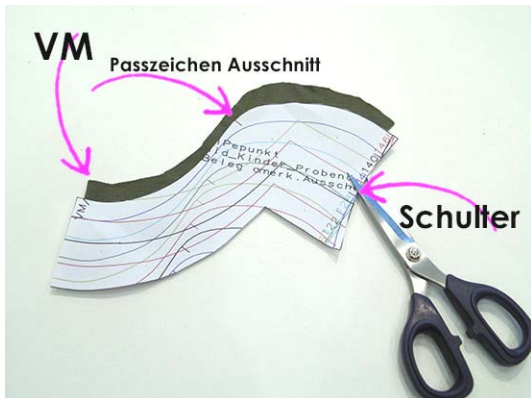


Schneide die oberen Bereiche des VT + RT an der entsprechenden Größenlinie zum Ansetzen der Schablone ab...



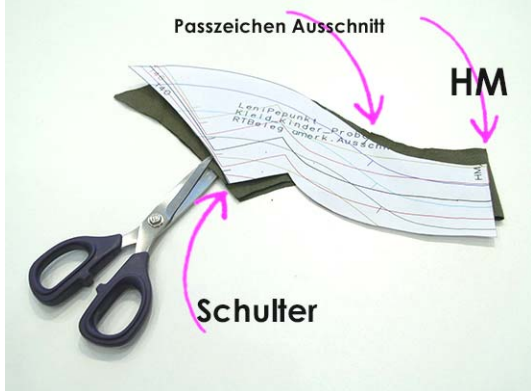
...und setze die entsprechenden Oberteile des amerikanischen Ausschnittes an das VT und RT heran.

Schneide VT, RT und Ärmel wie oben beim Basis-Kleid beschrieben zu und übertrage alle Markierungen.

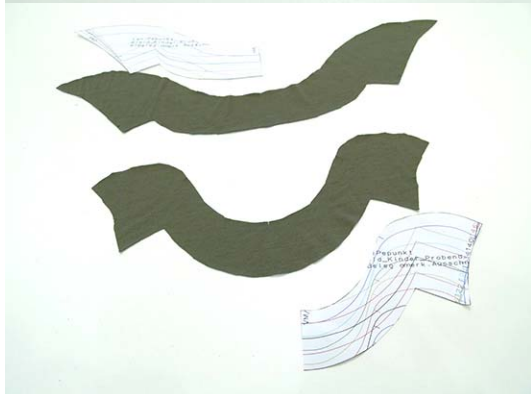


Zusätzlich benötigst du noch die

Belege für den amerikanischen Ausschnitt.



Schneide den VT Beleg amerik. Ausschnitt im Bruch zu und markiere dir die folgenden Passezeichen: VM, Ausschnitt, Schulter



Schneide den RT Beleg amerik. Ausschnitt ebenso zu und markiere die folgenden Passezeichen: HM, Ausschnitt, Schulter

So sehen die beiden Belege für den amerikanischen Ausschnitt dann aus.



Lege den VT Beleg rechts auf rechts auf das VT...



...stecke es fest und nähe es mit der Haushaltsnähmaschine an der Oberkante an. (Beachte die NZ von 1 cm)

Schneide die NZ bis 2-3 mm vor die Naht weg.



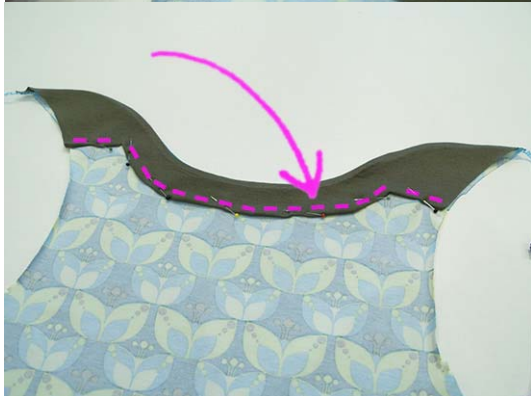
Schlage den Beleg auf die linke Stoffseite und bügele alles gut über.



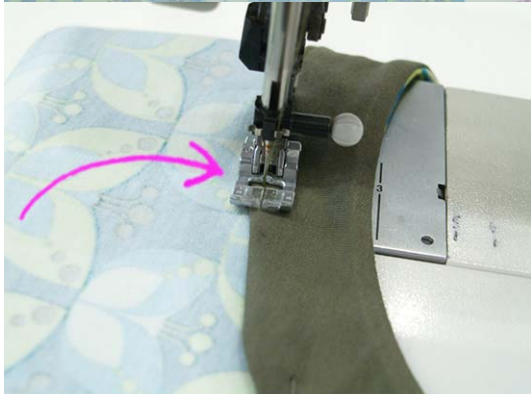
Schneide an der offenen Kante des Beleges die Ecken um die NZ von 1 cm ein...



... und schlage die NZ des Beleges nach innen ein.



Stecke alles gut fest und nähe den Beleg mit einem dehnbaren Stich an der Unterkante fest.



Nähe den RT Beleg in der gleichen Art an das RT.



Um die Schulterpartie nun passend aufeinander zu setzen lege dir das VT mit der rechten Stoffseite nach oben hin...



...und lege einen Flügel des amerikanischen Ausschnittes vom RT links auf rechts oben drauf.

Nun musst du die Markierungen genau aufeinander setzen und alles gut feststecken:

Am Armausschnitt:

- Markierungen der RT treffen genau auf das Ende der (untenliegenden) Flügel der VT
- Markierungen der Schulter treffen aufeinander
- Markierungen der VT treffen genau auf die Enden der (oben liegenden) Flügel der RT

Am Halsausschnitt:

- Die Markierungen am Ausschnitt treffen genau dort aufeinander, wo VT und RT sich treffen.

Lege den Ärmel rechts auf rechts auf das zusammengesteckte VT/RT:

Die Schultermarkierung des Ärmels trifft auf die Schultermarkierung am VT/RT.

Achte auch darauf, dass die vorderen und hinteren Ärmelansatzpunkte aufeinander treffen.

Die Rundungen des Ärmels und des Vorder-/Rückteils laufen entgegengesetzt.



Nähe die Ärmel an das Vorder-/Rückteil an.

Arbeite den anderen Ärmel entsprechend und klappe deine Arbeit auf...

...die rechte Stoffseite zeigt nach oben.

Lege das VT und RT ordentlich rechts auf rechts aufeinander, die Ärmel werden der Länge nach mittig gefaltet.

Stecke die Ärmel- und Seitenkanten zusammen und nähe sie anschließend in einem Rutsch zusammen.

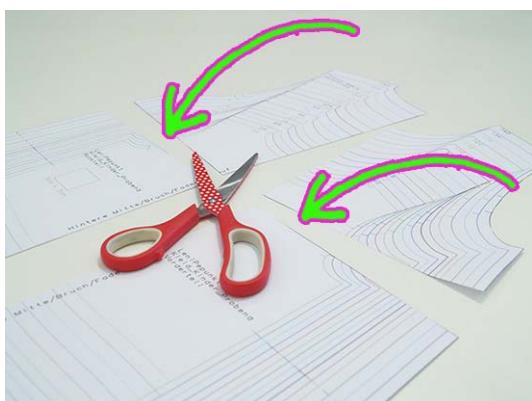
Säume deine Arbeit wie oben beschrieben.

→ *Optional könntest du deinen amerikanischen Ausschnitt noch mit ein paar Handstichen oder dekorativen Knöpfen/KamSnaps fixieren.*



Variante 2:

Amerikanischer Ausschnitt
mit eingefasstem Bündchen

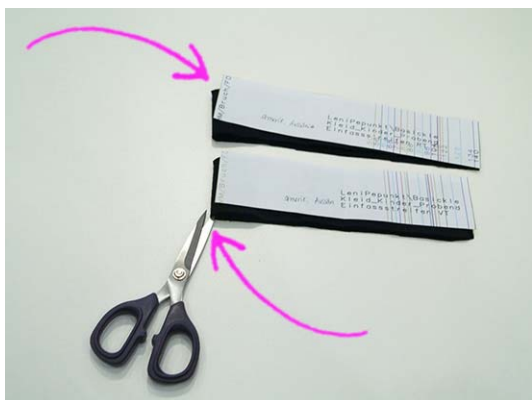


Schneide die oberen Bereiche des VT + RT an der entsprechenden Größenlinie ab...



...und setze die entsprechenden Oberteile des amerikanischen Ausschnittes an das VT und RT heran.

Schneide VT, RT und Ärmel wie oben beim Basis-Kleid beschrieben zu und übertrage alle Markierungen.



Zusätzlich benötigst du noch die Einfassstreifen RT und VT amerikanischer Ausschnitt.

Markiere dir hier die VM und HM (=Stoffbruch) mit einem Knips.



Am VT und RT muss die im Schnittmuster bereits enthaltene NZ von 1 cm abgeschnitten werden: Schneide die obere Kante vom VT und RT um 1 cm zurück.



Lege den Einfassstreifen VT amerikanischer Ausschnitt rechts auf rechts auf das VT. Beginne an der VM...



...stecke es an der Oberkante fest und nähe es an der an.



Schlage den Beleg auf die linke Stoffseite, sodass du die Nahtzugabe mit dem Streifen einfässt.



Stecke den Einfassstreifen gut fest...



...und nähe ihn von der rechten Stoffseite fest. Verwende einen dehnbaren Stich und nähe am besten im Nahtschatten der Naht.



Schneide den überstehenden Stoff auf der linken Stoffseite ab.



Bügele die eingefasste Kante gut über.



Um die Schulterpartie nun passend aufeinander zu setzen lege dir das VT mit der rechten Stoffseite nach oben hin und lege einen Flügel des amerikanischen Ausschnittes vom RT links auf rechts oben drauf.

Arbeite den Rest des Shirts wie oben in der Erklärung für den amerikanischen Ausschnitt mit Belegen erklärt.

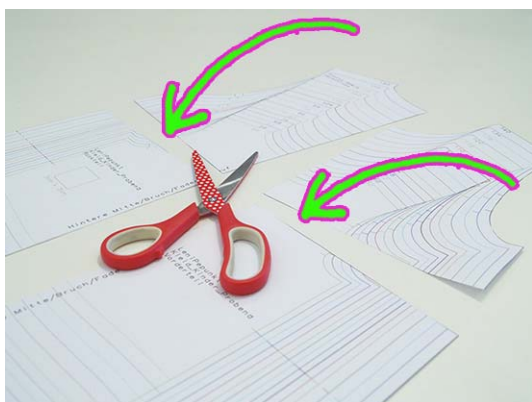


Optional könntest du deinen amerikanischen Ausschnitt noch mit ein paar Handstichen oder dekorativen Knöpfen/KamSnaps fixieren.

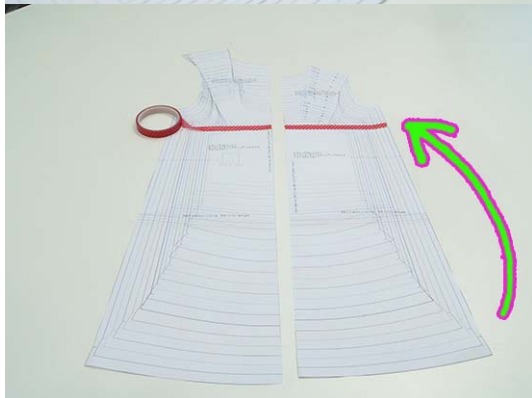


Variante 3:

Knopfleiste

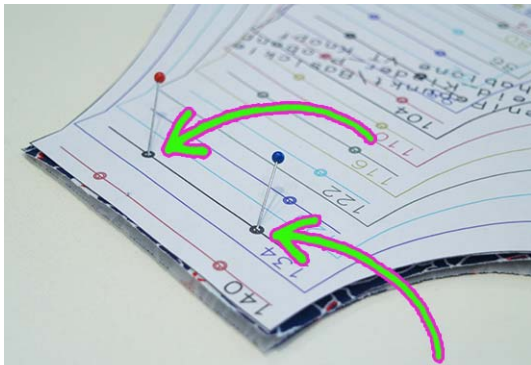


Schneide die oberen Bereiche des VT + RT an der entsprechenden Größenlinie für die Schablone ab...

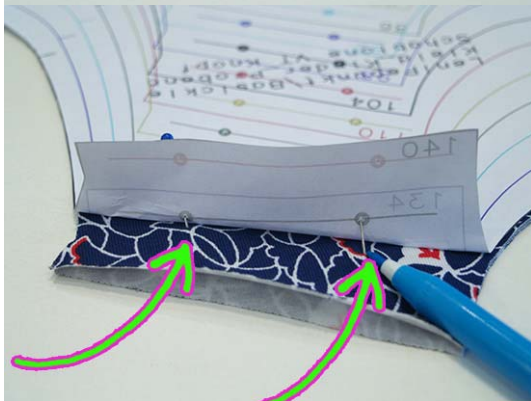


...und setze die entsprechenden Oberteile der Knopfleiste an das VT und RT heran.

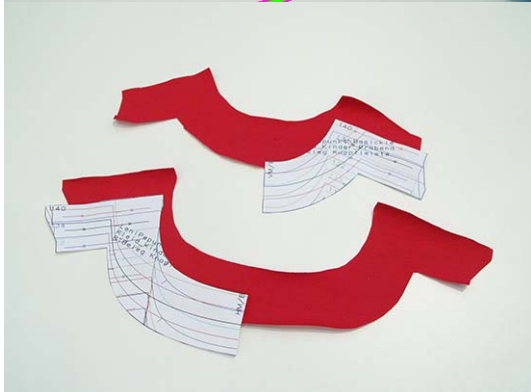
Schneide VT, RT und Ärmel wie oben beim Basis-Kleid beschrieben zu und übertrage alle Markierungen.



Für die Markierungen der Knopflöcher/Knopfpositionen am VT und RT stecke am besten eine Stecknadel durch das Schnittmuster und die 2 Stofflagen...



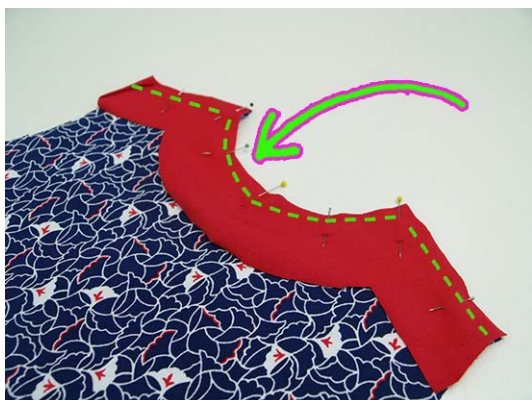
Und markiere die Punkte auf der rechten Stoffseite beider Stofflagen.



Zusätzlich benötigst du die Belege für die Knopfleiste.



Lege den VT Beleg rechts auf rechts auf das VT...



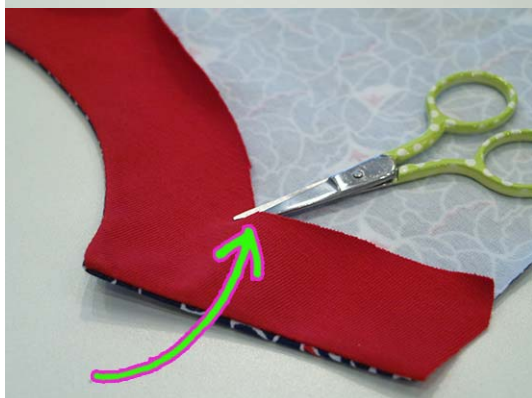
...stecke es fest und nähe es an der Oberkante an. (Beachte die NZ von 1 cm)



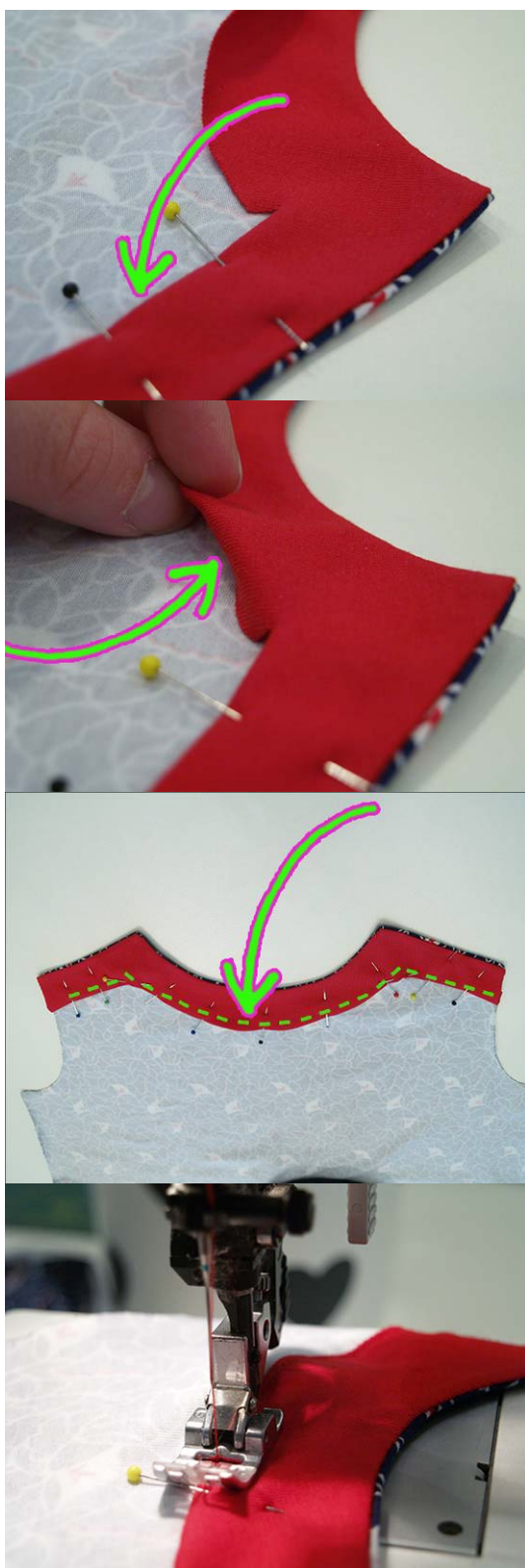
Schneide die NZ bis 2-3 mm vor die Naht weg...



...schlage den Beleg auf die linke Stoffseite und bügele alles gut über.



Schneide an der offenen Kante des Beleges die Ecken um die NZ von 1 cm ein...



... und schlage die NZ des Beleges nach innen ein.

Stecke alles gut fest...

... und nähe den Beleg mit einem dehnbaren Stich an der Unterkante fest.

Nähe den RT Beleg in der gleichen Art an das RT.



Um die Schulterpartie nun passend aufeinander zu setzen...



...stecke dir Stecknadeln durch die Knopf-Markierungen am RT...



...lege das RT links auf rechts auf das VT und stecke die Stecknadeln in die Knopf-Markierungen des VT.



Stecke die beiden Knopf-kanten an der Schulterpartie gut zusammen.



Lege einen der Ärmel rechts auf rechts auf deine Arbeit.
 Stecke den Knips am Ärmel für die Schulternaht direkt auf der Markierung am RT fest. Achte auch darauf, dass die vorderen und hinteren Ärmelansatzpunkte aufeinander treffen und stecke den Ärmel rundherum an den Armausschnitt heran – die Rundungen laufen dabei entgegengesetzt.



Nähe den Ärmel an.



Nähe den 2. Ärmel in der gleichen Art an.



Lege das VT und RT des Kleides ordentlich rechts auf rechts aufeinander, die Ärmel werden der Länge nach mittig gefaltet.

Stecke die Ärmel- und Seitenkanten zusammen und nähe sie anschließend in einem Rutsch zusammen.



Säume die Ärmel und den Saum des Kleides wie oben beschrieben.



Bringe Druckknöpfe nach Händlerangaben an oder arbeite Knopflöcher in das RT und nähe Knöpfe am VT an.



FERTIG!!!





Variante 4:

eingefasster Halsausschnitt
bei Basis-Variante

Die Basis-Variante kann auch mit eingefasstem Halsausschnitt genäht werden.



Dazu benötigst du neben VT, RT und Ärmeln noch den Einfassstreifen Basis-Version.

Schneide diesen im Stoffbruch zu und markiere dir die VM (=Stoffbruch) und die Markierungen für die Schulternähte anhand eines Knipses.

So sieht der Einfassstreifen dann zugeschnitten aus.

Lege den Einfassstreifen über die kurze Seite rechts auf rechts...



...und schlieÙe die kurze Naht.

Lege den Ring des Einfassstreifens rechts auf rechts auf den Halsausschnitt (des auf rechts gewendeten Shirts) - beginne dabei mit der Naht des Einfassstreifens, die auf die HM des Shirts trifft.

Stecke die Knipse der Schulternähte am Einfassstreifen an die Schulternähte heran und nähe den Einfassstreifen leicht gedehnt ringsherum an den Halsausschnitt heran.

Schlage den Einfassstreifen so zur linken Stoffseite hin ein, dass an der Vorderseite 1 cm des Einfassstreifens sichtbar bleibt.



Stecke ihn ringsherum gut mit Stecknadeln fest. Dabei sollten an der Rückseite 2 cm des Stoffes überstehen.



Nähe ihn von der rechten Stoffseite ab. Nähe dabei im Nahtschatten (direkt im Falz) der eben gemachten Naht oder ganz knappkantig auf dem Einfassstreifen (wie auf dem Foto links).



Schneide den überstehenden Stoff auf der linken Seite des Shirts vorsichtig ab.



FERTIG!!!



- Selbstverständlich kannst du das Shirt auch mit einem normalen Bündchen nach der Formel Ausschnittweite x 0,7 bei Bündchenware oder x 0,8 bei Jersey versehen. Schneide dabei jedoch den Ausschnitt des Shirts um die Höhe deines fertigen Bündchens zurück.

Variante 5:

¾ Ärmel und kurze Ärmel

Sämtliche Varianten (Basic-, Knopfleiste, amerikanischer Ausschnitt) können auch mit ¾-Ärmel oder kurzen Ärmel genäht werden.

Schneide dazu einfach das Schnittmuster des Ärmels an der entsprechenden Linie ab und nähe das Shirt wie oben beschrieben.





Variante 6:

Shirt statt Kleid

Sämtliche Varianten (Basic-, Knopfleiste, amerikanischer Ausschnitt) können auch in Shirlänge genäht werden.

Schneide dazu einfach das Schnittmuster des VT und RT an der entsprechenden Linie ab und nähe das Shirt wie oben beschrieben.

- ★ werde Fan unserer facebook Seite www.facebook.com/leni.pepunkt oder werde Mitglied in unserer geschlossenen facebook Gruppe **“DIY leni pepunkt.“** - dort kannst du deine fertigen leni pepunkt. - Modelle zeigen oder bei eventuell aufkommenden Problemen schnelle Hilfe von anderen Mitgliedern bekommen ★

...hast du Lust auf einen Partnerlook mit deinem Kind?

das BASIC.shirt und -kleidchen gibt's auch für die Großen:
eBOOK #100 „BASIC.shirt und -kleid für Damen Einzelgr. 32-58“



Designbeispiele:



www.leni-pepunkt.de





Mandy

www.naehmalwieder.wordpress.com



Mandy

www.naehmalwieder.wordpress.com



Mandy

www.naehmalwieder.wordpress.com



Genja Wendt

<https://www.instagram.com/muetterkram/>



Genja Wendt

<https://www.instagram.com/muetterkram/>



Genja Wendt

<https://www.instagram.com/muetterkram/>



Anita

www.facebook.com/chaoshochdrei



Anita

www.facebook.com/chaoshochdrei



Frau Frank
näht sich glücklich

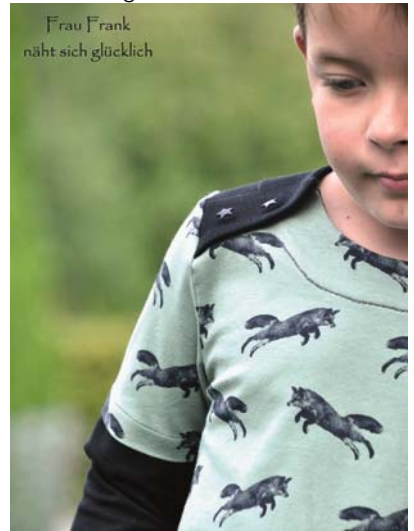
Katrin

<https://www.facebook.com/fraufranknaehtsichgluecklich/>



Doro

www.prinzenreich.de



Frau Frank
näht sich glücklich

Katrin

<https://www.facebook.com/fraufranknaehtsichgluecklich/>

♥-lichen Dank meinen Probenäherinnen!